

Hogeschool van Arnhem en Nijmegen

Beoordelingstraject Experiment Flexibel Hoger Onderwijs

Bachelor Learning & Development in Organisations

Bachelor Lerarenopleiding Nederlands

Bacheloropleiding Leraar Basis Onderwijs

Samenvatting

In juni 2019 zijn de deeltijdopleidingen Learning and Development in Organisations, Lerarenopleiding Nederlands en Leraar Basisonderwijs van de faculteit Educatie aan de Hogeschool Arnhem en Nijmegen bezocht door een visitatiepanel van NQA. Deze opleidingen nemen deel aan het Experiment Flexibel Hoger Onderwijs. Tijdens deze visitatie zijn de opleidingen beoordeeld conform het Protocol *Beoordeling Bestaande Experimenten Leeruitkomsten* van de NVAO (april 2018).

Het panel beoordeelt de opleidingen als **positief**.

Inhoudelijk voldoen de opleidingen aan de eisen die vanuit de NVAO aan accreditatiewaardige bacheloropleidingen worden gesteld. De beoogde leerresultaten zijn op hbo-bachelorniveau. De faculteit Educatie van de HAN heeft een rijke leeromgeving gecreëerd voor de beoordeelde deeltijdopleidingen, die studenten in staat stelt om het door hen gewenste diploma te behalen. Het panel stelt tevens vast dat de HAN haar visie op flexibilisering heeft vertaald in een waardevol didactisch concept en deze heeft geïmplementeerd in een flexibel onderwijsprogramma dat tegemoetkomt aan de uitgangspunten van het *Protocol Beoordeling bestaande experimenten leeruitkomsten*. De studenten die deelnemen aan de beoordeelde opleidingen hebben de ruimte om eigen regie te nemen over hun leerweg. Waar mogelijk worden zij leerwegaafhankelijk getoetst onder meer aan de hand van beroepsproducten die zij in een geschikte praktijkleeromgeving ontwikkelen. Het panel heeft veel waardering voor de ontwikkeling die de HAN-opleidingen in korte tijd hebben doorgemaakt.

Standaard 1: Beoogde leerresultaten

De beoordeelde deeltijdopleidingen ontvangen voor standaard 1 het oordeel **voldoet**. Het panel vindt dat de opleidingen L&D, Leraar Nederlands en Leraar Basisonderwijs erin geslaagd zijn om de beoogde leerresultaten te operationaliseren in leeruitkomsten. De samenstelling van de leeruitkomsten dekken de beoogde leerresultaten van alle drie de opleidingen. Het panel heeft tevens kunnen vaststellen dat de beoogde leerresultaten van alle drie opleidingen voldoen aan wat er nationaal en internationaal geëist mag worden van het hbo-bachelor niveau.

De leeruitkomsten voldoen aan de eisen die hier vanuit het Experiment Flexibel Hoger Onderwijs aan gesteld worden. De leeruitkomsten stellen studenten in staat om hun eigen leerweg te bepalen en bieden een helder kader voor de beoordeling van leerwegaafhankelijke toetsing. Het panel stelt vast dat de leeruitkomsten bij de verschillende opleidingen nog in ontwikkeling zijn. Hierbij doorlopen de opleidingen ieder een eigen proces, waarbij er verschillen zijn te constateren in bijvoorbeeld de wijze waarop het werkveld bij de formulering van de leeruitkomsten is betrokken. Het panel stelt wel vast dat de leeruitkomsten voor het werkveld van alle drie de opleidingen herkenbaar en navolgbaar zijn.

Sterke punten zijn de sterke betrokkenheid van het werkveld bij de opleiding L&D; de kritische houding bij de opleiding Leraar Nederlands die leidt tot herziening en aanscherping van de leeruitkomsten en de fraaie samenhang tussen de leeruitkomsten tot eenheden van leeruitkomsten bij de opleiding Leraar Basisonderwijs.

Standaard 2: Onderwijsleeromgeving

De beoordeelde opleidingen ontvangen allen voor deze standaard het oordeel **voldoet**. Het panel stelt vast dat de opleidingen L&D, leraar Nederlands en Leraar Basisonderwijs een programma hebben ontworpen dat studenten in staat stelt om de beoogde leerresultaten via een gepersonaliseerde flexibele leerroute te doorlopen met de mogelijkheid om te versnellen, en/of vertragen in tempo afhankelijk van de persoonlijke omstandigheden van de student. Studenten kunnen een deel van hun leeruitkomsten aantonen op de eigen werkplek en kunnen kiezen voor het volgen van een onderwijsarsenaal bestaande uit contactleren, online leren en leren op de werkplek of ervoor kiezen om alleen de leerwegaafhankelijke toetsen af te leggen in een werkomgeving. Het panel is enthousiast over de mogelijkheden voor studenten om zich in het blended onderwijsarsenaal zich te ontwikkelen tot startende professionals. De invulling daarvan verschilt per opleiding. Verreweg de meeste studenten kiezen voor het onderwijsarsenaal en zijn blij met de combinatie contactleren, werkplekleren en online leren. Deze vorm van onderwijs past volgens studenten beter bij de aard van hun opleiding dan alleen online leren en het afleggen van toetsen. Studenten worden bij de instroom binnen de opleiding goed begeleid bij het maken van keuzes in de leerroute en bij het doorlopen van de leerroute. Keuzes en leerroute worden vastgelegd in een onderwijsovereenkomst. De opleidingen zijn bezig om de onderwijsovereenkomsten door te ontwikkelen tot een goed bruikbaar monitorings- en begeleidingsinstrument voor studenten. Het panel heeft kennisgemaakt met drie docententeams die betrokken zijn bij hun studenten en werken aan de verdere vormgeving van het deeltijdonderwijs. Het panel stelt verder vast dat docenten, werkveld en studenten zich gezamenlijk inspannen om het experimentele onderwijs te verbeteren door kritisch te kijken naar de blend, de formulering van de leeruitkomsten en de invulling van het werkplekleren. Sterke punten zijn de kwaliteit van de leergemeenschappen van studenten bij de opleiding L&D; de zorgvuldige intakeprocedure en studieloopbaanbegeleiding bij de opleiding Leraar Nederlands en de instelling van leerteams bij de opleiding Leraar Basisonderwijs. Bij alle opleidingen komt het enthousiasme en de betrokkenheid van het docententeam bij hun studenten als sterk punt naar voren.

Standaard 3: Toetsing

De beoordeelde deeltijdopleidingen ontvangen voor standaard 3 het oordeel **voldoet**. Het panel stelt vast dat de drie opleidingen een passende vorm van toetsing van de leeruitkomsten hanteren die voldoet aan de basiskwaliteit. De invulling daarvan verschilt per opleiding. Studenten kunnen op een flexibele wijze leeruitkomsten aantonen. De opleiding L&D hanteert een zeer helder systeem van leerarrangementen en toetsarrangementen afgeleid van de leeruitkomsten, waarmee studenten in staat zijn om op verschillende manieren in wisselende werkcontexten hun leeruitkomsten aan te tonen. Het panel is positief over het programma van toetsen dat de Lerarenopleiding Nederlands hanteert. De toetsen zijn relevant voor de beroepspraktijk, gedifferentieerd en gevarieerd in vorm en context. De toetsvormen bieden afdoende variatie en zijn passend voor leerwegaafhankelijk toetsen en beoordelen. Het systeem van toetsing bij de opleiding Leraar Basisonderwijs is in ontwikkeling. Het toetsprogramma dekt de geformuleerde leeruitkomsten adequaat af. De opleidingen hanteren ieder een eigen systeem van vrijstellingen, waarmee studenten hun eerder behaalde kwalificaties kunnen verzilveren. De borging van het systeem van toetsing is op orde. Bij de opleiding Leraar Basisonderwijs zijn naar mening van het panel afdoende maatregelen genomen om de kwaliteitsborging te versterken. De examencommissies vervullen op adequate wijze hun rol en nemen regelmatig steekproeven om de kwaliteit van toetsing te monitoren. Er is

aandacht voor de scholing van examinatoren om de leeruitkomsten op een eenduidige wijze te toetsen en te beoordelen. Examinatoren besteden aandacht aan kalibratiesessies om tot valide beoordelingen te komen. De invulling daarvan verschilt per opleiding.

Sterke punten zijn de aandacht voor kalibratie en de aansluiting tussen leeruitkomsten en beoordelingscriteria bij de opleiding L&D; de wijze waarop de opleiding Leraar Nederlands experimenteert met verschillende toetsvormen om een leeruitkomst aan te tonen en tot slot de wijze waarop de opleiding Leraar Basisonderwijs haar toetsbeleid en toetsprogramma kritisch blijft beoordelen op variatie, leerwegaafhankelijkheid en kwaliteitsborging.

Standaard 4: Gerealiseerde eindkwalificaties

De drie beoordeelde opleidingen ontvangen allen voor deze standaard het oordeel **voldoet**.

Het panel is ervan overtuigd dat de deeltijdopleidingen met de onderwijsprogramma's en met de bijpassende toetsing aantonen dat studenten de beoogde leerresultaten behalen. Daartoe heeft het panel van iedere opleiding een selectie aan tussenproducten en waar mogelijk al eindproducten ingezien. De producten bevestigen het te bereiken bachelorniveau passend bij de leeruitkomsten en de beroeps- en opleidingsprofielen. Voor alle opleidingen geldt dat studenten in hun werkpraktijk al voordelen bemerken van het volgen van de flexibele deeltijdopleidingen, wat leidt tot functie- en taakwijzingen en het opklimmen naar het bachelorniveau. Het panel heeft er vertrouwen in dat dit met toekomstige lichten afstudeerders verder zal worden bevestigd. Sterke punten van de opleidingen zijn de fraaie wijze waarmee de proeve van bekwaamheid als afstudeerwerk is vormgegeven bij de opleiding L&D; de voorgenomen integratie van onderzoek en beroepsproduct als afstudeerwerk bij de opleiding Leraar Nederlands en tot slot de kwaliteit van de eindwerken die het panel heeft kunnen bekijken bij de opleiding Leraar Basisonderwijs.

Inhoudsopgave

Samenvatting	3
Inleiding	9
Schets van de opleiding	13
Standaard 1 Beoogde leerresultaten	17
Standaard 2 Onderwijsleeromgeving	24
Standaard 3 Toetsing	46
Standaard 4 Gerealiseerde leerresultaten	57
Eindoordeel over de opleiding	61
Aanbevelingen	62
Bijlagen	65
Bijlage 1 Bezoekprogramma	66
Bijlage 2 Bestudeerde documenten	68

Inleiding

Dit visitatierapport bevat de beoordeling van de bestaande experimenten leeruitkomsten voor drie deeltijd hbo-bacheloropleidingen van de Hogeschool Arnhem en Nijmegen (HAN). Het betreft de bacheloropleidingen:

- Learning & Development in Organisations
- Leraar Nederlands
- Leraar Basisonderwijs

Het visitatiepanel van NQA dat de beoordeling heeft uitgevoerd is samengesteld door NQA, in opdracht van en in overleg met de opleiding Hogeschool van Arnhem en Nijmegen (HAN) en de opleidingen. Voorafgaand aan de visitatie heeft de NVAO het panel goedgekeurd.

Het rapport beschrijft de bevindingen, overwegingen en conclusies van het panel. Ook bevat het enkele aanbevelingen voor de opleiding. Het rapport is opgesteld conform het *Beoordelingskader accreditatiestelsel hoger onderwijs* (NVAO, september 2018), het *Protocol Beoordeling bestaande experimenten leeruitkomsten* (NVAO, april 2019) en de *Handleiding Opleidingsvisitaties Hoger Onderwijs 2019 Beperkte Opleidingsbeoordeling* van NQA.

De visitatie heeft plaatsgevonden op 4 en 5 juni 2019.

Het visitatiepanel bestond uit:

De heer drs. W.W. Eikelenboom (voorzitter, domeindeskundige)

De heer G.W.S. Criens MEd (domeindeskundige)

De heer dr. A.J.H. Boonen (domeindeskundige)

Mevrouw drs. J.M. Posthumus (domeindeskundige)

Mevrouw D.H. van de Zandt (studentlid)

Het panel is verder uitgebreid met een vakreferent op het vakgebied van Learning & Development in Organisations; mevrouw drs. J.A.Schenning PhD candidate.

Mevrouw C.M.F. Bomhof MOC (L&D), mevrouw G.I. Reynaert MA MEd (Opleiding Leraar Nederlands) en de heer J. van den Heuvel BBA (Opleiding Leraar Basisonderwijs) hebben de visitatie als auditors begeleid, waarbij mevrouw Bomhof op trad als lead-auditor van het panel.

Het rapport beschrijft de bevindingen, overwegingen en conclusies van het panel. Gekozen is om de beoordelingen van alle opleidingen in één rapport te beschrijven. Daarin wordt de reguliere beperkte opleidingsbeoordeling gecombineerd met de beoordeling volgens het experiment leeruitkomsten van de pilot flexibilisering van het hoger onderwijs. Het rapport is opgebouwd uit een generiek deel met beschrijving van gemeenschappelijke visie en uitgangspunten. Dit wordt gevolgd door specifieke delen per opleidingsvakgebied, waar de oordelen per standaard per opleiding worden vermeld, gebaseerd op de generiek en specifieke informatie. Aan het einde van het rapport heeft het panel enkele aanbevelingen voor de opleidingen, zowel generiek als specifiek geformuleerd.

Bij de aanvraag heeft de instelling een generiek Zelfevaluatie-rapport (ZER) aangeboden met generieke informatie over HAN-uitgangspunten en –kaders en het facultair (FED) beleid en drie ZER's gericht op de specifieke inhoud van de opleidingen. In de ZER's is de weg van de 'student journey' gevolgd. Dit is ook het pad waarlangs de HAN het deeltijdonderwijs heeft ontwikkeld in het kader van Leven Lang Leren en het Experiment Flexibel Hoger Onderwijs.

De 'student journey' beschrijft de reis die de student doormaakt als hij/zij een modulaire en flexibele opleiding volgt (1) Oriënteren: advies- en/of intakegesprek en validatie van eerder verworven competenties; (2) Afspraken maken: invulling individuele opleidingstrajecten (3) Leren: onderwijs volgens blended learning onderwijsconcept afgerond via leerwegaafhankelijke toetsen en (4) Waarderen certificeren en diplomeren.

De ZER's voldeden naar vorm en inhoud aan de eisen van het desbetreffende NVAO-beoordelingskader en aan de eisen van de *NQA-handleiding 2019*. Het visitatiepanel heeft de ZER's en de daarbij behorende documentatie bestudeerd en een bezoek aan de opleiding gebracht; zie bijlage 1 en 2. Met alle (mondeling en schriftelijk) verstrekte informatie heeft het panel tot een weloverwogen oordeel kunnen komen.

Het visitatiepanel verklaart dat de beoordeling van de opleiding in onafhankelijkheid heeft plaatsgevonden.

Utrecht, 13 november 2019

Panelvoorzitter

Lead-auditor



De heer drs. W.W. Eikelenboom



mevrouw C.M.F. Bomhof MOC

Administratieve gegevens beoordeelde opleidingen

Naam opleiding in CROHO	B Learning and Development in Organisations
Type en soort	hbo; Bachelor / Associate Degree / Master
Variant	deeltijd
Sector	Educatie
Graad (conform lijst titulatuur NVAO-site? Afwijkingen moeten worden gevalideerd door het panel)	Bachelor of Education
Studielast	240 EC
Afstudeerspecialisatie(s)	n.v.t.
Locatie(s)	Nijmegen
Onderwijstaal	Nederlands
ISAT code CROHO	39218
Financiering	Bekostigd
Visitatiegroep	n.v.t.

Naam opleiding in CROHO	B Opleiding tot leraar voortgezet onderwijs van de tweede graad in Nederlands
Type en soort	hbo; Bachelor
Variant	deeltijd
Sector	Educatie
Graad (conform lijst titulatuur NVAO-site? Afwijkingen moeten worden gevalideerd door het panel)	Bachelor of Education
Studielast	240 EC
Afstudeerspecialisatie(s)	n.v.t.
Locatie(s)	Nijmegen
Onderwijstaal	Nederlands
ISAT code CROHO	34808
Financiering	Bekostigd
Visitatiegroep	n.v.t.

Naam opleiding in CROHO	B Opleiding tot leraar Basisonderwijs
Type en soort	hbo; Bachelor
Variant	deeltijd
Sector	Educatie
Graad (conform lijst titulatuur NVAO-site? Afwijkingen moeten worden gevalideerd door het panel)	Bachelor of Education
Studielast	240 EC
Afstudeerspecialisatie(s)	n.v.t.
Locatie(s)	Nijmegen
Onderwijstaal	Nederlands
ISAT code CROHO	35198
Financiering	Bekostigd
Visitatiegroep	n.v.t.

Schets van de opleidingen

Experiment Flexibel Hoger Onderwijs

De HAN, Faculteit Educatie(HAN-FED) neemt sinds 2016 met drie bacheloropleidingen deel aan het Experiment Flexibel Hoger Onderwijs: Learning and Development in Organisations (L&D), Leraar Nederlands en Leraar Basisonderwijs.

Het experiment is gericht op (werkende) volwassenen met een verschillende opleidingsachtergrond en loopbaan met als doel om hen in staat te stellen hun vak op bachelorniveau te kunnen uitvoeren. De opleidingen sluiten aan bij de kennis en vaardigheden waarover studenten al beschikken. De deelnemende opleidingen begeleiden de deeltijdstudenten naar het gewenste eindniveau met leeractiviteiten en toetsvormen die bij hen passen. Daarbij laten zij de vaste lineaire en aanbodgerichte curricula los, formuleren leeruitkomsten passend bij de inhoud van het vak en ontwikkelen daarbij behorende leerwegaafhankelijke toetsen. In 2016 zijn acht hogescholen begonnen met projecten gericht op flexibilisering; in 2017 zijn daar nog eens dertien hogescholen bijgekomen¹. Het experiment loopt tot 2023. Dan zullen de experimenten worden geëvalueerd.

Flexibilisering bij de HAN

De HAN neemt deel aan het Experiment Flexibel Hoger Onderwijs om het deeltijd- en duale onderwijs aantrekkelijker te maken voor volwassenen en de individuele student een modulaire, gepersonaliseerde opleiding te bieden. De student en het werkveld zijn daarbij meer partner in leren en ontwikkelen. Er wordt gestreefd naar *standaardisatie op maat* (Visie op flexibel vraaggericht onderwijs). De individuele student staat centraal met zijn/haar modulaire, gepersonaliseerde opleidingstraject. Het onderwijs is leerwegaafhankelijk, wat inhoudt dat een student het onderwijsaanbod niet per se hoeft te volgen om de leerwegaafhankelijke toets met goed gevolg af te sluiten. Er zijn geen tussentijdse activiteiten, oplevermomenten of –producten die voorwaardelijk zijn voor het afleggen van deeltentamen. Studenten kunnen op meerdere momenten instromen, de studie versnellen of juist meer tijd nemen.

Vanuit deze visie heeft de HAN één gemeenschappelijk blended onderwijskundig concept ontwikkeld voor alle deeltijdopleidingen, met uitwerking naar instrumentarium, kaders en randvoorwaarden. Het concept stuurt aan op een samenhangende en afgewogen combinatie van online leren, werkpleklernen en intensief en interactief contactonderwijs. Daarbinnen kunnen opleidingen zelf keuzes maken om de visie en het onderwijskundig concept meer specifiek in te vullen en kleur te geven. Om dit goed vorm te geven is samenwerking gezocht met het werkveld, dat nauw is betrokken bij de onderwijsontwikkeling.

Het onderwijsconcept vereist goede ICT-voorzieningen die een rol spelen in de didactiek, het gebruik van leerbronnen, interactie tussen studenten, docenten en de beroepspraktijk en in de toetsing. Daarbij worden eisen gesteld aan de werkplek van studenten: voldoende leerpotentieel, passend bij de opleiding en met voldoende verbinding tussen werken en leren.

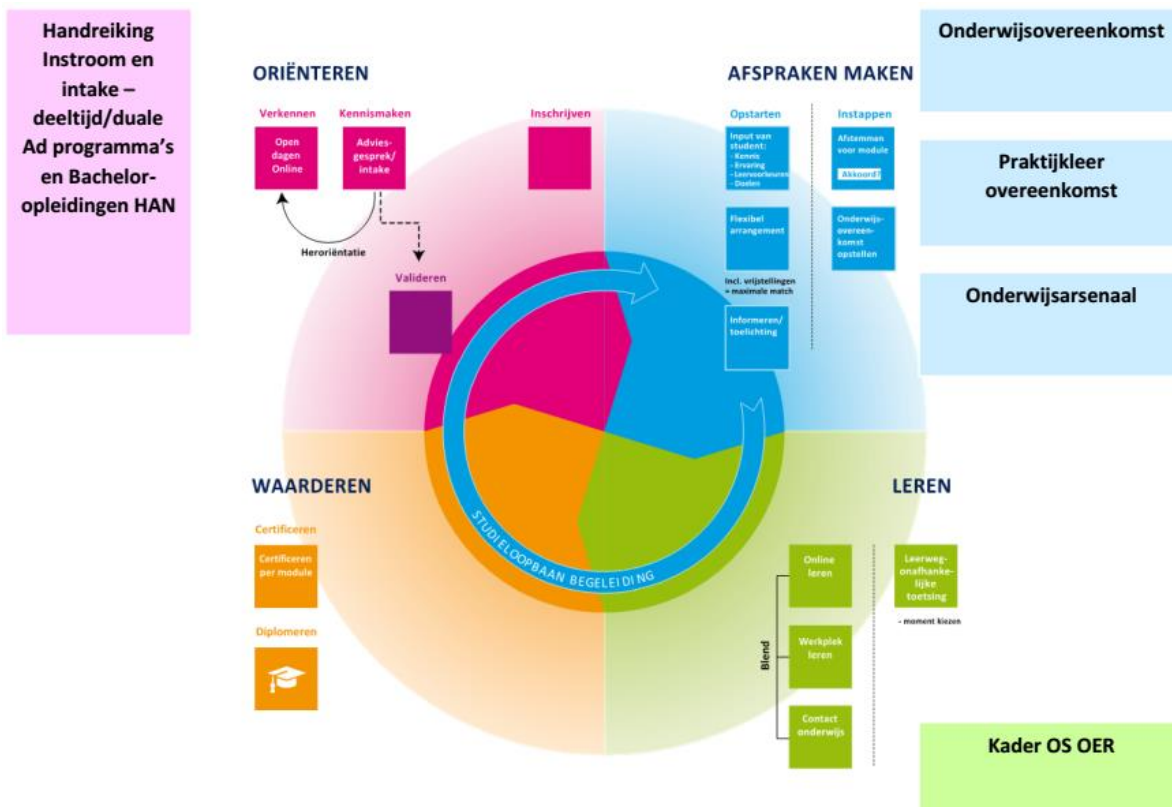
Bij de ontwikkeling van het deeltijdonderwijs heeft de student centraal gestaan. Daarbij heeft de HAN ervoor gekozen om te werken met persona's: archetypes van studenten met verschillende achtergronden en verschillende wensen/behoefte. In het kader van Leven Lang Leren, het

¹ Uit het artikel 'Flexibilisering zorgt voor taakverzwaring' HO-management, december 2017

Experiment Flexibel Hoger Onderwijs en de vernieuwing van het deeltijdonderwijs werken alle opleidingen van de HAN aan de hand van de Student Journey, met vier onderscheiden stappen:

- Fase 1: Oriënteren: kennismaking met de opleiding, intake en mogelijke validering van al verworven competenties en kwalificaties;;
- Fase 2: Afspraken maken: vastlegging van afspraken over het individuele opleidingstraject;
- Fase 3: Leren: studenten volgen modules volgens het onderwijsarsenaal of kiezen een eigen leerweg. Vervolgens tonen alle studenten via dezelfde leerwegaafhankelijke toetsen aan dat zij de leeruitkomsten beheersen;
- Fase 4: waarderen: studenten ontvangen een certificaat of diploma voor de verkregen leeruitkomsten.

De kaders en werkwijzen om dit vorm te geven in de opleidingsprogramma's zijn HAN-centraal vastgelegd in onderwijskundige handleidingen.



Flexibilisering bij de Faculteit Educatie

Sinds 2014 heeft HAN-FED gewerkt aan de flexibilisering van deeltijdonderwijs. Daarbij heeft de faculteit flexibiliteit gedefinieerd als kwalitatief hoogwaardig, flexibel en gepersonaliseerd onderwijs dat aansluit bij de diverse behoeften van studenten en werkveld. Sinds 2016 neemt de faculteit deel aan het Experiment Flexibel Hoger Onderwijs.

De faculteit heeft het begrip 'flexibiliteit' als volgt geoperationaliseerd:

(1) flexibiliteit op inhoud (met de mogelijkheid om met verschillende beroepsproducten een leeruitkomst aan te tonen), (2) flexibiliteit in tempo (met mogelijkheden tot versnelling en vertraging), (3) flexibiliteit in didactiek (contactonderwijs/online leren en/of werkplekleren) en (4) in toetsing (er zijn meerdere toetsmomenten en variatie in toetsvormen).

De betrokken opleidingen

De drie beoordeelde opleidingen delen een aantal kenmerken met elkaar, die voortvloeien uit de gemeenschappelijke HAN-brede visie op flexibilisering van deeltijdopleidingen en de facultaire insteek die HAN-FED gekozen heeft. Daarnaast zijn er ook verschillen tussen de opleidingen zichtbaar in de wijze waarop zij het experiment met de formulering van leeruitkomsten hebben toegepast in hun eigen specifieke situatie.

De opleiding Learning and Development in Organisations (L&D) had een langgekoesterde wens om een volwaardige deeltijdopleiding op te zetten. De opleiding heeft de mogelijkheden die in eerste instantie binnen de HAN en in tweede instantie binnen het Experiment Flexibel Hoger Onderwijs ontstonden aangegrepen om samen met studenten, docenten en alumni afgestemd op het werkveld een nieuw ontwerp voor de deeltijdopleiding te maken. Binnen de deeltijdopleiding werken studenten in de eigen werkpraktijk aan opdrachten en toetsen die in overleg te plannen zijn. Aankomende studenten zijn mensen die een verandering in hun loopbaan ambiëren, mogelijk aan het werk zijn in een geüniformeerd beroep en zich willen bijscholen tot professional in leren en ontwikkelen binnen organisaties.

De opleiding Leraar Nederlands wil haar studenten maatwerk bieden, gebruik laten maken van blended leren en opleiden tot taalcompetente docenten Nederlands. De opleiding richt zich vooral op mensen met een mbo- of havo/vwo-diploma, mensen met een hbo- of wo-diploma en mensen met een lesbevoegdheid in een ander vakgebied, die zich willen omscholen of verbreden.

De opleiding Leraar Basisonderwijs heeft een intensieve periode achter de rug. Tot 2014 bestonden bij de HAN twee opleidingen Basisonderwijs (Pabo's) op twee locaties, die zijn gefuseerd tot een opleiding met vier varianten: voltijd, deeltijd, ALPO (Academische Lerarenopleiding Primair Onderwijs) en een Pabo-ALO, een dubbele lerarenopleiding Pabo en Bewegingsonderwijs. De deeltijdopleiding Leraar Basisonderwijs richt zich niet alleen op mensen met een havo/vwo-opleiding maar ook op zijinstromers en mensen met een mbo-opleiding (onderwijsassistenten) of afgeronde hbo-opleiding die geïnteresseerd zijn in een flexibel traject tot leraar Basisonderwijs met de mogelijkheid om een programma versneld te doorlopen.

In totaal zijn in 2018 1.240 deeltijd studenten ingeschreven bij HAN-FED, waarvan 659 bij de te beoordelen opleidingen. In totaal is het aantal ingeschreven studenten sinds de start van het experiment gestegen, met uitzondering van de opleiding L&D. Bij deze opleiding studeerden in 2016 nog 219 studenten en dat aantal is gedaald naar 191 in 2018. Het aantal studenten bij de opleiding Leraar Nederlands is licht gestegen van 201 in 2016 naar 218 in 2018. De opleiding Leraar Basisonderwijs heeft de grootste stijging in aantal ingeschreven studenten: 192 in 2016 naar 250 in 2018.

Leeswijzer

HAN-FED heeft ervoor gekozen om de beoordelingen van alle opleidingen in een rapport samen te voegen vanwege de samenhangende benadering van de opleidingen in het Experiment Flexibel Hoger Onderwijs.

In het rapport is ervoor gekozen om generiek te beschrijven wat voor alle opleidingen geldt en specifieke zaken per opleiding te beschrijven, onderverdeeld naar de verschillende standaarden. De beoordeling van de opleidingen is vermeld in de specifieke beschrijving per opleiding, met in acht neming van de generieke uitgangspunten. Daarbij houdt het rapport bij alle standaarden dezelfde volgorde aan:

- 1) Learning and Development in Organisations (L&D)
- 2) Leraar Nederlands
- 3) Leraar Basisonderwijs

Standaard 1 Beoogde leerresultaten

De beoogde leerresultaten passen bij het niveau en de oriëntatie van de opleiding en zijn afgestemd op de verwachtingen van het beroepenveld en het vakgebied en op internationale eisen.

Conclusie

De beoordeelde opleidingen ontvangen allen voor deze standaard het oordeel **voldoet**. Het panel vindt dat de opleidingen L&D, Leraar Nederlands en Leraar Basisonderwijs erin geslaagd zijn om de beoogde leerresultaten te operationaliseren in leeruitkomsten. De samenstelling van de leeruitkomsten dekken de beoogde leerresultaten van alle drie de opleidingen. Het panel heeft tevens kunnen vaststellen dat de beoogde leerresultaten van alle drie opleidingen voldoen aan wat er nationaal en internationaal geëist mag worden van het hbo-bachelorniveau.

De leeruitkomsten voldoen aan de eisen die daarvan uit het kader beoordeling bestaande experimenten leeruitkomsten aan gesteld worden. De leeruitkomsten stellen studenten in staat om een eigen leerweg te bepalen en bieden een helder kader voor de beoordeling van leerwegaafhankelijke toetsing. Het panel stelt vast dat de leeruitkomsten bij de verschillende opleidingen nog in ontwikkeling zijn. Hierbij doorlopen de opleidingen ieder een eigen proces, waarbij er verschillen zijn te constateren in bijvoorbeeld de betrokkenheid van het werkveld bij de totstandkoming van de leeruitkomsten. Het panel stelt wel vast dat de leeruitkomsten van alle drie de opleidingen voor het werkveld herkenbaar en navolgbaar zijn.

Onderbouwing

Visie op flexibilisering, doelgroep en onderwijsconcept

In het hoofdstuk 'Schets van de opleiding' staat de visie beschreven waarmee HAN-FED inhoud heeft gegeven aan het Experiment Flexibel Hoger Onderwijs. Kernpunt is het streven naar kwalitatief hoogwaardig, flexibel en gepersonaliseerd onderwijs om goed te kunnen aansluiten op de behoefte van werkende professionals die zich verder willen ontwikkelen. Uitgangspunt daarbij is het bieden van leerroutes op basis van standaardisatie op maat. Daarbij hebben opleidingen persona's ontwikkeld die ieder een doelgroep studenten representeren en die als basis hebben gediend bij het ontwerp van de verschillende leerroutes.

Het panel herkent deze visie in de onderwijsprogramma's van de drie opleidingen die het heeft bestudeerd. In de paragrafen hieronder gaat het panel verder op de implementatie van de visie op de verschillende opleidingen in.

Het panel vindt dat de HAN en de drie opleidingen met de gewijzigde opzet voor de deeltijdopleidingen goed inspeelt op de veranderingen en behoeften in de maatschappij en de beroepenvelden. Dit past bij het Experiment Flexibel Hoger Onderwijs dat beoogt werkende professionals in staat te stellen zich verder te ontwikkelen en met op-maat-onderwijs zich verder te kunnen bekwamen op hbo-bachelor niveau.

HAN-breed is een sterke visie en organisatie neergezet om dit te bewerkstelligen. De uitgangspunten en kaders zijn helder en bieden opleidingen de ruimte om daar zelf in hun context invulling aan te geven.

Van beoogde leerresultaten naar leeruitkomsten

Voor alle bacheloropleidingen geldt dat de beoogde leerresultaten gelijk zijn voor alle opleidingsvarianten (voltijd of deeltijd), immers studenten worden voor hetzelfde werkveld en dezelfde beroepen/functies opgeleid.

De beoogde leerresultaten van de opleidingen Leraar Nederlands en Leraar Basisonderwijs zijn inhoudelijk afgeleid van de landelijke beroeps- en opleidingsprofielen en de wettelijke bekwaamheidseisen voor een leraar. De opleiding L&D is een unieke opleiding in Nederland en wordt alleen vanuit de HAN gegeven. De opleiding bestaat uit een voltijd- en deeltijdvariant die beide hetzelfde opleidingseigen beroeps- en opleidingsprofiel hanteren en waarvan beoogde eindresultaten zijn afgeleid.

De eigen, beoogde leerresultaten van de aan het experiment deelnemende deeltijdopleidingen zijn in 2016 vertaald in concrete leeruitkomsten. Daarbij is gewerkt volgens een HAN-brede handleiding met HAN-onderwijskundige ondersteuning en advies.

Een leeruitkomst beschrijft de inhoud en het niveau van kennis, inzicht en vaardigheden die vereist zijn om een aantal studiepunten binnen de opleiding te behalen.

Gewerkt is volgens de Tuning-methodiek, waarbij leeruitkomsten in een vast format worden omschreven. Tuning is een internationaal project, dat hbo-opleidingen helpt om hun leeruitkomsten op elkaar af te stemmen. De geformuleerde leeruitkomsten zijn geclusterd in eenheden van leeruitkomsten (EVL's), die vervolgens zijn ondergebracht in samenhangende modules van 30 EC.

De ontwikkeling van de leeruitkomsten heeft plaatsgevonden in zogenaamde ontwikkelteams per opleiding en in facultaire leerateliers. Deelnemers waren docenten, aspirant-studenten en werkveldvertegenwoordigers. De daadwerkelijke invulling verschilt per opleiding. Het panel vindt de werkwijze die HAN-FED gekozen heeft om tot deze leeruitkomsten te komen zorgvuldig en passend bij het experiment.

In het ZER geeft HAN-FED aan dat de ontwikkeling van de nieuwe flexibele deeltijdopleidingen in twee stappen is doorlopen. In 2015-2016 zijn bij de Lerarenopleidingen Nederlands en Basisonderwijs als eerste de nieuwe curricula ontwikkeld door te kiezen voor een flexibele, modulaire opzet, gebruikmakend van blended onderwijsvormen. Vervolgens zijn de leeruitkomsten gedefinieerd en in het curriculum geïmplementeerd. Dat heeft veel inspanning gevraagd en heeft er mede toe geleid dat studenten en werkveld in eerste instantie minder betrokken zijn geweest bij de formulering van de leeruitkomsten dan wenselijk was geweest. In 2017-2018 is begonnen met de doorontwikkeling van de leeruitkomsten: daarbij worden studenten, docenten, werkveld en examencommissies meer betrokken dan bij de eerste opzet van de leeruitkomsten. Bij de opleiding L & D is een ander traject gevolgd: daar zijn de modules en leeruitkomsten tegelijkertijd geïmplementeerd.

Het panel stelt vast dat opleidingen nog steeds bezig zijn om de leeruitkomsten door te ontwikkelen, waarmee het eigenaarschap van de leeruitkomsten bij de verschillende docententeams groeit, de herkenbaarheid voor het werkveld toeneemt, de bedoeling steeds duidelijker wordt voor studenten en de leeruitkomsten daarmee aan kwaliteit winnen.

Kwaliteit leeruitkomsten

Vanuit het Experiment worden eisen gesteld aan de kwaliteit van de leeruitkomsten onder meer voor wat betreft leerwegonafhankelijkheid, meetbaarheid, validiteit, transparantie, beroepsgerichtheid, duurzaamheid en samenhang. Het panel heeft daarom de leeruitkomsten van iedere opleiding op die onderdelen afzonderlijk bestudeerd. In de paragrafen gericht op de individuele opleidingen gaat het panel daar verder op in.

Het panel heeft bij alle drie de opleidingen kunnen vaststellen dat de leeruitkomsten in overeenstemming zijn met de beoogde leerresultaten. Het geheel van de leeruitkomsten dekt de beoogde leerresultaten voldoende af. Ook vindt het panel dat de leeruitkomsten bij alle drie de opleidingen zodanig beschreven zijn dat daarmee de leerwegonafhankelijkheid voldoende is geborgd. Voorbeelden daarvan zijn bij de afzonderlijke beschrijvingen van de opleidingen opgenomen.

Wat betreft de meetbaarheid heeft het panel vastgesteld dat de opleidingen de vertaling van leeruitkomsten naar meetbare beoordelingscriteria adequaat hebben beschreven in de Opleiding Statuten en de OER's (OS/OER) die voor de verschillende opleidingen zijn opgesteld. Alle drie de opleidingen zijn actief bezig om de leeruitkomsten verder door te ontwikkelen, omdat sommige leeruitkomsten nog tot verschillende interpretaties kunnen leiden. Het panel is positief over deze doorontwikkeling van de definities van leeruitkomsten.

De wijze waarop het werkveld betrokken is bij de vernieuwing en flexibilisering van de opleidingsprogramma's verschilt per opleiding. Bij de onderstaande beschrijving van de verschillende opleidingen, zal dit nader worden toegelicht.

Learning and Development in Organisations

Beoogde leerresultaten

L&D beoogt studenten op te leiden tot professionals die een bijdrage leveren aan het leren, ontwikkelen en presteren van medewerkers in organisaties. De opleiding heeft een eigen set eindkwalificaties ontwikkeld, afgestemd op de (inter-)nationale beroepseisen, het werkveld en de Dublin descriptoren. Onderlegger daarvoor is een zelf ontwikkeld beroeps- en opleidingsprofiel, dat in 2018 is vernieuwd en dat is gebaseerd op nationale en internationale beroepsstandaarden, zoals die van de internationale beroepsvereniging Association of Talent Development, het Britse Chartered Institute of Personnel and Development (CIPD, z.d.), de capability map van het Learning & Performance Institute (LPI, z.d.), de internationale normen van het International Board of Standards for Training, Performance and Instruction (IBSTPI, 2003a, 2003b, 2006, 2012), informatie van NOBTRA (Nederlandse Orde van Beroepstrainers) en NOBCO (EMCC International, 2015).

In het opleidingsprofiel staan drie beroepsrollen en acht beroepstaken centraal. In het bijgaande schema staan beroepsrollen met de daarbij behorende expertisegebieden en kerntaken vermeld.

De beroepsrollen zijn (1) adviseur, (2) trainer/coach en (3) ontwerper en ontwikkelaar. Bij de rol van adviseur horen de taken (1) adviseren management over leren en ontwikkeling medewerkers, (2) (leer)beleid operationaliseren en (3) effect meten van leerinterventies. De taken (4) groepen trainen, (5) individuen coachen en (6) leerprocessen begeleiden horen bij de rol van trainer/coach. De rol ontwerper/ontwikkelaar kent twee taken (7) ontwerpen van leertrajecten en (8) het ontwerpen en ontwikkelen van leerinterventies.

Het panel heeft de beoogde leerresultaten bestudeerd. Het panel acht deze passend bij het werkveld van de toekomstige L&D-professional. De beoogde leerresultaten zijn geijkt aan nationale en internationale eisen op het beroepsgebied en aan het NLQF-6 niveau en de Dublin Descriptoren. Ook is het werkveld nauw betrokken geweest bij de formulering van de beoogde leerresultaten.

Het panel vindt dat de opleiding een uniek profiel heeft ontworpen dat tegemoetkomt aan zowel de behoefte van het werkveld als de wensen van veel studenten. Werkveld en studenten zijn enthousiast over de inhoud en het niveau van de beoogde leerresultaten van deze unieke opleiding. De opleiding is in staat om een gedifferentieerd werkveld vanuit verschillende sectoren uit verschillende delen van het land aan zich te binden. Ook studenten zijn bereid om vanuit locaties als Den Helder en Goes naar deze opleiding af te reizen vanwege het unieke karakter ervan.

Het opleidingsprofiel uit 2018 besteedt meer aandacht voor veranderkunde en leertechnologie dan het voorgaande profiel, mede op wens van het werkveld. Het panel vindt dat een verrijking van het profiel. De opleiding zal met ingang van het studiejaar 2019-2020 de leertuikomsten gaan koppelen aan het nieuwe opleidingsprofiel.

Van beoogde leerresultaten naar leeruitkomsten

Bij het ontwerp van de flexibele deeltijdopleiding heeft de opleiding de startbekwaamheidseisen per beroepsrol gekozen als vertrekpunt voor de definitie van leeruitkomsten en de modulaire opbouw van de opleiding. Daarbij zijn de leeruitkomsten gegroepeerd in eenheden van leeruitkomsten (EVL). De EVL's en leeruitkomsten in de propedeutische fase bevinden zich op NLQF5-niveau; de postpropedeutische fase voldoen aan NLQF6-niveau en de Dublindescriptoren.

De leeruitkomsten zijn opgesteld en gecontroleerd op de relatie met de startbekwaamheidseisen, de beroepsgerichtheid en herkenbaarheid voor het werkveld en het nieuwe opleidingsprofiel. Docenten, studenten en werkveldadviescommissie zijn en worden betrokken bij de doorontwikkeling van leeruitkomsten. Het panel stelt vast dat dit haast organisch gebeurt; docenten, studenten en werkveld bespreken regelmatig met elkaar de leeruitkomsten om te bezien of deze voldoende duidelijk zijn, passen bij de beroepspraktijk en de ontwikkelingen die zich daar voordoen. Daarbij vindt continu een check plaats op de startbekwaamheidseisen, zodat de relatie met de beoogde leerresultaten goed geborgd blijft. Het panel heeft hier veel waardering voor.

Er zijn veranderingen doorgevoerd in de afgelopen twee jaar, zoals het expliciet benoemen van de professionele identiteit (cf. Manon Ruijters) als leeruitkomst, waar deze eerst impliciet in het curriculum was opgenomen. Bij de implementatie van het nieuwe opleidingsprofiel 2019-2020 wil de opleiding conform het nieuwe profiel de leeruitkomsten definiëren op het gebied van veranderkunde en leertechnologie.

Het panel vindt de leeruitkomsten van de opleiding helder omschreven en mooi in lijn met de beoogde leerresultaten. Uit de gesprekken met de opleiding en werkveldvertegenwoordigers blijkt dat opleiding en werkveld nauw met elkaar samenwerken om de leeruitkomsten passend te definiëren bij de beoogde leerresultaten en de ontwikkelingen in het werkveld. Het panel vindt dat een sterk punt. Ondanks de diversiteit van het werkveld waarin studenten werken, zijn de leeruitkomsten passend en herkenbaar geformuleerd.

Vertaling internationalisering en onderzoekend vermogen in de leeruitkomsten

Bij de opzet van het nieuwe opleidingsprofiel in 2018 is gebruik gemaakt van internationale modellen en standaarden. Daarmee is de opleiding inhoudelijk en qua niveau aangesloten op internationale ontwikkelingen in het werkveld. Daarbij richt L&D zich op een breed werkveld, met organisaties met een sterke nationale identiteit zoals de politie en organisaties die oorspronkelijk uit andere landen zich hier gevestigd hebben, dan wel nauw samenwerken met internationale organisaties. Vanwege die diversiteit aan werkcontexten leidt de opleiding studenten op zich daarin een weg kunnen vinden. De opleiding stelt het gebruik van internationale vakliteratuur verplicht voor studenten die het onderwijsarsenaal volgen (zie standaard 2) en besteedt daarbij aandacht aan de verschillen tussen bijvoorbeeld organisaties opgebouwd volgens het Angelsaksische model of het Rijnlands model. Het panel vindt de aandacht voor internationalisering passend bij het werkveld en de toekomstige beroepspraktijk van studenten.

De opleiding L&D wil in lijn met de visie van Andriessen studenten opleiden met een onderzoekend vermogen en die over onderzoeksvaardigheden beschikken die in dienst staan van de beroepsbeoefening. De opleiding leert studenten onderzoek aan ten dienste van het realiseren van een opleidingskundig beroepsproduct zoals een (her)ontwerp van een leertraject, een advies of een effectevaluatie enzovoorts. Het panel heeft kunnen vaststellen dat de opleiding in de leeruitkomsten adequaat aandacht besteedt aan het ontwikkelen van het onderzoekend vermogen. Een voorbeeld daarvan is de leeruitkomst 'leernoodzaak vaststellen' die deel uitmaakt van de EVL Adviseren; klantvraag verhelderen en leernoodzaak vaststellen. Deze leeruitkomst bepaalt dat studenten met behulp van analysetechnieken de leervraag in kaart moeten brengen, en de bevindingen aan de hand van theoretische kennis moet onderbouwen.

Leraar Nederlands

Beoogde leerresultaten

Het panel heeft de beoogde leerresultaten van de opleiding Leraar Nederlands bestudeerd en stelt vast dat ze aansluiten op de landelijk vastgestelde bekwaamheidseisen voor onderwijspersoneel. De opleiding maakt daarbij gebruik van de zeven zogenaamde SBL-competenties en heeft de bekwaamheidseisen die in 2017 zijn vastgesteld nog niet herkenbaar geïmplementeerd. De landelijke kaders, de Dublindescriptoren en de inhoudelijke profilering van de HAN lerarenopleidingen (met aandacht voor onderzoekend vermogen en ICT) zijn vertaald naar de beoogde leerresultaten voor de voltijd- en deeltijdopleidingen en de onderliggende

niveaus. De generieke kennis (kennis over het beroep) en de vakspecifieke kennis (kennis over het vak en de vakdidactiek) zijn vastgelegd in de landelijke kennisbases. Het panel stelt vast dat zij voldoen aan hetgeen vanuit nationaal en internationaal perspectief verwacht wordt van een lerarenopleiding Nederlands op bachelorniveau. Ook stelt het panel vast op basis van de documentatie die het heeft bestudeerd dat de visie op het opleiden van docenten bij de vakgroep Nederlands aansluit bij actuele maatschappelijke ontwikkelingen en de behoeften van het werkveld.

Van beoogde leerresultaten naar leeruitkomsten

De eindkwalificaties zijn vertaald naar eenheden van leeruitkomsten in modules van maximaal 30 EC. Het opstellen van de leeruitkomsten is gebeurd in samenwerking met onderwijskundigen van de HAN en een extern bureau. Hierbij is gebruik gemaakt van de Tuning-systematiek. Het panel stelt vast dat het verandertraject naar de leeruitkomsten en de implementatie ervan tijd nodig heeft gehad. Zo was in de periode voor de implementatie van de leeruitkomsten het deeltijdprogramma reeds vormgegeven, waarbij het programma al zoveel mogelijk flexibel is ingericht. Daarna is de aansluiting op de leeruitkomsten gerealiseerd

In februari 2019 zijn nieuwe professionaliseringsbijeenkomsten gestart om het team verder te bekwamen in het opstellen van leeruitkomsten. Het instituut heeft als gevolg hiervan nieuwe leeruitkomsten geformuleerd. Ook is er een klankbordgroep opgericht met instituutsopleiders, alumni en mensen uit het werkveld (o.a. ROC). Het panel is positief over het gegeven dat ieder teamlid zich steeds meer eigenaar voelt van de leeruitkomsten en bekwaam is in het formuleren van leeruitkomsten.

Het panel stelt vast dat met het centraler stellen van de leeruitkomsten en de oprichting van de klankbordgroep de leeruitkomsten afdoende worden geborgd en herkenbaar zijn voor het werkveld.

De opleiding heeft eenheden van leeruitkomsten (EVL) gedefinieerd van 2,5 studiepunten of een veelvoud daarvan. Deze leeruitkomsten zijn bij elkaar ondergebracht in modules van 30 EC. Een voorbeeld daarvan is de module Vakkennis en vaardigheden Nederlands die opgebouwd is uit de EVL's leesvaardigheid, schrijfvaardigheid, mondelinge taalvaardigheid, spelling, taalverwerving, hbo-vaardigheden & onderzoeksvaardigheden, taalkunde: kennistoets, zinsontleding en woordbenoemen.

De leeruitkomsten beschrijven naar mening van het panel afdoende wat de student wordt geacht te weten, te begrijpen en te kunnen toepassen na afronden van de een leerperiode. Het panel stelt vast dat de leeruitkomsten in hun geheel de beoogde leerresultaten afdekken.

Leraar Basisonderwijs

De beoogde leerresultaten van de opleiding Leraar Basisonderwijs sluiten aan op de landelijk vastgestelde bekwaamheidseisen voor onderwijspersoneel. De landelijke kaders, de Dublin-descriptoren en de inhoudelijke profilering van de HAN lerarenopleidingen (met aandacht voor onderzoekend vermogen en ICT) zijn vertaald naar de beoogde leerresultaten voor de voltijd- en deeltijdopleidingen Leraar Basisonderwijs. De generieke kennis (kennis over het beroep) en de vakspecifieke kennis (kennis over het vak en de vakdidactiek) zijn vastgelegd in de landelijke kennisbases.

Het panel stelt vast dat de beoogde leerresultaten van de deeltijdopleiding leraar Basisonderwijs overeenkomen met de beoogde leerresultaten van de voltijdopleiding. De beoogde leerresultaten voldoen aan hetgeen vanuit nationaal en internationaal perspectief verwacht mag worden van een lerarenopleiding Basisonderwijs op bachelorniveau.

In samenwerking met het werkveld heeft de opleiding Leraar Basisonderwijs (de voltijd- en deeltijdvarianten) een gezamenlijke visie op leren en opleiden ontwikkeld en beschreven. In de ZE schrijft de opleiding dat het gedachtegoed van Dochy een inspirerende rol in de visie op leren en opleiden speelt. De visie op leren heeft als uitgangspunt dat leren start vanuit nieuwsgierigheid, om inzet vraagt en tot het ontwikkelen van een professionele identiteit in dialoog met ruimte voor co-creatie leidt (ZE, 2019).

Van beoogde leerresultaten naar leeruitkomsten

De vertaling van beoogde leerresultaten naar leeruitkomsten heeft plaatsgevonden conform de Tuning systematiek en zijn ondergebracht in logisch samenhangende EVL's.

Het panel stelt vast dat de leeruitkomsten in hun geheel de beoogde leerresultaten afdekken. Ook heeft het panel waardering voor de samenhang van de verschillende leeruitkomsten en de vertaling naar de kennisbases binnen de EVL's. Aandachtspunt blijft de formulering van de leeruitkomsten: deze leiden soms tot verschillen in interpretatie. Het panel stelt vast dat de opleiding daar oog voor heeft. Positief is dat de examencommissie meer betrokken wordt bij de formulering van de leeruitkomsten, dan oorspronkelijk het geval was.

De opleiding geeft in de ZE zelf aan het belangrijk te vinden om de leeruitkomsten nog eens kritisch tegen het licht te houden, vanwege de signalen van studenten en vanwege de ontwikkelingen binnen het vak van Leraar Basisonderwijs. Het panel is het daarmee eens en vindt het belangrijk om daar het werkveld nauwer te betrekken bij de formulering en aanscherping van de leeruitkomsten dan tot nu toe het geval is geweest.

Vertaling internationalisering en onderzoekend vermogen in de leeruitkomsten

De leeruitkomsten beschrijven naar mening van het panel afdoende wat de student wordt geacht te weten, te begrijpen en te kunnen toepassen na afronden van de een leerperiode. Ook is er aandacht voor onderzoekend vermogen (bijvoorbeeld in de EVL onderwijs onderzoekend benaderen) en wereldburgerschap in de verschillende leeruitkomsten (in bijvoorbeeld de EVL creatief denken en handelen). Internationalisering in de vorm van het volgen van minoren in het buitenland of buitenlandse stages vindt nauwelijks plaats, vanuit praktische overwegingen, gekoppeld aan de privé situatie van deeltijdstudenten. Het panel ziet deze praktische bezwaren en geeft de opleiding de overweging mee om de mogelijkheden die internationalization@home biedt uit te breiden om daarmee de internationale dimensie te vergroten.

Standaard 2 Onderwijsleeromgeving

Het programma, de onderwijsleeromgeving en de kwaliteit van het docententeam maken het voor de instromende studenten mogelijk de beoogde leerresultaten te realiseren.

Conclusie

De beoordeelde opleidingen ontvangen alle voor deze standaard het oordeel **voldoet**. Het panel stelt vast dat de opleidingen L&D, leraar Nederlands en Leraar Basisonderwijs een programma hebben ontworpen dat studenten in staat stelt om de beoogde leerresultaten via een gepersonaliseerde flexibele leerroute te doorlopen. De geboden leerroutes zijn af te stemmen op de persoonlijke omstandigheden van studenten en bieden de mogelijkheden tot versnellen of vertragen in tempo. Studenten kunnen hun leeruitkomsten aantonen op de eigen werkplek en kunnen kiezen voor het volgen van een onderwijsarsenaal bestaande uit contactleren, online leren en leren op de werkplek of ervoor kiezen om alleen de leerwegaafhankelijke toetsen af te leggen in een werkomgeving. Het panel is enthousiast over de mogelijkheden voor studenten om zich in het blended onderwijsarsenaal te ontwikkelen tot startende professionals. De invulling daarvan verschilt per opleiding. Verreweg de meeste studenten kiezen voor het onderwijsarsenaal en hechten veel waarde aan contactonderwijs, naast werkplekleren en online onderwijs. Blended leren past volgens studenten beter bij de aard van hun opleiding dan alleen online leren en het afleggen van toetsen. Studenten worden goed begeleid bij de instroom, bij het maken van keuzes in de leerroute en het doorlopen daarvan. Keuzes en leerroute worden vastgelegd in een onderwijsovereenkomst. De opleidingen zijn bezig om de onderwijsovereenkomsten door te ontwikkelen tot een goed bruikbaar monitorings- en begeleidingsinstrument voor studenten. Het panel heeft kennisgemaakt met drie docententeams die betrokken zijn bij hun studenten en gericht werken aan de verdere vormgeving van het flexibele deeltijdonderwijs. Het panel stelt verder vast dat docenten, werkveld en studenten zich gezamenlijk inspanssen om het experimentele onderwijs te verbeteren door kritisch te kijken naar de blend en de betekenisgeving van de leeruitkomsten en de invulling van het werkplekleren.

Onderbouwing

Generiek

Modulaire opbouw curricula

Vanuit de HAN-visie op kwalitatief hoogwaardig en gepersonaliseerd werken, hebben HAN-FED en opleidingen invulling gegeven aan de verschillende curricula.

Om het principe van standaardisatie op maat invulling te geven (zie Schets van de opleiding), hebben de opleidingen op basis van de door hen ontwikkelde persona's leerroutes ontwikkeld die tegemoetkomen aan de verschillende behoeften van de doelgroep. Hun behoefte is als uitgangspunt genomen bij het herontwerp van de al eerdere bestaande deeltijdcurricula L& D, leraar Nederlands en leraar Basisonderwijs tot flexibele curricula.

De curricula zijn opgebouwd uit (acht) modules. De modules zijn de bouwstenen van een opleiding. Een module is een herkenbare en betekenisvolle eenheid die is opgebouwd rond

herkenbare taakgebieden uit de beroepspraktijk. Elke module bestaat uit één of meer leeruitkomsten.

De indeling van de curricula maakt het in principe mogelijk voor studenten om de modules in de volgorde van hun voorkeur te volgen met twee uitzonderingen.

De eerste twee modules van het curriculum vormen de propedeusemodules en moeten eerst worden afgerond voordat een student verder kan met het programma. Ook de laatste modules van de opleiding staan vast: studenten ronden hun opleiding af met een of twee afstudeermodules. Zo zijn opleidingen ontstaan die in hun geheel kunnen worden gevolgd om daarmee een diploma te verkrijgen. Ook bestaat de mogelijkheid voor cursisten om te kiezen voor het volgen van een of meer modules om zich op specifieke onderwerpen te professionaliseren. De meeste studenten die zich inschrijven, richten zich op het behalen van een diploma en niet op het behalen van enkele modules.

Het panel vindt de modules van de verschillende opleidingen helder omschreven en passend bij het geheel van leeruitkomsten. Het panel stelt vast dat het geheel van modules in samenhang alle leeruitkomsten afdekken en het daarmee studenten mogelijk maakt om de beoogde leerresultaten te behalen.

Leerwegaafhankelijk

Bij het Experiment Flexibel Hoger Onderwijs staat het bereiken van de leeruitkomsten centraal, niet de weg ernaartoe.

HAN-FED hanteert daartoe conform de HAN-uitgangspunten blended leren als uitgangspunt met als uitwerking een mix van contactonderwijs, online leren en leren op de werkplek. Iedere deeltijdstudent kan gebruik maken van onderwijs- en begeleidingsactiviteiten die worden aangeboden en staan beschreven in het zogenaamde *onderwijsarsenaal*.

De onderwijsarsenalen zijn beschreven in de OS-OER en in de studiegidsen van iedere opleiding. Het onderwijsarsenaal beschrijft welk onderwijsaanbod er beschikbaar is per module; telkens onderverdeeld naar contactonderwijs, online leermogelijkheden, werkplekleren, begeleidingsvormen en aanbevolen literatuur. Studenten kunnen er ook voor kiezen om op hun eigen manier invulling te geven aan de wijze van leren en het aantonen van zijn leeruitkomsten door het afleggen van leerwegaafhankelijke toetsen.

Het panel vindt deze informatie helder omschreven.

Het panel stelt vast dat de meeste studenten gebruikmaken van het onderwijsarsenaal. De studenten stellen het contact met docenten en de onderlinge contacten bij het contactonderwijs sterk op prijs. Dit draagt bij aan hun eigen leerproces.

Flexibiliteit

De flexibiliteit van de onderwijsprogramma's komt tot uiting in de mogelijkheden die studenten hebben om de studie in tempo aan te passen. Studenten kunnen de studie versnellen door gerichte aanvraag van vrijstellingen of door twee modules tegelijk te volgen, bijvoorbeeld door alleen de toetsen af te leggen en niet het contactonderwijs te volgen. De invulling daarvan verschilt per opleiding. Bij de lerarenopleidingen Nederlands en Basisonderwijs zijn reguliere trajecten en versnelde trajecten ontworpen die aansluiten bij studenten met verschillende vooropleidingen. Studenten die vanwege werk omstandigheden of persoonlijke omstandigheden minder tijd aan de studie kunnen besteden, hebben de mogelijkheid om leeruitkomsten over een

langere tijdsperiode te spreiden of een tijdelijke pauze in te lassen. Ook kunnen studenten ervoor kiezen om te versnellen. Modules zijn, afhankelijk per opleiding, in willekeurige volgorde te doorlopen en onderling uitwisselbaar. Volgordelijkheid blijft aanwezig bij strikte niveau- en fase-eisen, zoals tussen de propedeutische en postpropedeutische fase en de afstudeermodules. De opleidingen hanteren conform HAN-beleid een bindend studieadvies van 45 studiepunten van de propedeuse. Het hanteren van een bindend studieadvies bevreemdt het panel, omdat het hanteren ervan haaks lijkt te staan op de mogelijkheden die het flexibele deeltijdprogramma om te vertragen of te versnellen als omstandigheden daarom vragen. Het panel geeft daarom de HAN de overweging mee om het BSA-beleid af te stemmen op het deeltijdexperiment.

De flexibiliseringsmogelijkheden worden door studenten zeer gewaardeerd. Het panel heeft enthousiaste studenten gesproken die blij zijn dat zij hun leertraject op maat kunnen inrichten, passend bij hun persoonlijke omstandigheden. Studenten worden daar naar eigen zeggen goed bij begeleid, zowel bij de start van de opleiding als bij de start van de modules.

Studenten kunnen in grote mate zelf bepalen met welke beroepsproducten zij de leeruitkomsten willen aantonen en kunnen daarmee de aansluiting zoeken met hun werkzaamheden en de ontwikkelingen op hun werkplek.

Het panel stelt vast dat de drie opleidingen ieder een eigen invulling geven aan de flexibiliteit van het deeltijdprogramma. Daarin toont de ene opleiding zich flexibeler dan de andere opleiding. Het panel ziet dat de opleidingen ondanks de verschillende invulling van flexibiliteit alle drie in staat zijn om een deeltijdprogramma te bieden dat past bij de persoonlijke situatie van deeltijdstudenten. Het panel vindt dat waardevol.

Oriëntatie en afspraken maken

Het panel constateert dat de processen en het instrumentarium voor de intake-fase en het vastleggen van afspraken over te volgen leerroutes voor het merendeel gestandaardiseerd zijn (*HAN-Handreiking instroom en intake*).

De oriëntatie en intake van studenten is facultair geregeld. Er zijn twee formele instroommomenten: in september en februari. Er zijn verder verschillende oriëntatie-activiteiten per jaar zoals open avonden, groepsintakes, individuele intakegesprekken en meeloopdagen. De instroomprocedure verschilt per opleiding. Vast staat wel dat voorafgaand aan de daadwerkelijke inschrijving studenten zicht hebben op de opleiding, de flexibiliteit en de mogelijkheden voor maatwerk plus de mogelijkheden om eventuele vrijstellingen aan te vragen en goed te laten keuren. Na inschrijving kunnen studenten de eerder verworven competenties laten valideren door het afleggen van een leerwegaafhankelijke toets. Vrijstellingsverzoeken moeten worden onderbouwd met bewijsmateriaal en worden met een oordeel van intakers/examinatoren voorgelegd bij de examencommissie (zie verder standaard 3).

De afspraken over de te volgen leerroute wordt vastgelegd in een onderwijsovereenkomst, die HAN-breed is vastgesteld.

Per module/semester wordt met elke student een intakegesprek/afstemmingsgesprek gehouden, waar wordt besproken wat de student al meeneemt aan kennis inzicht en vaardigheden en hoe de student de leeruitkomsten wil gaan behalen. In een onderwijsovereenkomst per module leggen opleiding en studenten vast hoe de student de leeruitkomsten gaat aantonen.

Het panel heeft met de opleidingen gesproken over de oriëntatie en de onderwijsovereenkomst. De opleidingen vinden het huidige systeem van onderwijsovereenkomsten te star en te weinig effectief om daarin de afspraken met studenten te kunnen vastleggen, juist omdat studenten pas later bij het volgen van modules kunnen inschatten hoe hij/zij het beste de gevraagde leeruitkomsten kunnen aantonen. HAN-breed wordt er gewerkt aan een digitaal systeem voor het vastleggen, goedkeuren en archiveren van de onderwijsovereenkomsten, dat meer tegemoetkomt aan de behoefte van studenten en opleidingen. Het panel vindt dat een verstandige keuze.

Het panel vindt verder dat HAN-FED studenten goed in staat stelt om zich te oriënteren op de deeltijdopleidingen en de flexibele opzet daarvan. Studenten kunnen zich een goed beeld vormen van het onderwijs dankzij de zorgvuldige voorlichting.

HAN-FED stelt vast dat de behoefte aan mogelijkheden om maatwerktrajecten aan te bieden of samen met het werkveld te ontwerpen groeit. Het gaat dan om bijvoorbeeld zijnstroomregelingen, na- of omscholingstrajecten voor leerkrachten, PDG (pedagogisch didactisch getuigschrift) voor mbo-docenten een omscholingstraject voor docenten wiskunde en incompany-trajecten samen met een schoolbestuur. Het panel ziet dat de huidige deeltijdopleidingen dankzij de modulaire opbouw mogelijkheden bieden voor een brede doelgroep die kennis wil opbouwen en verdiepen. Het panel ziet zeker kansen om de instroom verder te verbreden.

Invulling onderwijsarsenaal

In de opleidings-specifieke OS-OER-en en studiegidsen zijn de onderwijsarsenalen op identieke wijze beschreven voor alle opleidingen. Per module en per onderwijsleeruitkomst vinden studenten de beschrijving van het onderwijsaanbod waar zij uit kunnen kiezen binnen de blend van contactonderwijs, online/afstands-leren en werkplekleren.

In de onderwijsvisie staat het leren in professionele leergemeenschappen centraal, met daarbij gericht samenspel tussen studenten, docenten en het werkveld. Het contactonderwijs op ingeroosterde momenten heeft een grote rol. Het contactonderwijs richt zich op verdieping, verrijking, integratie en verbreding van de lesstof in bijvoorbeeld verdiepingscolleges, werkgroepen, trainingen of intervisie. Studenten leren daarbij veel van en met elkaar. Studenten koppelen de lesstof aan de eigen werkervaring en delen dit met elkaar. Dit biedt een platform om de lesstof vanuit meerdere vakinhoudelijke perspectieven te belichten. Dit is de reden dat veel studenten er bewust voor kiezen veel gebruik te maken van de contactmomenten. Het panel heeft veel studenten gesproken die meerwaarde zien in het contactonderwijs en bereid zijn om daarvoor fors te investeren in reistijd. Volgens studenten past contactonderwijs beter bij de aard van de opleidingen in het educatieve domein dan het meer afstandelijk individueel doorlopen van een leertraject.

Vanwege het cruciale belang van het leren op de werkplek stellen de beoordeelde opleidingen kwaliteitseisen aan de werkomgeving van de deelnemende studenten: er moet leerpotentieel zijn, de werkplek moet passen bij de opleiding en moet een stevige verbinding zijn tussen werken en leren. Daarvoor werken de opleidingen samen met diverse werkveldpartners in de regio. Voor de lerarenopleidingen krijgt de samenwerking vorm en inhoud door het concept 'Samen Opleiden'. Binnen het concept werken lerarenopleidingen om het onderwijs vorm te geven samen met

opleidingsscholen in de regio, zowel primair en voortgezet onderwijs als het middelbaar beroepsonderwijs.

Ook de opleiding L&D onderhoudt nauw contact met het werkveld.

Begeleiding

De begeleiding van studenten verschilt per opleiding. Iedere student krijgt een studiebegeleider/coach toegewezen. Deze coach speelt een rol bij de intake (mogelijkheden vrijstellingen en het bepalen van de persoonlijke leerroute per module/semester) en voert tussentijdse gesprekken met de student over de studievoortgang, het werken met leeruitkomsten en helpt bij het ontwikkelen van zelfsturing. L&D heeft de begeleiding belegd bij leercoaches, die per module aan een student worden toegewezen. De opleiding leraar Nederlands wijst iedere student een studieloopbaanbegeleider toe gedurende de gehele opleiding. Bij de opleiding leraar Basisonderwijs is gekozen voor een begeleiding door studiecoaches, die studenten individueel begeleidt tijdens hun opleiding (zie verdere beschrijving Leraar Basisonderwijs).

Tijdens het werkplekleren is er begeleiding vanuit de hogeschool en vanuit de werkomgeving. De manier waarop daar invulling aan wordt gegeven, verschilt per opleiding.

Docenten

Bij HAN-FED werken docenten en lerarenopleiders die het werkveld waarvoor opgeleid wordt, goed kennen. Er werken in totaal 412 medewerkers (301 Fte) bij HAN-FED, waarvan 84,5 procent mastergeschoold is.

De docententeams voor de deeltijdopleidingen zijn in de ontwikkelingen ondersteund vanuit de HAN en HAN-FED met gerichte scholings- en professionaliseringsactiviteiten. Het concept blended learning vraagt andere vaardigheden van docenten, zowel didactisch als voor het gebruik van ICT-voorzieningen. Daarom is een intensief deskundigheidsbevorderingsprogramma ingericht, onder andere vormgegeven vanuit het lectoraat 'Leren met ICT'.

Er heeft professionalisering plaatsgevonden voor examencommissies, onderwijsontwikkelaars en docenten. Daarnaast nog 'on the job' professionalisering door onderlinge ervaringsdeling. Er zijn gerichte momenten en overlegplatforms ingericht voor het delen van ervaringen.

Van de docenten wordt verwacht dat zij feeling hebben voor volwassenonderwijs, recente werkervaring hebben, didactisch bekwaam zijn in het onderwijs en streven naar co-creatie met het werkveld. Docenten moeten competent zijn in het werken met leeruitkomsten en de studenten daar ook op kunnen coachen. In de BKE²- en SKE-scholing is daar gerichte aandacht voor.

Het panel heeft kennisgemaakt met een enthousiast en betrokken docententeam dat gedreven is om het deeltijdonderwijs een eigen vorm te geven, passend bij de wensen en behoeften van deeltijdstudenten en passend bij de uitgangspunten van het experiment. Het panel heeft bij alle opleidingen enthousiaste verhalen gehoord van studenten over de docenten die hen begeleiden. Uit de kwaliteitsmetingen komt naar voren dat faculteitsbreed docenten in hun begeleiding goed aan kunnen sluiten bij de leerbehoeften van deeltijdstudenten.

² Basis Kwalificatie Examinering en Senior Kwalificatie Examinering

Voorzieningen en elektronische leeromgeving

De opleidingen worden verzorgd op de locatie Kapittelweg. Het panel constateert dat de locatie beschikt over de standaard voorzieningen om het onderwijs te verzorgen. Specifieke voorzieningen worden per opleiding beschreven, indien aanwezig.

Het online leren vindt plaats via de digitale leeromgeving OnderwijsOnline, die voor het voltijd- en deeltijdonderwijs is ontwikkeld. HAN-FED vindt deze digitale leeromgeving een goede gepersonaliseerde distributieomgeving die nog verder doorontwikkeld kan worden. De opleidingen missen met name interactiemogelijkheden voor studenten en docenten. Deze lacune wordt inmiddels HAN-breed opgepakt.

Het panel vindt de omgeving OnderwijsOnline helder gestructureerd en een goed platform om studenten van informatie te voorzien. Het panel onderschrijft de wens van de opleidingen om meer interactiviteit te kunnen bieden.

Kwaliteitszorg

Specifiek voor het deeltijdonderwijs heeft de HAN het handboek Kwaliteitszorg aangevuld met een *Leidraad voor kwaliteit en borging in het Experiment Leeruitkomsten*. Vanuit de PDCA-cyclus evalueren de opleidingen constructiekwaliteit (het curriculum) en de uitvoeringskwaliteit. De kwaliteitszorg wordt daarbij meer gekoppeld aan de output, de leeruitkomsten en de leerwegaafhankelijke toetsing. Ook evaluatie van de juridische kaders (OpleidingsStatuut/OER, onderwijsovereenkomsten, beleid examencommissie) maakt deel uit van de evaluatiecyclus. Uit de gesprekken tijdens het visitatiebezoek blijkt dat de studenten en het werkveld nauw betrokken zijn bij de onderwijsontwikkelingen en bij de borging daarvan.

Om de voortang van de flexibiliteit van opleidingen te borgen, maken de opleidingen gebruik van een zogenaamde FlexScan DT, die aan de hand van de vier stappen van de studentjourney – oriënteren, afspraken maken, leren en waarderen – kan worden gebruikt om te reflecteren op de flexibiliteit van de deeltijdopleiding. De FlexScan wordt gebruikt als instrument, waarbij studenten, docenten en werkveld de flexibiliteit van specifieke opleidingen monitoren om vandaaruit eventueel verdere stappen te kunnen zetten in de flexibilisering.

Het panel is tevreden over de wijze waarop opleidingen in samenspraak tussen docenten, studenten en werkveld continu bezig zijn om de kwaliteit te verbeteren en nieuwe werkwijzen passend bij het experiment uitproberen om die vervolgens te evalueren.

Learning and Development in Organisations

Modulaire opbouw curriculum

De opleiding L&D kent acht modules van ieder 30 EC en is onderverdeeld in vier fases:

Fase	Modules		
Afstudeerfase	Proeve van bekwaamheid		
Jaar 3/4 Specialisatiefase	Vrije keuze module	Interventiekunde	Leren en Veranderen met E-HRD
Jaar 2/3 verdiepingsfase	Beroepsrol Adviseur	Beroepsrol Trainer/Coach	Beroepsrol Ontwerper/Ontwikkelaar
Propedeutische fase	Oriëntatie op het beroep en HBO-vaardigheden	Basisbeginselen van het werken als L&D professional	

In de propedeuse maken studenten kennis met het beroep en de praktijk van de L&D professional. Deze modules sluiten af met toetsen op NLQF5-niveau en bieden toegang tot de postpropedeutische fase. In de verdiepingsfase ontwikkelen studenten in drie modules zich telkens tot het startbekwaamheidsniveau (NLQF6). In de specialisatiefase kiezen studenten een module waarin ze hun startbekwaamheid in twee beroepsrollen combineren en verdiepen. De andere module is vrij in te vullen (met bijvoorbeeld een andere module uit de specialisatiefase, of een minor of door vrijstelling op basis van een hbo/wo getuigschrift). In de afstudeerfase tonen de studenten met een proeve van bekwaamheid hun startbekwaamheid aan als allround L&D'er door projectmatig te werken aan een niet van tevoren per beroepsrol of thema ingekaderd vraagstuk.

Het panel vindt de modulaire opbouw van het onderwijsprogramma helder vormgegeven. De onderverdeling in de fases helpt studenten een passende leerroute te doorlopen, waarbij alle leeruitkomsten aan bod komen en daarmee ook de beoogde leerresultaten (zie standaard 1) voldoende zijn afgedekt.

Flexibiliteit

De opleiding biedt studenten nadat zij de propedeuse hebben behaald verschillende mogelijkheden tot het ontwikkelen van een eigen leerroute. Studenten kunnen kiezen voor (1) het onderwijsarsenaal of het afleggen van toetsen (keuze tussen leerarrangement en toetsarrangement), (2) versnellen (bijvoorbeeld met vrijstellingen of door twee modules tegelijkertijd te volgen), (3) vertragen (minder modules volgen in meer tijd) (4) een eigen volgorde, na de propedeutische fase.

De opleiding streeft ernaar om ieder semester twee modules aan te bieden per beroepsrol en een module uit de specialisatiefase, mits de bemensing dit toelaat. Circa een half jaar voor de start van een nieuw semester inventariseert de opleiding welke modules de voorkeur hebben.

Er zijn toelatingseisen voor de postpropedeutische fase (propedeuse afgerond hebben) en afstudeerfase (overige modules afgerond hebben). Verder zijn er geen toelatingseisen. De opleiding overweegt om ingangseisen per module op te zetten, omdat nu blijkt dat niet alle studenten bij de start van de modules voldoende toegerust zijn om een nieuwe module te volgen. Dat kan bijvoorbeeld wanneer een student nog niet alle leeruitkomsten van eerder doorlopen modules heeft aangetoond. Het panel kan zich voorstellen dat een passend startniveau van studenten bij de start van een module bevorderlijk is voor het kunnen aantonen van de leeruitkomsten ervan. Het panel vindt wel dat toegangseisen per module de flexibiliteit van het onderwijsprogramma niet in de weg mogen staan. Juist het kunnen volgen van modules in een volgorde die past bij de eigen ontwikkeling of bij de ontwikkelingen in de beroepspraktijk van studenten, vindt het panel waardevol.

Studenten ervaren de flexibiliteit van de opleiding verschillend, schrijft de opleiding in de ZE. Studenten volgen over het algemeen de volgorde van propedeutisch, naar verdiepingsfase, specialisatiefase en afstudeerfase, waarbij de volgorde van modules binnen dezelfde fase nog wel eens kunnen verschillen.

Uit gesprekken met de opleiding en de studenten trekt het panel de conclusie dat de flexibiliteit van de opleiding vooral zit in het kunnen temporiseren (versnellen of vertragen) van de opleiding, en het kiezen van een eigen beroepsproduct in de eigen beroepscontext. Ook kunnen studenten

ervoor kiezen om zich met modules te specialiseren. Studenten en werkveld zijn daar enthousiast over.

Het panel geeft de opleiding de overweging mee om te kijken op welke wijze de flexibiliteit van de opleiding nog verder te vergroten is, in overleg met werkveld en studenten.

Oriëntatie en afspraken maken

De opleiding organiseert ieder jaar meerdere afsprakenavonden (groepsintakes), waar aspirant studenten in gesprek kunnen met de opleiding. Alle studenten die zich willen inschrijven sturen een motivatiebrief, die door de opleiding wordt beoordeeld op motivatie, vooropleiding en beeld van de opleiding. Daarna volgt een individueel gesprek als studenten daarom vragen of als de opleiding daarvoor in de motivatiebrief aanleiding ziet.

Cursisten (personen die een of twee modules willen volgen) krijgen altijd een intakegesprek om er zeker van te zijn dat de module(s) van hun keuze aansluiten bij hun achtergrond en verwachtingen. Er zijn vrijstellingsmogelijkheden voor studenten met een afgeronde hbo- of wo opleiding of op basis van eerder behaalde erkende diploma's. De overige vrijstellingsmogelijkheden zijn beperkt (zie verder standaard 3).

Het panel vindt de oriëntatiefase helder vormgegeven. Studenten worden passend voorgelicht op de mogelijkheden die zij hebben om de opleiding te versnellen en hoe het programma is opgebouwd.

De opleiding sluit iedere module een onderwijsovereenkomst af met studenten. Het is mogelijk om deze overeenkomst aan te passen als omstandigheden daarom vragen. Vooral nog ziet de opleiding de onderwijsovereenkomst vooral als een juridisch document en zoekt het nog naar mogelijkheden om de overeenkomst in te zetten als begeleidings- en studievolsysteem. De opleiding heeft de ervaring dat studenten vaak bij de start van de modules nog niet goed kunnen overzien wat zij willen als onderwijsvorm, mede omdat de mogelijkheden van deze experimentele vorm van deeltijdonderwijs ondanks de voorlichting voor veel studenten pas duidelijk wordt, als zij gestart zijn en ervaring met het onderwijsconcept opbouwen.

Het panel ondersteunt de wens van de opleiding om de onderwijsovereenkomst op een passende manier vorm te geven, zodat deze kan ontwikkelen tot een waardevol begeleidingsinstrument.

Blend

L&D studenten kunnen gebruik maken van een brede variatie aan leer- en werkvormen om zich de leeruitkomsten eigen te maken wanneer zij kiezen voor het onderwijsarsenaal.

Uit de gesprekken blijkt dat alle L&D studenten gebruik maken van het onderwijsarsenaal en contactonderwijs volgen, hoewel de opleiding ook de mogelijkheid biedt om de opleiding leerwegaafhankelijk te volgen. Bij het onderwijsarsenaal zet de opleiding volop in op het leren in de blend: contactonderwijs, leren op de werkplek en online leren. Daarbij is het kunnen leren van en met elkaar is in de ogen van de opleiding een essentiële kwaliteit van een L&D-professional.

Iedere week is er op dinsdag een contactbijeenkomst van 13.00 tot 21.00 uur. Studenten werken in leercoachgroepen van 10 a 12 personen aan opdrachten en vormen zo met elkaar een leergemeenschap. Op contactdagen komen regelmatig mensen uit het werkveld als

gastdocenten en om input te geven in de studentengroepen. Op deze wijze maakt ook het werkveld onlosmakelijk deel uit van de leergemeenschap.

De opleiding werkt er hard aan om de leergemeenschappen van studentgroepen binnen de opleiding uit te breiden, bijvoorbeeld door derdejaars studenten eerstejaars studenten te laten begeleiden. Ook werkt de opleiding aan opleidingsoverstijgende leergemeenschappen, door studenten te laten participeren aan MOOC's (Massive Open Online Courses) en conferenties.

Er zijn meer mogelijkheden tot gezamenlijk leren bij de opleiding L&D waar studenten tot nu toe minder gebruik van maken, zoals Studio L&D (een laagdrempelige ontmoetingsruimte met documentatie en lesmateriaal en ruimte om in kleine groepen te werken), een jaarlijkse netwerkdag, studievereniging SV Blended en de opleidingscommissie, waar deeltijdstudenten en voltijdstudenten elkaar kunnen treffen. De leergemeenschap blijft nu nog vrijwel beperkt tot de eigen studenten leercoachgroep.

Studenten zijn ronduit enthousiast over het contactonderwijs en het leren in leergemeenschappen. Juist het leren van elkaar in groepen en het kennis nemen van de verschillende werkomgevingen van medestudenten vinden studenten waardevol voor hun persoonlijke ontwikkeling. Het panel heeft studenten gesproken die wekelijks vanuit Goes en Den Helder naar Nijmegen reizen vanwege de bijeenkomsten in de leergroepen. Het panel deelt het enthousiasme van studenten en was blij verrast om kennis te nemen van de intensieve betrokkenheid van werkveldvertegenwoordigers uit uiteenlopende domeinen aan de leergemeenschappen. Veel werkveldvertegenwoordigers zijn alumni van de opleiding en tonen zich sterk betrokken bij de opleiding.

Essentieel in de blend is het werkplekleren: de werkomgeving waarin studenten hun leeruitkomsten aantonen. Studenten tonen voor een belangrijk deel hun leeruitkomsten aan in hun eigen werkomgeving. Het werken in leergemeenschappen stelt hen tevens in staat om kennis te maken met een divers werkveld door de gevarieerde werkachtergrond van hun medestudenten. Studenten kunnen ook de leeruitkomsten aan tonen met casuïstiek die de opleiding hen aanreikt of gebruik maken van casuïstiek van medestudenten. Om diversiteit in werkervaring te vergroten overweegt de opleiding om studenten te verplichten een van de modules uit de specialisatiefase of de proeve van bekwaamheid in een andere werkomgeving te laten aantonen dan de modules uit de verdiepingsfase. Het panel vindt dat een verstandige overweging.

Het panel ziet dat studenten dankzij de leergemeenschappen goed in staat zijn om zich breed op het werkveld te kunnen oriënteren. Dat is waardevol. Het panel leidt uit gesprekken met studenten af dat de opleiding goed rekening houdt met de diversiteit in werkplekken bij de begeleiding van studenten. Een student die als éénpitter in een organisatie zich bezighoudt met het ontwerpen van leertrajecten krijgt andere ondersteuning dan een student die met meerdere collega's aan leertrajecten werkt. Het panel vindt dat zorgvuldig.

Een belangrijk onderdeel van de blend bestaat uit OnderwijsOnline, de leeromgeving van de HAN opleidingen. De opleiding L&D gebruikt de online leeromgeving in toenemende mate door kennis op het digitale platform aan te bieden. Dat biedt de opleiding de mogelijkheid om tijdens de contactlessen de kennis verder te kunnen verdiepen. De huidige online mogelijkheden zijn in de ogen van de opleiding te weinig geschikt om als interactief platform te fungeren. Daarom maakt de opleiding bij de module Leren en Veranderen met E-HRD gebruik van een eigen platform, in

gericht via de principes van Virtual Action Learning. Het panel kan zich vinden in de bezwaren van de opleiding over de beperkingen van de huidige online leeromgeving.

De opleiding zou graag de online leeromgeving meer interactief willen inzetten als onderdeel van een virtuele leergemeenschap. Het panel ondersteunt deze wens. Het panel denkt dat het kunnen samenwerken in een online leergemeenschap niet alleen ondersteunend is voor het bestaande onderwijsarsenaal, maar ook de flexibiliteit van de opleiding kan vergroten. Dan zouden studenten ook plaats- en tijdonafhankelijk deel uit kunnen maken van een leergemeenschap.

Begeleiding en docenten

Het panel heeft kennisgemaakt met een betrokken en studentgericht docententeam, dat zich inzet voor de kwaliteit en de doorontwikkeling van het deeltijdonderwijs.

Het docententeam van de deeltijdopleiding L&D bestaat uit 12 docenten en hoofddocenten (7,8 fte). Zij zijn allen mastergeschoold en hebben ervaring in de praktijk. De docenten zijn specifiek voor het onderwijs in de deeltijdopleiding aangesteld.

Een belangrijke rol voor de begeleiding van studenten is weggelegd voor leercoaches. Aan elke module zijn leercoaches verbonden, die gezamenlijk het moduleteam vormen. Leercoaches verzorgen het onderwijs, houden zich bezig met examinering en zijn studiebegeleiders van circa 10 tot 12 personen. Leercoaches van een periode monitoren de studieresultaten van deelnemende studenten en blijven verantwoordelijk voor de toetsing van de betreffende leeruitkomsten, ook na de onderwijsperiode.

Om de continuïteit van begeleiding te waarborgen is bij de start van een nieuwe module altijd minimaal een leercoach uit de vorige module betrokken. Toch is de opleiding zelf nog niet tevreden over de overdracht van studenten van de ene module naar de andere module. De opleiding wil graag over een beter overall beeld van studenten over een langere periode beschikken. De doorontwikkeling van de onderwijsovereenkomsten zal daarin kunnen voorzien.

De opleiding besteedt aandacht aan de scholing van docenten in het deeltijdprogramma. Leercoaches zijn verbonden met een specifieke module, vaak vanaf de opzet van een module. Zij kalibreren onderling de interpretatie en de beoordelingen van de leeruitkomsten behorend bij de specifieke module en stellen die bij indien nodig. De voorgenomen wijzigingen zijn onderwerp van gesprek in het overkoepelende docententeam voor de deeltijd, om zo de samenhang te bewaken. Speciaal daarvoor aangewezen docenten fungeren als portefeuillehouder Curriculum, Innovatie en Kwaliteit en onderhouden daarover nauw contact met de portefeuillehouders van de voltijdopleiding.

Het team is uitgebreid met docenten, die al betrokken waren bij de opleiding maar nog niet bekend waren met het bijzondere karakter van het deeltijdonderwijs. Zij volgen een inwerktraject en worden daarbij gekoppeld aan docenten, die inmiddels bekend zijn met het deeltijdonderwijs.

Het panel is onder de indruk van de kwaliteiten, de gedrevenheid en de betrokkenheid van het docententeam. Studenten zijn enthousiast over de contacten met leercoaches en vinden deze waardevol. Het panel ziet dat docenten en werkveldvertegenwoordigers nauw met elkaar samenwerken en daarmee samen met studenten een hechte leergemeenschap weten te vormen. Het panel heeft daar veel waardering voor.

Voorzieningen

Het panel heeft gezien dat de opleiding studenten dankzij de online leeromgeving goed informeert over de leeruitkomsten, de toetsing en de beoordeling daarvan. De opleiding heeft elke module uitgewerkt in een aantal leerarrangementen en een aantal toetsarrangementen, die online worden aangeboden en voor studenten tijdens en na de hele module toegankelijk zijn. Het panel heeft daarnaast met veel plezier kennism gemaakt van Studio L&D, een ontmoetingsruimte voor de verschillende leergemeenschappen binnen de opleiding. De overige voorzieningen acht het panel op orde.

Kwaliteitsborging

Het panel stelt vast dat de opleiding L&D op verschillende manieren werkt aan het borgen en verbeteren van de kwaliteit van de opleiding. Voorbeelden daarvan zijn de periodieke mondelinge module evaluaties met studenten, nauwe contacten met de werkveldadviescommissie die input en feedback geeft op de leeruitkomsten en onderwijskundige adviseurs vanuit de faculteit daar waar het gaat om de formulering en doorontwikkeling van leeruitkomsten. Daarnaast stelt het panel vast dat er sprake is van een echte kwaliteitscultuur binnen de opleiding L&D. In samenspraak met studenten en werkveld vindt er een continue kallibratie en bijstelling van de leeruitkomsten en de beoordelingscriteria plaats. De opleiding past haar werkwijze op contactdagen aan als deze niet blijkt te werken, zoals een gezamenlijke bijeenkomst van alle studenten op de contactdag die door studenten als te massaal en te weinig inhoudelijk werd beoordeeld. Het panel is daar zeer positief over.

Leraar Nederlands

Studenten kunnen ervoor kiezen om het onderwijsarsenaal te volgen dan wel alleen leerwegaafhankelijke toetsen af te leggen. In de praktijk kiezen de meeste studenten voor het onderwijsarsenaal. Het opleidingsaanbod binnen het onderwijsarsenaal van de opleiding Leraar Nederlands telt 240 EC met een studiebelasting van 20 uur per week. De opleiding bestaat uit zeven modules en een minor die zonder vaste volgorde te volgen zijn. Ook is het mogelijk om verschillende modules, of delen daarvan, tegelijk op te pakken. Naast de volledige onderwijsroute is er een verkorte route van 2 jaar waarbij de modules in elkaar schuiven. Studenten krijgen daarbij 120 EC aan vrijstellingen, als zij over een bachelordegree of een lesbevoegdheid in een ander vak beschikken. De opleiding kent een propedeutische fase, een hoofdfase, een minor en een afstudeerfase.

Fase	Modules
Afstudeerfase	Module de startbekwame leraar
Minor	Minor
Hoofdfase	Module onderzoek en kijk op taal
	Module Passend Taal onderwijs
	Module fictie en didactiek
Propedeuse	Module oriëntatie op het beroep
	Module vakkennis en vaardigheden Nederlands

De modules zijn opgebouwd uit verschillende leeruitkomsten.

In de propedeusefase staan de ontwikkeling van eigen vaardigheden, basis taalkunde en basisvaardigheden in lesgeven centraal. Ook pedagogiek en vakdidactiek komen aan bod. De student maakt kennis met het docentenvak via theorie, casuïstiek, video en de praktijk middels een stage. De hoofdfase van de opleiding staat in het teken van verdieping in vakdidactiek, vakinhoud en onderwijskundige vaardigheden. In deze fase vindt verdieping plaats op het gebied van taalvaardigheids-, spellings- en taalbeschouwingsdidactiek. Daarnaast vindt er verdieping plaats over lesgeven, leerlingen, intercultureel onderwijs en leerproblemen. In de hoofdfase loopt de student eveneens een stage.

In de hoofdfase van de deeltijdopleiding Leraar Nederlands kiest de student een minor. Bij de verkorte opleiding wordt hier vrijstelling voor verleend.

De stages in de propedeuse- en hoofdfase vinden plaats op verschillende opleidings- en samenwerkingscholen uit het netwerk van de opleiding, of op een stageschool via de eigen onderwijsbaan van de student. De eindstage, waarbij de student als zelfstandig leraar Nederlands functioneert is onderdeel van het afstuderen. Ook het praktijkgericht onderzoek maakt hier deel van uit.

Het beroep van leraar Nederlands gaat gepaard met verschillende competenties die onderling verbonden en geïntegreerd zijn en zichtbaar worden in de praktijk van het onderwijs. Zowel het samengaan van vakken met betrekking tot de vakinhoudelijke component, als de integratie van onderwijskunde en vakdidactiek vindt de opleiding belangrijk. Door de EVL's van de verschillende domeinen aan elkaar te koppelen binnen modules wordt volgens de opleiding meer recht gedaan aan hoe lerenden omgaan met de taal. Door de integratie van vakdidactiek en onderwijskunde besteedt de opleiding aandacht aan de beroepshouding van een leraar, ethiek, visie op onderwijs en bewustwording van het leraarschap.

Het panel ziet voldoende samenhang van leeruitkomsten in modules, waarbij de samenhang vakinhoud, didactiek en onderwijskunde in sommige modules sterker naar voren komt dan in andere modules. Het panel geeft de opleiding de overweging mee om bij deze laatste modules, zoals de module fictie en didactiek de samenhang nog eens onder de loep te nemen.

Flexibiliteit

Flexibel onderwijs vertaalt zich door de opleiding als het bieden van maatwerk en flexibel omgaan met de manier waarop het leren plaatsvindt.

Maatwerk voor de student vertaalt zich in de praktijk naar het mogelijk maken van studeren naast een baan en een gezin. Hierbij wordt rekening gehouden met eerder verworven competenties door middel van vrijstellingen, het combineren van stages en leerwegaafhankelijke toetsen. Op basis van de verkregen vrijstellingen krijgt iedere student een op maat gesneden programma aangeboden en begeleiding van een studieloopbaanbegeleider. Omdat individueel maatwerk organisatorisch begrensd is, werkt de opleiding met gestandaardiseerd maatwerk. Dit vertaalt zich naar drie hoofdmaatwerktrajecten die samenhangen met de drie onderscheiden persona's: mensen met een niveau 4 mbo-diploma of een havo/vwo-diploma; mensen met een hbo- of wo-diploma, en mensen met een lesbevoegdheid in een ander vakgebied. Studenten kunnen tussen de drie stromingen switchen. Een student uit de hbo/wo-groep die tijdens de opleiding ontdekt dat

hij meer behoefte heeft aan begeleiding, kan overstappen naar een groep waarin het tempo lager ligt. Binnen het traject volgt iedere student zijn eigen individuele studietraject.

Flexibiliteit komt ook tot uitdrukking in keuzes die studenten maken voor contactonderwijs, online leren en/of leren op de werkplek. Zij kunnen er ook voor kiezen om alleen de toets te maken. Ook het tempo en het moment wanneer zij willen leren, hebben de studenten zelf in de hand. De toetsmomenten liggen vast. Per eenheid van leeruitkomsten (EVL) zijn er vier toetsmomenten per jaar. Het panel stelt vast dat de opleiding en de student expliciete inhoudelijke afspraken maken over de invulling van het individuele opleidingstraject.

Het panel stelt vast dat de opleiding rekening houdt met de verschillende achtergronden van studenten op het gebied van kennis, ervaring, tijd, loopbaandoelen en eigen omstandigheden. Het panel heeft grote waardering voor de realisatie van het contactonderwijs middels het klaprooster, waarmee de opleiding studenten kansen biedt om modules te volgen op het moment dat het best bij hen past, te versnellen of te vertragen. Studenten hebben hierbij wel aangegeven dat het klaprooster conflicten kan geven bij tentamens. Zo komt het voor dat er twee tentamens op één dag worden geroosterd en in sommige gevallen gelijktijdig. Een student moet dan een keuze maken voor welke EVL hij opgaat. De vertegenwoordigers van de opleiding zijn hiervan op de hoogte en spreken de wens uit om meer invloed te krijgen op organisatorische kaders, zodat dit structureel aangepakt kan worden. Het panel heeft hier waardering voor.

Oriëntatie en afspraken maken.

Wanneer een potentiële deeltijdstudent interesse toont, wordt er een intakegesprek ingepland. Interesse kan worden getoond via verschillende (media)kanalen. Dit is het startpunt van wat de opleiding de *student journey* noemt. De intaker is een docent aan de opleiding die eerder verworven kwalificaties, diploma's, certificaten en werkervaring analyseert om te beoordelen in welke mate de potentiële student in aanmerking komt voor een vrijstelling. De intaker dient bij de examencommissie een aanvraagformulier in voor vrijstelling. De examencommissie is verantwoordelijk voor de goedkeuring ervan. De aanvraag komt tot stand in overleg met de onderlegger van het instituut en de vakdocenten om te borgen dat aan de leeruitkomsten is voldaan. De intaker wordt doorgaans ook de studieloopbaanbegeleider.

Het panel is zeer enthousiast over de manier waarop de intakeprocedure is ingericht. Het werken met een persoonlijk gesprek geeft veel ruimte voor individuele vragen. De student weet voor de inschrijving waar hij voor een groot deel aan toe is, en kan op basis van de door de examencommissie vastgestelde vrijstellingen besluiten om wel of niet te starten met de opleiding. Het panel noemt de intakeprocedure een servicegerichte dienst en is hiervan onder de indruk. Ook de studenten zijn hier positief over.

De opleiding geeft wel aan dat de intakeprocedure een arbeidsintensief proces is. De potentiële deeltijdstudenten leveren niet altijd de benodigde bewijstukken aan, en dat is wel een voorwaarde voor het gesprek. De opleiding probeert de werkdruk die de arbeidsintensiteit met zich mee brengt te ondervangen door middel van groepsintakes. Het panel heeft grote waardering voor de opleiding in de zoektocht voor alternatieve intakes en begrijpt de overwegingen. Het panel is van mening dat naast de groepsintake de mogelijkheid voor een individuele intake kan blijven staan, zolang dit geen effect heeft op de werkdruk.

Blend

Het blended leren bij de opleiding Leraar Nederlands vertaalt zich in een samenhangende mix van contactonderwijs, online leren, en leren op de werkplek, waarbij contactonderwijs en individuele begeleiding een centrale rol speelt in het onderwijsconcept.

Het contactonderwijs omvat bijeenkomsten op het instituut waar studenten samen met de docent werken aan de leeruitkomsten. Leren op de werkplek omvat de beroepspraktijk, dat kan een baan of stage zijn, waar de student met professionals kan werken aan de leeruitkomsten. Bij online leren staat afstandsonderwijs centraal. De student werkt via de gepersonaliseerde digitale leeromgeving OnderwijsOnline plaats- en tijdsafhankelijk aan de leeruitkomsten.

De opleiding merkt op dat contactonderwijs als centraal punt haaks staat op flexibiliteit, en geeft hierbij aan dat de student het contactonderwijs hoog waardeert. Het panel sluit zich hierbij aan.

Het panel stelt vast dat de inhoud van de blend wordt gestructureerd op basis van vakinhoudelijke onderwerpen en de achterliggende didactiek. Het gebruik van ICT is volgens de opleiding ondergeschikt en wordt gekoppeld aan de effectieve didactiek. Per fase in de EVL is voor de student inzichtelijk gemaakt via welke leercomponent in de blend het betreffende onderdeel gevolgd kan worden. Welke mogelijkheden er zijn, hangt af van de keuzes van en het ontwerp van de docent.

Het panel heeft overall veel waardering voor de aanpak van de transitie van klassikale traditionele modules naar de blend. Het panel is vooral enthousiast over het gedachtegoed achter de blend, waarbij vakdidactiek ten grondslag ligt aan de inrichting ervan.

Contactonderwijs

Het contactonderwijs speelt een centrale rol binnen het onderwijsconcept, omdat de educatieve beroepen vragen om leren in een sociale context (leren met en van elkaar). Contactonderwijs omvat bijeenkomsten op het instituut waar studenten in een groep samen met de docent werken aan de leeruitkomsten. Contactonderwijs en individuele begeleiding zijn volgens de opleiding belangrijke voorwaarden voor studiesucces. Studenten geven in het studentenhoofdstuk aan dat de keuze voor deze opleiding berust op maatwerk en contactonderwijs.

Het panel stelt vast dat de opleiding rekening houdt met de verschillende achtergronden van studenten op het gebied van kennis, ervaring, tijd, loopbaandoelen en eigen omstandigheden. Het panel heeft hier waardering voor.

Online leren

Het online leren wordt vormgegeven door de inzet van ICT-tools (bijvoorbeeld Drillster en Powerpoint Online) binnen OnderwijsOnline. Zo kan theorie direct in de digitale leeromgeving geraadpleegd worden.

Werkplekleren

Leren op de werkplek omvat de beroepspraktijk. Dit kan een baan of een stageplaats zijn, waar een student met professionals aan de leeruitkomsten kan werken. Hierbij staat de *enhancing*

blend centraal: opdrachten van de opleiding zijn zoveel mogelijk verbonden met de werkplek en/of leiden tot producten die relevant zijn voor de werkplek.

Voor het werkpleklernen werkt de opleiding Nederlands als instituut bij de begeleiding en beoordeling van studenten samen met opleidings- en samenwerkingsscholen. Een student die stageloopt op een opleidings- of samenwerkingsschool wordt op locatie begeleid door de werkplekbegeleider van de desbetreffende opleidings- of samenwerkingsschool. Vanuit de opleiding Nederlands wordt deze student ook begeleid. Deze rol wordt ingevuld door de instituutsopleider. Deze instituutsopleider heeft nauw contact met de desbetreffende opleidings- of samenwerkingsschool. Deeltijdstudenten zijn flexibel in het bepalen van het moment, de vorm en de duur van het werkpleklernen. Vanuit de opleiding wordt de mogelijkheid geboden om een lintstage van een jaar te volgen, of een blokstage van een half jaar. De duur hangt samen met de hoeveelheid tijd die nodig is om de competenties aan te tonen op eindniveau.

Studenten die al een baan in het onderwijs hebben, kunnen hun eigen baan inzetten voor het werkpleklernen. Dit zijn in de regel stagescholen waar het instituut geen samenwerkingsverband mee heeft. In deze constructie wordt een student beoordeeld en begeleid door een werkplekbegeleider van de desbetreffende stageschool, en een instituutspracticumdocent vanuit de opleiding Nederlands. Gezamenlijk beoordelen zijn eveneens een integrale eindtoets (portfolio) op de werkplek.

De opleiding heeft de ambitie uitgesproken om meer samen te werken met het werkveld met betrekking tot de inhoud en vormgeving van het curriculum om met de opdrachten beter aan te sluiten op de scholen. De opleiding heeft dit voornemen tot op heden nog niet kunnen uitvoeren omdat veel studenten lesgeven op een stageschool, waar geen samenwerkingsverband mee is. De opleiding is voornemens om tijdens het jaarlijkse curriculumoverleg in het vervolg naast studenten ook werkplekbegeleiders uit te nodigen om na te denken over de inhoud van de opleiding. Het panel is hier enthousiast over.

Het panel is zeer onder de indruk van de gedachte dat de opleiding overal studenten kan opleiden. De constructie met stagescholen en instituutspracticumdocenten maakt dit mogelijk. Het panel heeft geconstateerd dat het voltallige personeel betrokken is bij de werkplekbegeleiding en heeft hier grote waardering voor. De opleiding vindt dit vanzelfsprekend.

Studieloopbaanbegeleiding

Iedere student heeft een studieloopbaanbegeleider tijdens de gehele *student journey*. De studieloopbaanbegeleider is verantwoordelijk voor de juiste informatievoorziening, het begeleiden en adviseren van de student, waarbij de nadruk ligt op maatwerk bij de keuze van de juiste leerroute. Het panel stelt vast dat de studieloopbaanbegeleiders onderling regelmatig afstemmen om maatwerk te kunnen leveren.

Docenten

Het docententeam van de lerarenopleiding Nederlands bestaat uit zeventien betrokken docenten, waarvan er twaalf een eerstegraadsbevoegdheid hebben, een docent met een tweedegraadsbevoegdheid, een docent met een lesbevoegdheid voor het basisonderwijs, een docent met een BDB-kwalificatie (basiskwalificatie didactische bekwaamheid) en een docent die met een BDB bezig is.

De docenten volgen na- en bijscholingscursussen, gaan naar congressen, mbo-studiedagen en bestuderen vakliteratuur. Daarnaast participeren leden van de sectie Nederlands onder andere in de werkgroep van 10voordeleraar, in de vaststellingscommissie examens Nederlands mbo-3F, in het landelijk platform Taalgericht Vakonderwijs, in het landelijk vakoverleg lerarenopleiders, in de werkgroep taal en taalvariatie in het onderwijs van de Nederlandse Taalunie en in het Nederlands-Vlaams Platform Taalbeleid Hoger Onderwijs.

Studenten geven aan dat de docenten toegankelijk zijn en dat het contact laagdrempelig is. De werkrelatie wordt als prettig ervaren. Vooraf is het voor de student duidelijk wat de leeruitkomsten zijn waarop gefocust wordt. Bij de evaluaties van EVL's geven studenten aan gehoord te worden. Volgens de studenten zouden sommige docenten didactisch en vakinhoudelijk sterker mogen worden en meer mogen inspelen op de praktijk. De studenten zien mogelijkheden voor de docenten om bij elkaars lessen te gaan kijken of een intervisie te doen. Ze zijn ervan overtuigd dat er veel bij eigen collega's is te halen.

Het panel stelt vast dat het docententeam aantoonbaar competent is en de vakkennis op niveau houdt. Het panel is van mening dat de docenten trotse en bevlogen professionals zijn. Het panel is ervan overtuigd dat de docenten de studenten kunnen begeleiden bij de keuze voor en vormgeving van de leeractiviteiten. Het panel adviseert de suggesties van de studenten ter harte te nemen en te onderzoeken of onderlinge intervisie mogelijk is. Het panel is enthousiast over de plannen van de sectie Nederlands om dit gezamenlijk in januari 2020 op te pakken. Verder is het panel zeer enthousiast over de resultaatverantwoordelijke teams, die eigen verantwoordelijkheden kennen.

Studeerbaarheid

Vanuit het oog van de opleiding is de studeerbaarheid een aandachtspunt. Studenten geven via de NSE-enquête aan niet altijd tevreden te zijn over de spreiding van de studielast over het studiejaar en de mogelijkheid om werken en leren te combineren. Het aanbieden van alle EVL'en in een periode van twee jaar zorgt ervoor dat sommige studenten druk ervaren om het gehele curriculum in twee jaar te halen. In het toelichtend gesprek met de vertegenwoordigers van de studenten wordt dit bevestigd. De studenten geven aan dat indien de leertaken en toetsen samenvallen het pittige periodes zijn met veel werk. Ook geven studenten aan dat het in de praktijk lastig haalbaar is om de studie in twee jaar af te ronden, als een student geen vrijstellingen heeft. De opleiding heeft reeds twee verbeteracties uitgezet. Ten eerste wordt onderzocht of een duurzame begeleiding door een studieloopbaanbegeleider (per student dezelfde studieloopbaanbegeleider) leidt tot een hoger rendement en minder studievertraging. Ten tweede wil de opleiding studenten beter voorbereiden op het persoonlijk functioneren in het onderwijs, met name op het gebied van het omgaan met de hoge werkdruk in het onderwijs, zodat ze weerbaar zijn. Het panel is hier positief over en ziet uit naar een betere spreiding van de studielast.

Het panel vindt dat de opleiding zou kunnen overwegen om de stages flexibeler in te richten. Voor studenten met een vaste baan buiten het onderwijs kan de verplichte zes uur per week lastig in te plannen zijn, en worden stages om die reden mogelijk bewaard tot het einde. Het panel adviseert de stage (werkplekleren) meer te flexibiliseren, passend bij de doelgroep.

Ook is het panel van mening dat de opleiding meer variatie mag bieden met betrekking tot stages in verschillende niveaus. De opleiding is breed, maar het is in principe alleen mogelijk om of stage te lopen in het algemeen vormend onderwijs (havo/vwo) of in het beroepsonderwijs (vmbo/mbo). Het panel raadt aan om meer uitwisselingen in verschillende niveaus te faciliteren, zodat studenten meer ervaring kunnen opdoen.

Alles overziend kan de opleiding verantwoordelijk zijn dat de leeractiviteiten en de begeleiding van studenten adequaat zijn voor het behalen van de leerresultaten en houdt de opleiding afdoende rekening met verschillen in achtergrond van studenten.

Kwaliteitsborging

De teamleden organiseren professionaliseringsbijeenkomsten over het opstellen en verder ontwikkelen van leeruitkomsten. Afhankelijk van de EVL worden zowel studenten als werkvelddeskundigen hierbij betrokken. Vanuit het instituut worden ook leeruitkomsten geformuleerd. Een klankbordgroep bestaande uit instituutsopleiders, alumni en werkvelddeskundigen (vanuit ROC's) geven hier feedback op. De examencommissie heeft de leeruitkomsten van de lerarenopleiding gecontroleerd en was tevreden over de kwaliteit ervan. Het panel vindt de kwaliteitsborging voldoende georganiseerd en is positief over de betrokkenheid van de examencommissie bij het controleren van de leeruitkomsten.

Leraar Basisonderwijs

Modulaire Leerroutes

Het opleidingsaanbod van de opleiding Leraar Basisonderwijs bestaat uit twee leerroutes: een reguliere variant van vier jaar en een versnelde leerroute van 2,5 jaar. Deze zijn afgestemd op twee persona's: een persona van de student met een mbo-4 of een havo/vwo-opleiding en een persona voor een student met een bachelor vooropleiding. Daarnaast kunnen studenten er in principe voor kiezen om alleen leerwegaafhankelijke toetsen af te leggen en daarmee invloed uit te oefenen op de studieduur. In de praktijk maken studenten daar zeer beperkt gebruik van. De reguliere variant binnen het onderwijsarsenaal telt 240 EC met een gemiddelde studiebelasting van 20 uur per week. Deze is afgestemd op de persona toegeschreven op een student met mbo-4 of een havo-opleiding. De versnelde variant (eveneens 240 EC) is in circa 2,5 jaar te voltooien en is afgestemd op de persona van een student met een bachelor vooropleiding. Deze student heeft de mogelijkheid gebruik te maken van vrijstellingen, onder meer voor de minor.

Beide leerroutes kennen dezelfde inhoud: de student die het reguliere traject volgt, krijgt extra werkcolleges om de inhoud meer te oefenen, te reflecteren op de inhoud of door te vertalen naar de praktijk.

De inhoud van de trajecten is als volgt opgebouwd:

Fase	Modules
Afstudeerfase	Module startbekwame leerkracht
	Module junior collega
Minor	Minor
Kernfase	Module Onderwijs en Vorming
	Module Afstemmen op kind en groep
	Module Vakdidactiek
Propedeuse	Module Basisbeginselen van het lesgeven
	Module Inwerken en kennismaken met het beroep

Iedere module is opgebouwd uit verschillende EVL's. De module Vakdidactiek bijvoorbeeld is opgebouwd uit de EVL's Kernfaseperspectief Nieuwsgierigheid, Kernfaseperspectief Kleur en Kernfase perspectief Bewegen.

Onderdeel van de modules is het opdoen van praktijkervaring door het volgen van stage. Studenten tonen hun leeruitkomsten aan door opdrachten en toetsen in de vorm van beroepsproducten in de lespraktijk te maken. Circa 40 procent van het leren vindt plaats in de praktijk.

In principe ronden studenten een fase af, voordat zij naar een volgende fase overstappen. De opleiding hanteert daar geen strikte drempels voor.

Het panel ziet dat alle leeruitkomsten zorgvuldig en in samenhang in de verschillende modules zijn ondergebracht. Daarmee is geborgd dat de noodzakelijke kennis en vaardigheden waarover startbekwame leraren basisonderwijs dienen te beschikken afdoende aan bod komen. Dat geldt ook voor bijvoorbeeld onderzoeksvaardigheden (onder meer de module Onderwijs en Vorming) en omgaan met culturele diversiteit (in dezelfde module).

Flexibiliteit

De opleiding Leraar Basisonderwijs biedt studenten flexibiliteit door hen allereerst de keuze te bieden tussen het volgen van het onderwijsarsenaal dan wel het afleggen van leerwegaafhankelijke toetsing. Ook een mengvorm is mogelijk, waarbij studenten deels het onderwijsarsenaal met contactonderwijs kunnen volgen en deels toetsen afleggen zonder contactonderwijs. Verder hebben studenten Leraar Basisonderwijs de mogelijkheid om in het contactonderwijs of het reguliere traject te volgen of het versnelde traject te volgen. Ook bestaat de mogelijkheid om meerdere onderwijsmodulen tegelijkertijd volgen, door gebruik te maken van het online onderwijsmateriaal. Tot slot kunnen de studenten ook de volgorde van modules binnen de kernfase omdraaien als dat beter past. De opleiding zoekt naar mogelijkheden om studenten de ruimte te bieden om de volgorde van meer modules flexibel te maken, door het onderscheid tussen de kernfase en de afstudeerfase op te heffen, door iedere postpropedeutische module op eindniveau te laten afsluiten.

Het panel stelt vast dat de opleiding een BSA hanteert van in principe 50 EC, waarbij de landelijke rekentoets en ook de tussen- en/of eindbeoordeling van de stage in het eerste jaar behaald moeten zijn. Het panel vindt deze eis in tegenspraak met het flexibele karakter van de opleiding.

Studenten zijn over het algemeen tevreden over de flexibiliteit die hen geboden wordt. De meeste studenten kiezen voor een van de twee aangeboden onderwijstrajecten. Positief is dat studenten de mogelijkheid hebben om binnen modules er voor te kiezen om deels contactonderwijs te volgen en deels toetsen af te leggen.

De opleiding biedt studenten vier keer per jaar de mogelijkheid om toetsen af te leggen en beroepsproducten in te leveren. Studenten vinden dat de opleiding hierin zich flexibeler kan opstellen. De opleiding is zich daarop aan het beraden.

Door de modulaire opbouw van de deeltijdopleiding is de opleiding aantrekkelijk voor zij-instromers in het onderwijs. De thematische opzet van de modules, de mogelijkheden tot het verwerven van vrijstellingen en de mogelijkheid om leerwegaafhankelijke toetsen af te leggen, komt tegemoet aan de professionaliseringsbehoefte van studenten die met een afgeronde bachelor en een andere beroepsachtergrond de overstap naar het onderwijs maken. Dat is dan ook de reden dat de deeltijdopleiding Leraar Basisonderwijs het aantal inschrijvingen van studenten heeft zien toenemen.

Het panel vindt dat de opleiding Leraar Basisonderwijs nog teveel hinkt op twee gedachten. Het biedt enerzijds twee leerroutes, wat niet afwijkt van andere deeltijdopleidingen Leraar Basisonderwijs in het land. Anderzijds zoekt de opleiding naar mogelijkheden om meer te flexibiliseren. Het panel adviseert de opleiding om in dit laatste verdere stappen te zetten en te onderzoeken hoe zij de ruimte die het experiment biedt meer kan benutten om nog meer tegemoet te komen aan de persoonlijke behoeften van studenten.

Het panel vindt het verder belangrijk dat de opleiding studenten binnen de huidige opzet van het programma blijft stimuleren om de mogelijkheden van flexibel onderwijs breed te benutten, bijvoorbeeld door hen regelmatig te bevragen of de gekozen route nog past en hen expliciet uit te nodigen om te switchen van leerroute.

Oriëntatie en afspraken maken

Studenten stromen twee keer per jaar in: in februari en in september. De opleiding helpt aspirant studenten om zich een beeld te vormen van de opleiding en de daaraan verbonden mogelijkheden voor maatwerk via voorlichtingsmateriaal, open avonden, websites en door het voeren van een adviesgesprek. Bij een adviesgesprek neemt een medewerker van de opleiding contact op met de betreffende student om de meest voorkomende vragen te beantwoorden. Bij meer specifieke vragen voert een studiecoach een gesprek met de student om maatwerk af te spreken op basis van de individuele situatie van de student.

Als studenten zich eenmaal aangemeld hebben, volgt er een groepsintake waarbij leeruitkomsten worden besproken en vastgesteld wordt of de student de juiste keuze qua leerroute heeft gemaakt. Met deze groepsintake voldoet de opleiding ook aan de wettelijke verplichting van de studiekeuzecheck. Daarnaast volgen studenten als oriëntatie anderhalve dag stage en een lesdag. Studenten zijn tevreden over deze intakeprocedure, en voelen zich goed voorbereid op de start van de opleiding. Tijdens de intake wordt goed rekening gehouden met individuele situaties.

Vervolgens legt de opleiding de afspraken met studenten vast in individuele onderwijsovereenkomsten. Deze overeenkomst dient regelmatig bijgesteld te worden om de

afspraken vast te leggen over de wijze waarop studneten de leeruitkomsten van de verschillende modules willen aantonen. De huidige – geprinte – vorm van de overeenkomst is daar weinig geschikt voor. De opleiding zoekt naar een digitaal alternatief.

De meeste aankomende studenten passen goed binnen de kaders van de twee persona's voor wat betreft vooropleiding en studieroute, stelt de opleiding.

De opleiding is tevreden over de intakeprocedure, maar heeft wel vraagtekens bij de verplichte studiekeuzecheck. Gelet op de zorgvuldigheid van het intakeprocedure acht de opleiding deze onnodig. Het panel kan zich daarin vinden.

Het panel vindt de intakeprocedure op zich zorgvuldig vormgegeven, maar vraagt zich wel af of keuze van de twee persona's recht doet aan de behoeften van studenten; een onderwijsassistent (mbo) kan namelijk veel meer bagage hebben dan een student met een hbo-recht achtergrond. Kortom, de verdeling op basis van vooropleiding is in veel gevallen verdedigbaar, maar niet toereikend naar mening van het panel.

Blend

De opleiding Leraar Basisonderwijs maakt gebruik van blended leren voor studenten die het onderwijsarsenaal kiezen. Deze vorm van leren vertaalt zich in een samenhangende mix van contactonderwijs, online leren, en leren op de werkplek.

Het contactonderwijs bestaat uit bijeenkomsten op een aangesloten middag- en avond-bijeenkomst per week. Opvallend is het leren in leerteams dat zo'n 25 procent van de contacttijd inneemt. Studenten werken tijdens de bijeenkomsten in leerteams al dan niet begeleid door een leerteamcoach. Een leerteam werkt minimaal een jaar met elkaar samen en vormt een afspiegeling van het werken en leren in een schoolteam. Iedere deelnemer werkt aan eigen leervragen. Leerteamcoaches stimuleren studenten om hun eigen ervaringen vanuit hun voorgaande loopbaan te delen en te relateren aan huidige leervragen. Het panel vindt positief.

Studenten vinden de leerteams waardevol voor hun leerproces.

Naast bijeenkomsten van leerteams zijn er vaklessen en masterclasses.

Het online leren wordt vormgegeven door de inzet van OnderwijsOnline. Opleiding en studenten zien ruimte voor doorontwikkeling, Studenten geven aan dat de veelheid aan informatie op het online platform ten koste gaat van de inzichtelijkheid ervan.

Het panel stelt vast dat OnderwijsOnline op het moment van visiteren vooral als een naslagwerk wordt gebruikt en nog niet als didactisch instrument wordt ingezet. Het panel adviseert de opleiding de didactische mogelijkheden van online leren meer te benutten.

Werkpleklernen neemt een belangrijke plaats in de blend van het onderwijsarsenaal. Circa veertig procent van de opleiding is ingeruimd voor werkpleklernen en de reflectie daarop. Studenten moeten kunnen aantonen dat ze in minimaal drie verschillende scholen zijn opgeleid. Studenten moeten binnen een van die scholen met een bijzondere doelgroep of een bijzonder onderwijsconcept hebben gewerkt. Bij voorkeur werken studenten aan leeruitkomsten op opleidings- of partnerscholen omdat daar de samenwerking tussen docenten van de opleiding en schoolopleiders vanuit een zelfde visie op leren en opleiding vorm krijgt en zich verder intensificeert.

De samenwerking tussen werkveld en opleiding groeit, al geven studenten aan dat lang niet alle opdrachten in de praktijk op de school kunnen worden uitgevoerd. De beroepsproducten die studenten voor de opleiding moeten opleveren passen niet goed in de praktijksituatie. Ook valt op dat nog met 'opdrachten' wordt gewerkt, wat de vraag oproept in hoeverre dit past bij het werken vanuit leeruitkomsten. De begeleiding van deeltijdstudenten op werkplek blijft dan ook aandacht vragen, en de wisselwerking tussen ervaringen van studenten op de werkplek met dat wat zij op de opleiding leren en vice versa kan nog verder worden doorontwikkeld. Het panel adviseert de opleiding om samen met het werkveld de stages of werkplekleren te flexibiliseren.

Begeleiding en docenten

Studenten krijgen ieder een eigen studietoestel gedurende de gehele opleiding. Deze studietoestel begeleidt studenten bij het maken van keuzes tijdens de opleiding en is het eerste aanspreekpunt voor vragen over studievoortgang en doorlopen leerroute. Er zijn wekelijkse bijeenkomsten met studietoestelbegeleiders in de leerteambijeenkomsten.

Tijdens stages/werkplekleren hebben studenten twee begeleiders: de begeleiders vanuit de school waar studenten stagelopen en de opleiders die namens de opleiding, samen verantwoordelijk zijn voor de beoordeling en begeleiding.

Studenten zijn over het algemeen tevreden over de begeleiding die zij ontvangen. Soms merken studenten dat de scholen waar zij stagelopen nog niet goed op de hoogte zijn van het werken met leeruitkomsten en de opzet van het deeltijdonderwijs. Ook heeft het panel van studenten gehoord dat praktijkopleiders vaak moeilijk bereikbaar zijn.

Het panel vindt de begeleiding van studenten voor wat betreft de studietoestelbegeleiders goed georganiseerd. Een aandachtspunt is de samenwerking tussen docenten van de opleiding en de begeleiders van studenten op de scholen. De opleiding geeft aan dat nog verder in samenwerking met opleidingsscholen te willen doorontwikkelen. Het panel ondersteunt deze ambitie.

Het deeltijdteam voor de propedeuse en kernfase bij de Pabo bestaat uit negen teamleden, samen een benoeming van 6,4 fte.

In de afstudeerfase zijn een zestal docenten (voor ca 1-1,5 fte) betrokken bij de deeltijddopleiding (met name studietoestelbegeleiding en onderzoeksbegeleiding).

Daarnaast worden incidenteel vakdocenten uit andere teams betrokken, voor bijv. specifieke vaklessen, Masterclasses of PWC-lessen (globale schatting ca. 1,5 fte).

De begeleiding in de stage is hierbij niet meegerekend

Het team bestaat uit vakdocenten, die verschillende rollen vervullen, zoals de rol van), studietoestelbegeleiders (begeleiders van leerteams en studenten) en school/ praktijkopleiders, die actief zijn met het begeleiden van studenten op school.

Er is aandacht voor scholing en professionalisering van docenten die deel uitmaken van het deeltijddleerteam. De opleiding vindt het belangrijk dat docenten over een Velon registratie beschikken en een BKE/SKE traject volgen. Uit gesprekken met docenten blijkt dat de ontwikkeling van het flexibele programma veel gevraagd heeft van de inzet van docenten. Daardoor heeft de scholing in BKE/SKE minder aandacht gekregen (zie verder standaard 3)

Studenten vinden docenten over het algemeen goed bereikbaar, vakkundig en hulpvaardig. De lijnen tussen studenten en docenten zijn kort. De inbreng van docenten is van toegevoegde waarde, vinden studenten. Wel zien studenten dat de inzet van docenten bij leerteams verschilt.

Het panel onderschrijft de positieve waardering van studenten voor docenten. Het heeft kennisgemaakt met een bevlogen team, dat met veel energie invulling geeft aan het nieuwe deeltijdonderwijs. Het panel vindt het belangrijk dat er meer aandacht uitgaat naar het in gezamenlijkheid (ook met werkveld en studenten) doorontwikkelen van de leeruitkomsten en de flexibiliteit van het de opleiding anderzijds.

Het gaat hierbij over betekenisgeving aan de leeruitkomsten (hoe kijken de opleiders, werkveld en studenten hiernaar, en waar zitten de verschillen in interpretatie), maar ook over het creëren een gedeelde visie op flexibiliteit, zowel op het opleidingsinstituut als binnen het werkveld. Een gedeelde visie kan leiden tot duidelijkere professionaliseringsbehoeften.

Kwaliteitsborging

De opleiding Leraar Basisonderwijs besteedt op verschillende manieren aandacht aan kwaliteitszorg.

Twee keer per jaar organiseert de opleiding een zogenaamde studialoog, waarbij met vertegenwoordigers van studenten wordt gesproken over de gang van zaken in de deeltijdopleiding. Verder neemt de opleiding na de propedeuse en de kernfase bij alle studenten een enquête af, waarbij zij vraagt naar de kwaliteit van het onderwijs. Een keer per jaar vindt een openbare leerteambijeenkomst plaats van docenten, waarbij studenten als toehoorder/deelnemer kunnen aanschuiven om met elkaar verbeterpunten te formuleren. Het panel vindt dat een waardevolle werkwijze.

Het panel vindt dat de opleiding zorgvuldig omgaat met kwaliteitsborging van het onderwijs.

Standaard 3 Toetsing

De opleiding beschikt over een adequaat systeem van toetsing.

Conclusie

De beoordeelde opleidingen ontvangen alle voor deze standaard het oordeel **voldoet**. Het panel stelt vast dat de opleidingen alle een passende vorm van toetsing van de leeruitkomsten hanteren die voldoet aan de basiskwaliteit. De invulling daarvan verschilt per opleiding. Het panel stelt vast dat de opleidingen een adequate vorm van leerwegonafhankelijk toetsen hanteren, waarmee studenten op een flexibele wijze leeruitkomsten kunnen aantonen. De opleiding L&D hanteert een zeer helder systeem van leerarrangementen en toetsarrangementen afgeleid van de leeruitkomsten, waarmee studenten in staat zijn om op verschillende manieren in wisselende werkcontexten hun leeruitkomsten aan te tonen. Het panel is positief over het programma van toetsen dat de Lerarenopleiding Nederlands hanteert. De toetsen zijn relevant voor de beroepspraktijk, gedifferentieerd en gevarieerd in vorm en context. De toetsvormen bieden afdoende variatie en zijn passend voor leerwegonafhankelijk toetsen en beoordelen. Het systeem van toetsing bij de opleiding Leraar Basisonderwijs is in ontwikkeling. Het toetsprogramma dekt de geformuleerde leeruitkomsten adequaat af. De opleidingen hanteren ieder een eigen systeem van vrijstellingen, waarmee studenten hun eerder behaalde kwalificaties kunnen verzilveren. De borging is op orde. Bij de opleiding Leraar Basisonderwijs zijn naar mening van het panel afdoende maatregelen genomen om de kwaliteitsborging te versterken. De examencommissies vervullen op adequate wijze hun rol en nemen regelmatig steekproeven om de kwaliteit van toetsing te monitoren. Er is aandacht voor de scholing van examinatoren om de leeruitkomsten op een eenduidige wijze te toetsen en te beoordelen. Examinatoren besteden aandacht aan kalibratiesessies om tot valide beoordelingen te komen. De invulling daarvan verschilt per opleiding.

Onderbouwing

Generiek

Systeem van toetsing bij HAN-FED

In het flexibele deeltijdonderwijs gaat de HAN uit van leerwegonafhankelijke toetsing. Dat betekent dat de student het onderwijsaanbod niet per se hoeft te volgen om de leerwegonafhankelijke toets (LOT) toch met een goed gevolg af te kunnen sluiten. De toetsen zijn gericht op het beoordelen van de door de student gerealiseerde leeruitkomsten, waarbij de gehanteerde methoden en instrumenten voor tentaminering zijn afgestemd op het specifieke opleidingstraject van de student.

Studenten kiezen zelf het passende moment om een LOT te doen. In (deel)tentamens worden de leeruitkomsten getoetst, die onafhankelijk van de gekozen leerweg kunnen worden behaald. Er zijn geen tussentijdse activiteiten, oplevermomenten of –producten die voorwaardelijk zijn voor

het afleggen van het (deel)tentamen. Op deze wijze kan de werkende student bij iedere module opnieuw gekend worden in de reeds aanwezig kennis, inzicht en vaardigheden.

Het panel heeft gezien dat de leeruitkomsten als de basis van de toetsing functioneren. Daarbij zijn de leerweg die de studenten doorlopen en de context waarbinnen de studenten de leeruitkomsten aantonen in principe flexibel.

Alle studenten of ze nu het onderwijsarsenaal volgen of alleen toetsen afleggen, moeten dezelfde LOT doen om de leeruitkomsten aan te tonen en de studiepunten van een module te verkrijgen. Daarmee wordt gegarandeerd dat alle studenten aan dezelfde eisen voldoet, ongeacht de leerweg. Studenten kunnen binnen de LOT een variatie aan beroepsproducten inzetten, passend bij hun eigen werkomgeving. In de specifieke opleidingsbeschrijvingen wordt daar nader op ingegaan.

Het panel vindt het systeem dat facultair is ontwikkeld om leeruitkomsten te tonen passend is voor het Experiment Flexibel Hoger Onderwijs. Wel ziet het panel dat de praktijk van toetsing verschilt per opleiding. Het panel stelt vast dat de meeste studenten toetsen afleggen na het doorlopen van het onderwijsarsenaal. Hoewel de mogelijkheid in principe bestaat, maakt geen enkele student L&D gebruik van de mogelijkheid om alleen toetsen af te leggen. Bij de andere twee beoordeelde opleidingen gaat het om een minderheid van studenten.

Vrijstellingen en inbreng Eerder Verworven Competenties (EVC).

De HAN-FED-opleidingen hebben ieder een eigen systeem van vrijstellingen. Aan de basis van het verlenen van vrijstellingen zijn onderleggers ontwikkeld waarin is vastgelegd welke kwalificatie tot welke vrijstelling kan leiden. Het uiteindelijke besluit daarover ligt bij de examencommissies. Dankzij deze onderleggers hebben studenten al bij de start van de opleiding inzicht in de mogelijkheden om de opleidingen te verkorten/versnellen.

HAN-FED verleent bij de start van de opleiding geen vrijstellingen op basis van een EVC-assessment. Wel kunnen studenten bewijs van EVC tijdens de opleiding bij modules inzetten als leerwegaafhankelijke toetsing voor het aantonen van een leeruitkomst. In de praktijk is die mogelijkheid voor studenten L&D niet beschikbaar, vanwege de eisen die aan het aantonen van leeruitkomsten verbonden zijn. Bij de lerarenopleidingen zijn die mogelijkheden er wel en worden deze ook benut. Ook werkervaring kan aan de start van de lerarenopleidingen leiden tot vrijstellingen.

Het panel geeft de opleidingen in overweging mee om studenten ruimhartiger de mogelijkheid te geven eerdere ervaringen en opgedane deskundigheid in te brengen als vrijstelling bij de start van de opleiding en bij de modules, dan nu het geval is. Daarmee kunnen opleidingen meer recht doen aan de deskundigheid van de studenten. Het panel vindt dat beter passen bij de opzet van het Experiment Flexibel Hoger Onderwijs.

Borging

De borging van de kwaliteit van toetsing ligt in handen van de examencommissies: de examencommissie voor Instituut voor Leraar en School (ILS) voor de tweedegraads

lerarenopleidingen en de opleiding L&D en de examencommissie Pabo voor de opleiding Leraar Basisonderwijs. Beide examencommissies werken met een borgingsagenda, waarin activiteiten zijn benoemd op de borging van kwaliteit van toetsen en het eindniveau. Daarbij worden de examencommissies bijgestaan door de toetscommissies.

De examencommissies verrichten verder onderzoek naar de kwaliteit van de eindwerken, die in 2018-2019 bij de opleidingen Leraar Nederlands en Leraar Basisonderwijs zijn opgeleverd. Ook houdt de examencommissie ILS een steekproef bij de toetsen voor L&D.

De examencommissie benoemt examinatoren. Elke examinerator moet het BKE-certificaat behalen, uiterlijk in het studiejaar 2020-2021. Er vindt een maatwerktraject plaats, waarbij in de BKE- en SKE-scholing meer aandacht wordt ingebracht voor het leerwegaafhankelijk toetsen en beoordelen.

Het panel heeft met beide examencommissies gesproken en komt tot de conclusie dat examencommissies in ontwikkeling zijn en zich proactiever opstellen, door zich nadrukkelijk bezig te houden met de (her)formulering van leeruitkomsten en beoordelingscriteria. Het panel is tevreden over de wijze waarop de examencommissies het vrijstellingenbeleid vormgeven en borgen. Ook de borging van toetskwaliteit door het nemen van steekproeven is gedegen. Het panel heeft geconstateerd dat niet alle examinatoren BKE-geschoold zijn en vindt het belangrijk dat er hierin nu een versnelling plaatsvindt om de toetsdeskundigheid te verhogen. Hoewel de bevindingen daarvan per opleiding verschillen, ziet het panel over het algemeen wel mogelijkheden tot het verbeteren van de toetsdeskundigheid van docenten, bijvoorbeeld bij de opleiding Leraar Basisonderwijs.

Learning and Development in Organisations

Toetsbeleid

Het toetsbeleid van de opleiding L&D is gebaseerd op twee pijlers: toetsen moeten zowel ontwikkelingsgericht als praktijkgericht zijn. Ontwikkelingsgericht, omdat de toetsen een bijdrage moeten leveren aan het leren en ontwikkelen van studenten; praktijkgericht omdat de toetsen direct in de beroepspraktijk uitvoerbaar moeten zijn.

De opleiding heeft leerarrangementen en toetsarrangementen opgesteld om studenten ongeacht of zij nu het onderwijsarsenaal volgen of niet, in staat te stellen om de leeruitkomsten leerwegaafhankelijk aan te tonen. Leerarrangementen vormen stappenplannen die studenten helpen bij het maken van de beroepsproducten die als toets dienen. De toetsarrangementen zijn rechtstreeks afgeleid van de leeruitkomsten en beoordelingscriteria zoals vastgelegd in de OS-OER en bevatten omschrijvingen van de leeruitkomsten, hoe de bewijslast (=toets) eruit kan zien en op welke criteria deze wordt beoordeeld.

Daarbij valt op dat er verschillende mogelijkheden zijn om bewijslast te leveren. Voor de leeruitkomst die betrekking heeft op het ontwerpen van een leerbeleidskader bijvoorbeeld mogen studenten een schriftelijk rapport of een mondeling presentatie aan de opdrachtgever, vastgelegd op film of een performance assessment als bewijslast inleveren, voorzien van een mondelinge individuele theoretische en inhoudelijke onderbouwing van het leerbeleidskader. Er zijn acht inlevermomenten per jaar beschikbaar waarop studenten hun toetsen kunnen inleveren. Studenten hebben twee kansen per module om tot een voldoende beoordeling te komen.

Bij de start van iedere module bespreken leercoaches in aanwezigheid van alle studenten de leeruitkomsten en het toetsarrangement, om zeker te zijn dat de informatie helder en eenduidig ter beschikking staat van alle betrokkenen. Het komt regelmatig voor deze bespreking leidt tot aanscherping van de leeruitkomsten en de beoordelingscriteria. Deze bijstelling wordt na overleg in het docententeam opgenomen in de eerstvolgende versie van de OS/OER.

De opleiding biedt daarbij vaak verschillende toetsvormen aan. Ook kunnen studenten zelf een toetsvorm aandragen, mits deze vorm hen in staat stelt om de leeruitkomsten aan te tonen. Daarvoor is dan wel toestemming van de examencommissie nodig.

Hoewel het in principe mogelijk is voor studenten om alleen toetsen af te leggen, kiezen in de praktijk studenten ervoor om leeruitkomsten aan te tonen met casuïstiek uit de praktijk, aan de hand van toetsarrangementen die hen door de opleiding wordt aangereikt en door gebruik te maken van het onderwijsarsenaal.

Het panel vindt het systeem van toetsing degelijk vormgegeven, met name door de vertaling van de leeruitkomsten in leer- en toetsarrangementen. Het panel is zeer positief over de continue kallibratie die plaatsvindt over de omschrijving van de leeruitkomsten, de bewijslast die geleverd moet worden en de beoordelingscriteria. Voor studenten is een helder systeem van toetsing ontworpen.

Studenten zijn zeer te spreken over de wijze van toetsing. Zeker de mogelijkheid om de toetsen in de eigen beroepspraktijk te kunnen toepassen, leidt tot veel waardering. Studenten geven ook aan veel te leren van de toetsen en de uitkomsten daarvan goed te kunnen gebruiken in de praktijk. Het panel vindt dan ook dat L&D er goed in geslaagd is om de uitgangspunten van het toetsbeleid voor wat betreft de ontwikkelingsgerichtheid en praktijkgerichtheid goed in de praktijk te brengen.

Beoordeling

De beoordeling van de toetsing is in handen van de door de examencommissie aangewezen examinatoren, zijnde niet de leercoach van de student, waarvan de toets beoordeeld wordt. De beoordeling vindt plaats aan de hand van de beoordelingscriteria, die afgeleid zijn van de leeruitkomsten. De opleiding heeft er bewust voor gekozen om geen gebruik te maken van rubrics, om daarmee de beoordeling niet geheel van tevoren 'dicht te timmeren'. De variatie van werkplekken is groot en dat is de reden waarom de opleiding de beoordelingscriteria generiek wil kunnen hanteren. Het panel heeft hier begrip voor.

Het panel heeft de beoordelingscriteria bestudeerd en vindt deze helder omschreven. Ook de wijze waarop deze worden gehanteerd is helder. Per beoordelingscriterium is het oordeel beschreven plus een motivering waarom tot dit oordeel is gekomen. Het panel is heel positief over de vele kallibraties die plaats vinden tussen de leercoaches van een module, wat een belangrijke bijdrage levert aan de betrouwbaarheid van beoordelen. Daarnaast is zichtbaar dat bij de beoordelingen twee of meer examinatoren zijn betrokken. Het panel vindt de praktijk van beoordeling dan ook zorgvuldig vormgegeven.

Vrijstellingen

Studenten met een afgeronde hbo- of wo-opleiding kunnen vrijstelling aanvragen voor de eerste propedeusemodule en de vrije keuze module. Daarvoor heeft de opleiding een door de examencommissie goedgekeurde onderlegger ontwikkeld.

De opleiding stelt in de ZE vast dat eerder verworven competenties vaak lastig aantoonbaar zijn voor wat betreft authenticiteit en/of relevantie. De opleiding constateert daarbij nogal eens verschillen tussen de kwaliteitscriteria die zij stelt aan bijvoorbeeld trainingscapaciteiten en ervaring die studenten op dit terrein meebrengen.

Eerder gemaakte beroepsproducten zijn vaak in samenwerking ontstaan, waardoor de individuele bekwaamheid onvoldoende worden vastgesteld. Ook zijn ze vaak niet geschikt om als leerwegaafhankelijke toets te worden ingebracht. Overigens maken studenten ook weinig van deze mogelijkheid gebruik. Wel lukt het goed om studenten die overstappen vanuit de uitfaserende deeltijdopleiding, eerder afgeronde onderwijseenheden als vrijstelling te verzilveren.

Het panel begrijpt de complexiteit van het valide kunnen beoordelen van eerder verworven competenties. Toch vindt het panel het jammer dat er weinig mogelijkheden zijn voor studenten om hun deskundigheid op een van de beroepsrollen te verzilveren. Het panel wil daarom de opleiding de overweging meegeven toch nog eens beleid op dit punt onder de loep te nemen.

Borging

L&D geeft op verschillende manieren invulling aan de borging van de kwaliteit van toetsing. Om te beginnen heeft de opleiding in zowel het voltijd- als in het deeltijdteam twee portefeuillehouders Curriculum, Innovatie & Kwaliteit aangewezen, die met elkaar de samenhang van het toetsprogramma over alle opleidingsfasen bewaken. Zij zorgen voor het toetsbeleidsplan en sturen aan de hand van de kwaliteitscriteria op de uitvoering en evaluatie hiervan. De portefeuillehouders zien erop toe dat de toetsing conform de procedures plaatsvindt onder andere door jaarlijks de beoordelingsformulieren vast te stellen.

Docenten van de opleiding L&D hebben deels de BKE-training gevolgd. In het studiejaar 2019-2020 is een bijeenkomst gepland waarin de overige docenten de training zullen afronden en gecertificeerd worden. De verandering van het beroepsprofiel, het ontwerp van de leeruitkomsten en het nieuwe curriculum hebben de BKE-scholing vertraagd. Het panel heeft daar begrip voor en is positief over de inhaalslag die nu gemaakt wordt.

Het panel vindt de toets- en beoordelingskwaliteit goed geborgd door de intensieve wijze waarop docenten onderling de leeruitkomsten en beoordelingscriteria kalibreren en daarbij ook het werkveld en studenten betrekken.

De examencommissie ILS controleert de kwaliteit van toetsen en houdt steekproeven om te kijken of toetsen en beoordeling in lijn zijn met de vereisen inhoud en niveau. Het panel heeft de examencommissie gesproken en ziet dat deze meer en meer de omslag maakt van reactief werken op wat er voorligt naar proactief werken door mee te denken over de toetsing en beoordeling van leeruitkomsten.

Leraar Nederlands

Toetsbeleid

Het toetsbeleid van de Lerarenopleiding Nederlands valt onder het gemeenschappelijke toetskader van het Instituut Leraar en School. Het ILS toetst enerzijds de student om aan te tonen dat hij over een bepaald niveau te beschikt en anderzijds heeft toetsing een selecterende

functie. Dat laatste dient als voorbereiding op een uiteenlopend palet aan taken in de beroepsuitoefening. Het panel stelt vast dat de toetsen relevant zijn voor de beroepspraktijk, gedifferentieerd en gevarieerd in vorm en context. Het ILS toetst ontwikkelingsgericht en waarderend en ziet hiermee de toetsing als een aanjager van het leerproces. Toetsing heeft volgens het ILS als doel de student en de docent te informeren over de voortgang van het leerproces, en de student in staat te stellen dat leerproces bij te stellen. Bij alle toetsen (zowel formatief als summatief) wordt feedback als essentieel voor dit leerproces gezien en wordt feed-up, feedback en feed-forward ingezet om studenten te ondersteunen in hun professionele en persoonlijke ontwikkeling.

Conform het toetskader van het ILS voor afname en beoordeling moet iedere toets en beoordelingsformulier worden voorgelegd aan een of meerdere collega's, zo nodig ter verdere ontwikkeling. Voor eindwerken maakt de opleiding gebruik van rubrics in het beoordelingsformulier. Het panel vindt dit een zorgvuldige werkwijze.

Ontwikkelingsgerichte feedback

De lerarenopleiding Nederlands streeft in navolging van het ILS-toetskader naar een focus op functioneel ingebedde momenten van feedback en feed-forward. Tegen deze achtergrond streeft de opleiding naar een toetsprogramma waarin de selecterende, verwijzende en ontwikkelingsgerichte functie van toetsen met elkaar in evenwicht zijn. De opleiding stelt toetsing hiermee ten doel om de student inzicht te geven in de rol van toetsen en feedback om ervan te kunnen leren en als een basis om het eigen leerproces zelf vorm te geven. Het panel is hier positief over.

Toetsvormen

Het bachelorniveau wordt gedurende de opleiding op verschillende manieren getoetst. Met kennistoetsen, presentaties, onderzoeken, verslagen, leerwerktaken, essays, het ontwikkelen van lessenreeksen en leer materiaal, en de reflectie daarop toont de opleiding afdoende variatie aan in het toetsaanbod. In het toelichtend gesprek vult de opleiding aan dat de mogelijkheid verkend wordt dat de student zelf een toetsvorm kiest. Het panel heeft waardering voor deze gedachtegang.

De beheersing van onderzoeksvaardigheden en het aantonen van een onderzoekende houding wordt getoetst middels een beroepsproduct. Dit beroepsproduct levert een bijdrage aan de lespraktijk van de student en aan zijn eigen professionele ontwikkeling als leraar.

Het integratief handelen in de beroepspraktijk wordt getoetst middels een integrale toets waarin werkplekleren en opleiding samenkomen. In de integrale toets wordt de ontwikkeling die de student doormaakt vanaf de propedeuse zichtbaar. Dit wordt afgesloten met een portfolio. In het portfolio formuleert de student een eigen visie op zijn docentschap in het tweedegraadsgebied en op het schoolvak Nederlands, en toont hij het eindniveau aan met behulp van een gevarieerde set authentiek en verifieerbaar bewijsmateriaal en de reflectie daarop. De beoordeling van het portfolio vindt plaats middels een criteriumgericht interview op de werkplek met de student, werkplekbegeleider en de instituutspracticumdocent.

Het panel stelt vast dat de toetsvormen afdoende variatie bieden en passend zijn voor leerwegaafhankelijk toetsen en beoordelen.

Transparantie

Om helderheid te geven aan de studenten wordt een expliciete koppeling gemaakt tussen EVL-beschrijving, kennisbasis, criteria en beoordelingsformulieren. Deze worden voor het toetsmoment beschikbaar gesteld voor studenten en examinatoren. In de studiewijzers zijn de beoordelingscriteria en de normering geëxpliciteerd. Het panel stelt vast dat een heldere procedure voor toetsing geborgd wordt.

Toetsbekwaamheid

Vanuit het ILS is er een expertgroep toetsing die bestaat uit experts vanuit elke opleiding. Vanuit de expertgroep wordt (actuele) kennis over toetsing gedeeld en verspreid in de opleidingen en worden opleidingen begeleid en geadviseerd op het gebied van toetsing. Het gaat daarbij onder andere om begeleiding bij kwaliteit van toetsen, advisering met betrekking tot de toetsprogramma's en het begeleiden van de deskundigheidsbevordering op het gebied van toetsing binnen de opleidingen. Daarnaast adviseert de expertgroep het Management Team over toetsing in relatie tot de ontwikkeling van de curricula.

Het panel heeft geconstateerd dat de kwaliteit van de feedback bij beoordelingen van opdrachten en toetsen in ontwikkeling is. Het panel is van mening dat de feedback in sommige gevallen uitgebreider beschreven mag worden om dichter op het doel van toetsing te zitten. Daarnaast is het panel van mening dat de navolgbaarheid van de beoordeling bij enkele gevallen transparanter kan.

Vanuit het oogpunt van het panel is er op het gebied van toetsbekwaamheid ruimte voor ontwikkeling. Om te streven naar verdere objectiviteit in de beoordeling raadt het panel aan om de beoordelingskaders te verbeteren. Zo is het panel ervan overtuigd dat een goede toepassing van rubrics meer richting kan geven, zoals dat ook bij het werkplekleren en eindwerken het geval is.

Om ervoor te zorgen dat alle docenten uit de opleiding bekwaam zijn in het ontwerpen en evalueren van toetsen is de doelstelling van de HAN dat iedereen in 2020-2021 BKE-gecertificeerd (basiskwalificatie examinering) is. Twee docenten uit de sectie Nederlands hebben de BKE. De overige docenten starten als team in januari 2020 met een professionaliseringstraject met als doel de BKE- of SKE- kwalificatie te behalen. Het panel is hier positief over.

Interbeoordelaarsovereenstemming

Bij toetsen op het eindniveau wordt bij het beoordelen het vier-ogenprincipe toegepast. De eindwerken worden door twee examinatoren beoordeeld en dat doen zij onafhankelijk van elkaar. Van de twee examinatoren maakt er een geen deel uit van de begeleiding van de student waardoor hij een volledig onafhankelijke blik heeft. Na een onafhankelijk beoordelingsproces volgt een afstemmoment waarin de interbeoordelaarsovereenstemming tot stand komt. Indien er geen overeenstemming wordt bereikt, bekijkt een derde onafhankelijke examinerator het eindwerk. De derde examinerator adviseert over het uiteindelijke eindoordeel.

Bij tentaminering wordt het vierogen-principe toegepast op het toetsontwerp en bij de evaluatie. De docenten kalibreren onderling en doen dit op eigen initiatief.

Om zorg te dragen voor de borging van het eindniveau adviseert het panel om kalibreersessies te formaliseren. In de ogen van het panel is het voor de opleiding, die zich thans in een transitie bevindt, belangrijk om op dit moment het kalibreren structureel op te pakken en uniformiteit in het toetsen en beoordelen na te streven.

Kwaliteitsborging

De eindverantwoordelijkheid voor de borging van kwaliteit van toetsing en de kwaliteit van de examinatoren van de lerarenopleiding Nederlands ligt bij de examencommissie van het Instituut Leraar en School (ILS). De examencommissie houdt zich bezig met procedures rondom het vaststellen van toetsen, archivering van toetsen en plagiaat rondom toetsing en het benoemen van de examinatoren. De examencommissie beoordeelt (eind)toetsen via de toetscommissie, bewaakt toetsprocessen en behandelt eventuele klachten.

De toetscommissie heeft de gedelegeerde taak vanuit de examencommissie om toetsen van de verschillende opleidingen binnen het ILS te beoordelen op toetskwaliteit. De lerarenopleiding Nederlands wordt door een teamlid vertegenwoordigd in de toetscommissie. Per onderwijsperiode worden steekproefsgewijs twee kennistoetsen beoordeeld op toetsconstructie, validiteit en betrouwbaarheid. De resultaten van deze beoordelingen worden besproken met de verantwoordelijke examinatoren en leiden zo nodig tot aanpassingen aan de betreffende toetsen en de beoogde leerresultaten. Dit wordt door de examinatoren als constructief en leerzaam ervaren. Het panel is hier positief over.

Alles overziend, stelt het panel vast dat de leeruitkomsten centraal staan in de toetsing en dat de wijze van toetsing aansluit op het onderwijs, de vormgeving en principes die daarin leidend zijn. De genoemde verbeterpunten passen bij de ontwikkeling waarin de opleiding zit. Het panel is enthousiast over de ruimte die het team pakt om zich verder te ontwikkelen middels het professionaliseringstraject, en het initiatief om dit gezamenlijk als team op te pakken.

Leraar Basisonderwijs

Toetsbeleid

Het systeem van toetsing van de opleiding Leraar Basisonderwijs stoelt op een conceptnota Toetsbeleid uit 2017. Dit toetsbeleid is opleidingsbreed vanuit HAN-Pabo ontwikkeld voor alle varianten: de voltijdopleiding, de ALPO en de deeltijdopleiding. Centraal in het toetsbeleid, staat het werken volgens een zogenaamd kwaliteitsweb toetsing, waarmee de HAN-Pabo wil werken aan een continue verbetering van de toetskwaliteit.

Het panel heeft het toetsbeleid bestudeerd en besproken met de opleiding. Hoewel het werken vanuit het kwaliteitsweb in de ogen van het panel een waardevolle manier kan zijn om de kwaliteit van het systeem van toetsing te borgen, vindt het panel ook dat het huidige concept toetsbeleid beperkt sturing en kaders biedt voor de uitvoering van het toetsprogramma. Het panel mist een kernachtige visie op toetsing in een flexibele leeromgeving, die als richtsnoer kan dienen bij het ontwikkelen van toetsing en beoordeling.

De huidige toetspraktijk van de deeltijdopleiding Leraar Basisonderwijs is binnen het concept toetsbeleid vormgegeven met de focus op leerwegonafhankelijk toetsen en toetsvariatie. Met

toetsvariatie gaat het om de mogelijkheid om verschillende toetsvormen in te zetten om leeruitkomsten aan te tonen, maar ook of er voldoende variatie is in bijvoorbeeld expertise van de beoordelaars en het niveau van toetsing (naar niveaus van Miller).

De deeltijdopleiding Leraar Basisonderwijs heeft een toetsprogramma ontworpen met relatief grote toetsen, gekoppeld aan EVL's van relatief grote omvang (meestal variërend van 10 tot 15 EC). De toetsvorm kan verschillen en kan bestaan uit een procesverslag passend bij de leeruitkomsten ondergebracht bij de verschillende modules, een literatuuronderzoek/artikel of een performance assessment. Daarnaast leggen studenten kennistoetsen af, passend bij de landelijke kennisbases die studenten moeten beheersen.

Het panel heeft de verschillende toetsvormen bestudeerd en vindt deze gevarieerd en passend bij de leeruitkomsten die moeten worden afgetoetst. Ook de diversiteit van toetsen voor wat betreft het niveau van Miller is goed gevarieerd, waarbij het accent ligt op knows how en shows how.

Toetspraktijk

De toetsen worden geconstrueerd door individuele docenten, die verantwoordelijk zijn voor de toetsing en verder ook voor de beoordelingsformulieren aan de hand van rubrics. Bij de beoordeling van de toetsing in de praktijk zijn over het algemeen twee beoordelaars betrokken: meestal de vakdocent en studiecoach. Bij de beoordeling van het werken in de praktijk ligt de beoordeling in handen van de school- of praktijkbegeleider.

Het panel heeft de beoordelingen van de beroepsproducten bestudeerd en ziet dat er ruimte is voor verbetering.

Het panel stelt vast dat er een grote diversiteit van beoordelingsformulieren in omloop is. Ook heeft de opleiding de rubrics op verschillende wijze geformuleerd. De beoordelingscriteria zijn verder niet altijd even passend bij de leeruitkomst en nogal eens voor meerdere uitleg vatbaar. Een voorbeeld daarvan is de beoordeling van een toetsbouwwerk, waarbij het panel niet helder kan afleiden wat van een student gevraagd wordt.. Aandachtspunt is verder de beoordeling van de vakinhoudelijke en vakdidactische diepgang van de beroepsproducten. Het valt het panel op dat de rubrics nogal eens kwantitatief van aard zijn, bijvoorbeeld welke elementen in een verslag/beroepsproduct zitten in plaats van de kwaliteit van deze elementen. Het panel stelt vast dat beroepsproducten dat de vakdidactische en vakinhoudelijke onderbouwing sterker in de beoordeling naar voren kunnen komen. Een voorbeeld daarvan is het verslag waar de student meerdere lesactiviteiten verantwoordt, waarbij de kwaliteit van de vakdidactiek niet wordt getoetst. Het panel vindt dat daarmee de beoordeling van de vakdidactiek minder diepgang heeft dan mogelijk zou zijn.

Het panel adviseert de opleiding meer aandacht te besteden aan de eenduidige beoordeling van de leeruitkomsten bij beroepsproducten door een uniforme werkwijze bij het vormgeven van beoordelingscriteria en rubrics, een betere formulering van de beoordelingscriteria door het toevoegen van 'kwalifiers' om 'afvinken' te voorkomen en door het houden van kallibratiesessies.

Daarnaast heeft het panel de leerwegonafhankelijkheid van de toetsen bekeken daarbij mede gebruik makend van een onderzoek dat in 2018-2019 door de toetscommissie is uitgevoerd. Daaruit kwam naar voren dat de meeste toetsen leerwegonafhankelijk zijn vormgegeven. Bij twee toetsen is er ruimte voor verbetering. Bij bijvoorbeeld de toetsing van de EVL Perspectief op

bewegen is deelname aan het onderwijsaanbod verplicht. De opleiding is bezig om dat te herstellen. Het panel is positief over de zelfkritische houding van de opleiding waar het gaat om het verbeteren van de toetskwaliteit.

Omdat het toetsbeleid niet actueel is en weinig inhoudelijke kaders biedt voor de kwaliteit van toetsing mist het panel een duidelijke visie en borging in de wijze van beoordeling. Zo is onder andere niet duidelijk waarom er in het toetsbouwwerk soms wel een keuzemogelijkheid is in toetsvorm en soms niet. Ook is niet duidelijk aangegeven welke werken bestempeld zijn als eindwerken. Het panel mist de regie in de toetspraktijk en heeft daarover met de opleiding, de examen- en toetscommissie van gedachten gewisseld. De opleiding erkent de verbeterpunten en werkt nu aan een gedegen aanpak.

Inmiddels heeft de opleiding een plan van aanpak opgesteld, waarin onder meer is vastgesteld dat het toetsbeleid voor december 2019 wordt herzien, de verdere doorontwikkeling van het werken met leeruitkomsten wordt opgepakt, de borging van het eindniveau opnieuw wordt vastgesteld en de eenduidige regie in toetsing wordt gewaarborgd. Ook is er aandacht voor scholing van docenten en examinatoren op BKE-/SKE-niveau (zie verder borging) Bij het plan van aanpak zijn teamleiders, docenten, het lectoraat Kwaliteit van Leren en de toets- en examencommissies betrokken.

Het panel heeft het plan van aanpak bestudeerd en vindt dat met de voorgenomen uitvoering ervan een waardevolle bijdrage wordt geleverd aan het systeem van toetsing. Het panel heeft er vertrouwen in dat met de uitvoering van dit plan van aanpak voldoende tegemoetgekomen wordt aan de aandachtspunten die het in de kwaliteit van toetsing heeft gesignaleerd.

Vrijstellingen

Bij de start van de opleiding leggen studenten samen met de studietoets vast voor welke vrijstellingen zij in aanmerking komen op basis van eerder behaalde diploma's. De twee leerroutes zijn daar grotendeels op ontworpen (zie standaard 2).

Studenten kunnen verder vrijstellingen aanvragen voor (delen van) eenheden van leeruitkomsten op basis van eerder verworven competenties zichtbaar gemaakt in diploma's. Dat geldt bijvoorbeeld voor het doen van onderzoek bij het afstuderen door studenten die al eerder een bacheloropleiding hebben afgerond. De aanvraag daarvan moet worden goedgekeurd door de examencommissie.

Het panel vindt dat het vrijstellingenbeleid helder is vormgegeven, maar vindt dat ook dit beleid flexibeler kan worden ingestoken. Het panel vindt dat leeruitkomst nog wel meer op maat gevalideerd kunnen worden vanuit eerdere opgedane leerervaringen en gevolgde cursussen.

Borging

Borging van kwaliteit van toetsing hangt samen met de toetskwaamheid van docenten. De BKE-scholing van docenten heeft vertraging opgelopen. Begin dit jaar is gestart met een groepsgewijze en op maat gemaakte route voor de BKE-certificering. In 2019-2020 is gestart met de scholing van de afstudeerteams. Conform HAN-beleid moeten in 2022 alle docenten over de BKE-certificering beschikken. Het panel vindt dat een belangrijke stap.

Daarnaast heeft het panel kennisgemaakt met de examen- en toetscommissie van de HAN Pabo, die verantwoordelijk is voor de kwaliteitsborging van toetsing en beoordeling bij het gehele instituut.

Vanuit deze rol is de examencommissie geïnformeerd bij de start van het experiment en daarna over de formulering van de leeruitkomsten. De examencommissie is thans meer betrokken bij de formulering van de leeruitkomsten dan bij de start van het experiment. Het panel vindt dat een goede zaak.

De examencommissie is verder betrokken bij het verlenen van vrijstellingen. Ook houdt de examencommissie steekproeven bij de afstudeerwerken om de kwaliteit daarvan te monitoren. Verder worden de integrale toetsen uit de propedeuse en kernfase gescreend. Verder voert de examencommissie ook steekproeven uit op meerdere toetsen in de opleiding.

Het panel ziet dat de examencommissie graag een meer proactieve rol wil vervullen dan voorheen. Het panel juicht dat toe en vindt een actieve rol van examencommissies in het bijzonder bij innovaties zoals deze essentieel en waardevol. Het panel vindt dat de opleiding goed gebruik kan maken van de input vanuit de examencommissie ten behoeve van de kwaliteit van toetsing en het vrijstellingenbeleid.

De toetscommissie heeft in 2018 een analyse gemaakt van de toetsvariatie en de leerwegaafhankelijkheid van de toetsvormen. De aanbevelingen die daaruit voortvloeien worden opgepakt door de deeltijdopleiding. De toetscommissie ondersteunt docenten bij het maken van toetsen, indien die daar om vragen. Ook checkt de toetscommissie elke periode of de toetsen op een correcte wijze worden afgenomen. Bij navraag blijkt het vooral om kennistoetsen te gaan en niet om de integrale toetsen of beroepsproducten die studenten inleveren om hun leeruitkomsten aan te tonen.

Het panel vindt het belangrijk dat de toetscommissie ook de beroepsproducten en de integrale toetsen kritisch evalueert en van aanbevelingen voorziet.

Standaard 4 Gerealiseerde leerresultaten

De opleiding toont aan dat de beoogde leerresultaten zijn gerealiseerd.

Conclusie

De beoordeelde opleidingen ontvangen alle voor deze standaard het oordeel **voldoet**. Het panel is ervan overtuigd dat de deeltijdopleidingen met de onderwijsprogramma's en met de bijpassende toetsing aantonen dat studenten de beoogde leerresultaten behalen. Daartoe heeft het panel van iedere opleiding een selectie aan tussenproducten en waar mogelijk al eindproducten ingezien. De producten bevestigen de te bereiken bachelorniveaus en passen bij de leeruitkomsten en de beroeps- en opleidingsprofielen en voor de lerarenopleidingen bij de wettelijke bekwaamheidseisen.

Voor alle opleidingen geldt dat studenten in hun werkpraktijk al voordelen bemerken van het volgen van de deeltijd flex opleidingen. Bij bijvoorbeeld de opleiding L&D leidt dit al tot functie- en taakwijzigingen en het opklimmen naar het bachelorniveau. Het panel heeft er vertrouwen in dat bij toekomstige lichtingen afstudeerders het bachelorniveau bij alle drie beoordeelde opleidingen voldoende kan worden aangetoond.

Onderbouwing

Generiek

In het studiejaar 2018-2019 zijn de eerste studenten aan de opleidingen Leraar Nederlands en Leraar Basisonderwijs afgestudeerd. Dit zijn studenten die vanwege vrijstellingen binnen drie jaar hun opleiding hebben kunnen afronden. Dat geldt niet voor de opleiding L&D. In 2019-2020 zullen de eerste 'flex' studenten L&D afstuderen.

Bij de beoordeling van deze standaard heeft het panel de beschikbare eindwerken bestudeerd en zich gebogen over de verschillende beroepsproducten waarmee studenten hun leeruitkomsten behorende bij de verschillende modules hebben aangetoond. Het panel heeft daarbij per opleiding van vier studenten een palet aan eindwerken of beroepsproducten kunnen bestuderen. De bevindingen van het panel verschillen per opleiding en zijn dan ook per opleiding beschreven.

Learning and Development in Organisations

Omdat er nog geen eindwerken zijn, heeft de domeindeskundige van het panel samen met een vakreferent een palet aan beroepsproducten bekeken.

Het gaat om beroepsproducten die dienen om de leeruitkomsten aan te tonen van de modules Advies en Beleid, Trainen en Coachen en Ontwerpen. Bij de modules worden verschillende leeruitkomsten aangetoond. Een voorbeeld daarvan is de module Advies en Beleid waarbij studenten de leeruitkomsten aantonen aan de hand van twee beroepsproducten: een grof ontwerp en een leerbeleid.

Het panel stelt vast dat studenten de leeruitkomsten die gevraagd worden voldoende aantonen. Wel ziet het panel verschillen in kwaliteit tussen studenten onderling en de wijze waarop beroepsproducten worden uitgevoerd.

De beoordelingen zijn navolgbaar en het niveau 6 van de postpropedeutische fase acht het panel afdoende aangetoond.

Het panel heeft met de opleiding gesproken over de voorgenomen wijze van afstuderen. De opleiding wil deeltijdstudenten op eenzelfde manier laten afstuderen als de voltijdstudenten op basis van een proeve van bekwaamheid, waarbij studenten bij de uitvoering van een organisatieopdracht het gehele L&D-proces zelfstandig doorlopen en waarbij de drie rollen van L&D worden gehanteerd. Studenten werken groepsgewijs aan individuele opdrachten begeleid door proevebegeleiders. Iedere twee weken is er een bijeenkomst van drie uur. In deze groepen werken voltijdstudenten en deeltijdstudenten met elkaar samen. De eisen en de beoordeling van de eindwerken voor voltijd- en deeltijdstudenten zijn identiek. Twee onafhankelijke examinatoren, die niet als begeleider bij het afstudeertraject zijn betrokken, verzorgen de beoordeling. Het panel heeft veel waardering voor de wijze waarop de opleiding vormgeeft aan de proeve van bekwaamheid.

Het panel heeft gesproken met studenten en werkveldvertegenwoordigers over de resultaten die de opleiding weet te behalen. Werkveld en studenten zijn daar zeer positief over. De studenten uit de verschillende jaren die het panel heeft gesproken, geven aan veel geleerd te hebben tijdens de opleiding. Studenten zeggen een belangrijke persoonlijke en professionele groei door te maken, in staat te zijn om kritisch naar het eigen werk te kijken, collega's mee te nemen in veranderingsprocessen gerelateerd aan het leren in organisaties. Ook de werkveldvertegenwoordigers zijn zeer positief over de deskundigheid die studenten opbouwen. Studenten worden kritischer, maken producten met meer inhoud en onderbouwing dan voor de studie en nemen nieuwe ontwikkelingen mee in het werk.

Het panel komt dan ook tot de conclusie dat de deeltijdopleiding L&D er goed in slaagt om studenten op te leiden tot professionals op het gebied van leren in organisaties.

Leraar Nederlands

Het eindniveau van de opleiding wordt geborgd in de beoordeling van werkplekleren 3, de portfoliobeoordeling werkplekleren 3, de Landelijke Kennistoets en de onderzoekende leraar Nederlands. Bij de eindbeoordeling werkplekleren 3 (stage leraar in opleiding) staat het aangetoonde niveau van het handelen in de praktijk centraal, waarbij zeven competenties als uitgangspunt dienen. Deze competenties zijn landelijk door onder meer de Stichting Beroepskwaliteit Leraren vastgesteld en brengen de aspecten van lerarenbekwaamheid in kaart. Inmiddels worden landelijke deze bekwaamheidseisen niet meer gehanteerd.

Het instituut heeft hiervoor rubrics opgesteld die omschrijven welke leeruitkomsten minimaal gerealiseerd dienen te zijn. Bij de portfoliobeoordeling werkplekleren 3 staat de onderbouwing van het handelen in de praktijk, de koppeling naar de theorie en de vertaling naar de eigen visie

centraal. In de Landelijke Kennisbasistoets wordt aangetoond of de student de vakkennisbasis leraar Nederlands beheerst.

In 2018-2019 zijn de eerste studenten binnen het experiment leeruitkomsten afgestudeerd. De examencommissie heeft steekproeven gericht op de eindwerken en toetsen van de opleiding tot leraar Nederlands en geconcludeerd dat zij representatief zijn voor het eindniveau.

Het panel kan zich vanuit de eigen bestudering van diverse toetsen en eindwerken goed vinden in de conclusie en stelt vast dat de toetsen en eindwerken aantoonbaar bijdragen aan het behalen van de leeruitkomsten.

Voor wat betreft het niveau van de studenten die bij de deeltijdopleiding Leraar Nederlands afstuderen heeft het panel zich een beeld gevormd door vijf toetsen van modules uit de hoofdfase van een student en vijf afstudeerwerken te bekijken van verschillende studenten.

De verschillende opdrachten en de ontwikkelde lessenreeksen sluiten goed aan op het werkveld. Het panel is enthousiast over het feit dat eerder ontwikkeld lesmateriaal in de leeruitkomst van de onderzoekende leraar verdiept kan worden en ingezet kan worden voor praktijkonderzoek.

Vanaf studiejaar 2019-2020 zal het instituut gaan werken met de nieuwe bekwaamheidseisen. Hierin wordt aangetoond dat de onderzoekende leraar Nederlands een beroepsproduct vanuit een onderzoekende houding kan ontwerpen dat een bijdrage levert aan de lespraktijk en aan zijn eigen professionele ontwikkeling als leraar. Het panel is hier heel enthousiast over.

Om het eindniveau te borgen vindt kalibratie plaats en is er uitwisseling en intervisie op het gebied van toetsing in het kader van de toetscommissie en het expertisegebied toetsing. De opleiding biedt een verplichte cursus aan voor werkplekbegeleiders op de school om het werkplekleren te kunnen beoordelen. Daarnaast worden er op de opleidings- en samenwerkingsscholen intervisiesessies georganiseerd met de schoolopleider en de werkplekbegeleiders. Op scholen waarmee geen samenwerkingsverband bestaat, besteedt de begeleider van het instituut extra aandacht aan de begeleiding van de student. Het panel heeft hier grote waardering voor.

Studenten geven aan dat ze zich in de praktijk goed staande kunnen houden. Diverse studenten zijn doorgestroomd naar de master.

Leraar Basisonderwijs

Studenten studeren in de laatste fase van hun studie af met twee modules. De eerste betreft de module Junior collega waarin studenten een afstudeerstage lopen, waarbij de focus ligt op zelfstandig lesgeven, contact hebben met collega's en ouders en het planmatig werken aan doelen. De leeruitkomsten worden aangetoond met een afstudeerplan, diverse bewijsstukken, een zelfevaluatie en een beoordelingsgesprek. De mentor van school geeft een advies en de school- of praktijkbegeleider vanuit de opleiding is verantwoordelijk voor het beoordelingsgesprek.

Daarnaast studeren studenten af in de module Startbekwame leerkracht met een praktijkonderzoek, getoetst met een schriftelijke presentatie, deelname aan Masterclasses en met een dossier waaruit blijkt dat de student de eindkwalificatie Leren en lesgeven met ICT voldoende

beheerst. Er is sprake van een integrale toets waarbij theorie en praktijk met elkaar worden verbonden en waarbij de professionele standaard op eindniveau wordt aangetoond.

Het panel heeft de wijze van afstuderen bestudeerd, alsmede enkele eindwerken en vindt dat het bachelorniveau voldoende wordt aangetoond. Deelname aan de Masterclasses is weliswaar verplicht, maar deze worden op een aantal momenten aangeboden. Studenten kunnen zowel inhoudelijk als qua planning keuzes maken.

Voor wat betreft het afstudeeronderzoek vindt het panel het jammer dat studenten weliswaar leren om onderzoek te doen, maar dat deze weinig geïntegreerd in de lespraktijk wordt getoetst. Het panel adviseert de opleiding om het afstudeeronderzoek (en ook de overige onderzoeksopdrachten) meer te laten inbedden in de beroepspraktijk en onderzoeksvaardigheden meer onderdeel te laten zijn van de beroepshandelingen van de handelingen die de leerkracht in de beroepspraktijk moet uitvoeren.

Voor wat betreft het niveau van de studenten die bij de deeltijdopleiding Leraar Basisonderwijs afstuderen heeft het panel zich een beeld gevormd door drie toetsen van modules uit de kernfase van drie verschillende studenten en twee afstudeerwerken te bekijken van een student. De kwaliteit van de integrale toetsen uit de kernfase is over het algemeen op orde. Het panel heeft er geen twijfel over dat de studenten waarvan het de integrale toetsen heeft bestudeerd in staat zullen zijn om op bachelorniveau te kunnen werken. Ook de eindwerken van een student zijn op goed niveau. Het betreft een professioneel werkconcept en een afstudeeronderzoek naar de voorwaarden om de volgehouden aandacht van kinderen te stimuleren in een combinatieklas tijdens het zelfstandig werken. Het panel vond beide eindwerken op hoog niveau en overtuigend voor het aantonen van het bachelorniveau.

Eindoordeel over de opleiding

Oordelen op de standaarden

Het visitatiepanel komt tot de volgende oordelen op de standaarden:

Standaard/oordeel	L&D	Leraar Nederlands	Leraar Basisonderwijs
<i>Standaard 1 Beoogde leerresultaten</i>	voldoet	voldoet	voldoet
<i>Standaard 2 Onderwijsleeromgeving</i>	voldoet	voldoet	voldoet
<i>Standaard 3 Toetsing</i>	voldoet	voldoet	voldoet
<i>Standaard 4 Gerealiseerde leerresultaten</i>	voldoet	voldoet	voldoet

Het panel beoordeelt de opleidingen als **positief**.

Inhoudelijk voldoen de opleidingen aan de eisen die vanuit de NVAO aan accreditatiewaardige bacheloropleidingen worden gesteld. De beoogde leerresultaten zijn op hbo-bachelorniveau. De faculteit Educatie van de HAN en de daaraan verbonden opleidingen hebben een rijke leeromgeving gecreëerd voor de beoordeelde deeltijdopleidingen, die studenten in staat stelt om het door hen gewenste diploma te behalen.

Aanbevelingen

Het panel geeft de opleiding de volgende aanbevelingen mee:

Standaard 1

Generiek

- Het panel adviseert de Faculteit Educatie om de leeruitkomsten, meer dan nu, als leidraad te hanteren voor het leren, en de sturingselementen eromheen in te perken.

Leraar Nederlands

- Het panel adviseert de opleiding om meer samenhang tussen de leeruitkomsten te creëren, waarbij gekeken kan worden of het mogelijk is om vakinhoudelijk, vakdidactisch en vakpedagogisch samen te komen.
- Het panel adviseert de opleiding om de bekwaamheidseisen die in 2017 zijn opgesteld te implementeren.

Leraar Basisonderwijs

- Zorg dat de visie op leren en opleiden in een flexibele leeromgeving meer zichtbaar het leidsnoer van het opleiden wordt;
- Betrek werkveld en examencommissie actief bij de doorontwikkeling van de leeruitkomsten.

Standaard 2

Generiek:

- Onderzoek de mogelijkheden om geen BSA van kracht te laten zijn bij de flexibele deeltijdopleidingen;
- Ga door met de ontwikkeling van de huidige onderwijsovereenkomst tot een digitaal praktisch instrument dat de studievoortgang van studenten ondersteunt
- Geef Onderwijs Online de mogelijkheid om interactie tussen studenten en docenten mogelijk te maken, zodat deze als basis van virtuele learning communities kan fungeren. Dat geldt met name voor de opleiding L&D, maar ook voor de overige opleidingen;

Learning and development in organisations

- Wees behoedzaam met het inbouwen van toegangseisen van modules die de flexibiliteit van het programma mogelijk beperken

Leraar Nederlands

- Studenten adviseren de docenten om met elkaar intervisies te houden om de didactische kwaliteit te verbeteren. Het panel onderschrijft dit advies.
- Breng meer variaties aan in stages op verschillende niveaus

Leraar Basisonderwijs

- Zorg dat de twee ontworpen leertrajecten worden doorontwikkeld naar een verder geflexibiliseerde opleiding; benut de ruimte die het experiment biedt en kijk daarbij ook naar de mogelijkheid om meer flexibiliteit in het werkplekleren in te zetten;
- Onderzoek de mogelijkheden van internationalization@home om daarmee de internationale dimensie van de opleiding te vergroten;
- Onderzoek de mogelijkheden om de online leeromgeving als didactisch instrument in te zetten;
- Zorg voor onderlinge afstemming tussen docenten van de opleiding en tussen opleiding en werkveld.

Standaard 3

Generiek:

- Overweeg om niet alleen diploma's maar ook eerder verworven competenties te valideren en mensen vrijstelling te geven op basis van elders opgedane ervaring;
- Geef aandacht aan de professionalisering van docenten op BKE-/SKE-niveau met focus op leerwegaafhankelijke toetsing;
- Onderzoek de mogelijkheden om waar gewenst de inlevermomenten van toetsen te verruimen.

Learning and development in organisations

- Besteed aandacht aan het vrijstellingenbeleid door ruimte te creëren voor mensen die elders al een training in bijvoorbeeld coaching hebben gevolgd.

Leraar Nederlands

- Verbeter de beoordelingskaders voor de toetsen;
- Formaliseer de kalibreersessies.

Leraar Basisonderwijs

- Geef voorrang aan de uitvoering van het plan van aanpak dat door opleidingsmanagement in samenwerking met examencommissie is opgesteld;
- Herzien de beoordelingscriteria en breng die meer in lijn met de leeruitkomsten en de beroepsproducten die van studenten worden gevraagd;
- Zorg voor een intensieve kalibratie tussen beoordelaars.

Standaard 4

Leraar Nederlands

- Verwerk de bekwaamheidseisen in de eindbeoordeling van werkplekleren 3. Geef in de eindwerken van de onderzoekende leraar en de beoordeling ervan duidelijk aan welk LOT het betreft en welke variant er is gekozen.

Leraar Basisonderwijs

- Overweeg om het gevraagde afstudeeronderzoek meer in te bedden in de beroepspraktijk.

Bijlagen

Bijlage 1 Bezoekprogramma

4 juni 2019

Tijd	Inrichting	Programmaonderdeel	Betrokkenen
9.30 – 11.00 uur		Vorbereidingstijd panel	Kernpanel
11.00 – 11.30 uur	Facultair	Presentatie visie of startgesprek over visie (standaard 1) en concept HAN en DT Flex.	Deeltijd directeur, projectleider, opleidingscoördinatoren of andere betrokkenen uit de opleidingen Kernpanel
11.30- 11.45 uur		Pauze	
11.45 – 12.15 uur	Facultair	Processen rondom oriënteren en afspraken maken : facultaire uitgangspunten en manier van werken (standaard 1 en 2)	Intakers, studieloopbaanbegeleiders, leden wervingsteam Kernpanel
12.15- 12.30 uur		Wisselen van ruimte	
12.30 – 13.15 uur	Parallelsessies in opleidingsteams	Processen rondom oriënteren en afspraken maken : opleidingsspecifieke invulling (standaard 1 en 2)	Intakers, studieloopbaanbegeleiders, studenten Subpanel per (groep van) opleiding(en)
13.15 – 14.15 uur		Pauze (lunch) Overlegtijd panel	
14.15 – 15.45 uur	Parallelsessies in opleidingsteams	Leren en waarderen (standaard 2 en 3) Invulling door opleidingsteam: kan een gesprek zijn, maar ook een groot lokaal waarin met diverse betrokkenen de Flexscan wordt ingevuld en het gesprek wordt aangegaan. Accent ligt op hoe de onderwijsarrangementen zijn vormgegeven en bijbehorende toetsing.	Opleidingsteam, studenten en werkveldvertegenwoordigers, vertegenwoordigers van de Opleidingscommissie + subpanel per (groep van) opleiding(en)
15.45 – 16.15 uur		Pauze & overlegtijd panel	
16.15 – 17.00 uur		Showcase	ntb kernpanel
17.00 – 17.45 uur		Mogelijkheid voor het panel om met deeltijdstudenten te spreken.	Studenten kernpanel

Tijd	Inrichting	Programmaonderdeel	Betrokkenen
17.45- 18.30 uur		Mogelijkheid voor het panel om met deeltijddocenten te spreken.	Docenten kernpanel

5 juni 2019

Tijd	Inrichting	Programmaonderdeel	Betrokkenen
09.00 – 09.30 uur		Overlegtijd panel	
09.30 - 10.30 uur	Parallelsessies in opleidingsteams	Leren en waarderen (standaard 3 en 4) Accent op toetsing en gerealiseerd niveau. Hoe wordt het eindniveau en kwaliteit van de leerwegaafhankelijke toetsing geborgd?	Examencommissie en examinatoren Subpanel per (groep van) opleiding(en) Alumni uitnodigen?
10.30 – 11.00 uur		Pauze en overlegtijd panel	
11.00 – 12.00 uur		Vrije ruimte voor het panel:	
12.00 – 13.00 uur		Lunch en beraad panel	
13.00 uur		Korte terugkoppeling door het kernpanel aan de faculteit	Kernpanel Management Overige betrokkenen
13.30 uur- 14.15 uur	Facultair	Ontwikkelgesprek	Nader te bepalen in de faculteit

Bijlage 2 Bestudeerde documenten

- Zelfevaluatie rapport Faculteit Educatie
- Zelfevaluatie rapporten L&D, Leraar Nederlands en Leraar Basisonderwijs en leeswijzers

Bijlagen bij zelfevaluatie rapport Generiek

- Groene boek 2015-2016, HAN Deeltijdstudies Toekomst proof, opmaat naar flexibel hoger onderwijs voor werkenden. Programmaplan & aanvraag 'subsidieregeling flexibel hoger onderwijs voor volwassenen'
- Visie op flexibel, vraaggericht onderwijs, HAN
- Onderwijskundige handleiding en uitwerking onderwijskundig concept HAN deeltijdstudies 2018-2019
- Handreiking instroom en intake, HAN visitaties experimenteervarianten deeltijd & duaal
- Format onderwijsovereenkomsten 2018-2019, HAN
- Modellen en toelichting van praktijkleerovereenkomsten 2018-2019, HAN
- Screeningsinstrument Leerwegaafhankelijke Tentamens, HAN
- Adviesrapport Raamleercommissie Deeltijd HAN
- Visie en kaders voor leren en didactiek DT-Flex Faculteit Educatie
- Flexibel onderwijs deeltijd HAN FED
- Resultaten fase 1 DT Flex
- Overzicht van filmopnames van studiedagen en ontwikkelwerkzaamheden
- Meerjarenplan deeltijd FED
- Voortgangsrapportage FED derde en vierde kwartaal 2018
- Hyperlink online voorlichtingsmateriaal HAN
- Selectie items NSE 2018
- Borgingsplan examencommissie ILS 1819
- Borgingsagenda examencommissie HAN Pabo 18-19

Bijlagen bij Zelfevaluatie rapporten van de verschillende opleidingen

- Procedures intake en vrijstellingen EVL of OWE per opleiding
- Programmaoverzichten curricula per opleiding
- Overzichten en vergelijkingen leeruitkomsten en leerresultaten per opleiding
- Relatie eindkwalificaties en eenheden van leeruitkomsten per opleiding
- Studiehandleidingen per EVL/module per opleiding
- Studiegidsen
- Voorbeelden onderwijsovereenkomsten en praktijkleerovereenkomsten per opleiding
- Overzichten toetsprogramma's en procedures per opleiding
- Overzichtlijsten afstudeerders voorgaande afstudeercohorten en geselecteerde eindwerken per opleiding
- Overzichten personeel per opleiding
- Opleidingsstatuten en OnderwijsExamenReglementen per opleiding
- (Landelijke) Beroepsprofielen per opleiding
- Notulen borgingscommissies per opleiding
- NSE- en rendementsresultaten per opleiding
- Visie op leren en opleiden per opleiding
- Het HILL Model in de praktijk, tips en richtlijnen
- Kwaliteitszorgplan per opleiding
- Checklists studiekeuzecheck per opleiding
- Verslagen raadpleging werkveld per opleiding
- Onderbouwing vrijstellingen
- Taken leercoach LnD
- Toetsbeleid LnD

- Toetskader HAN ILS 20182020 definitief
- Visiedocument Samen Opleiden
- Verslag teamfunctioneringsgesprekken Pabo
- Persona's met flexibele leerroutes (Pabo)
- Deeltijd onderwijsarsenaal Pabo
- Toetsbeleidsplan Pabo
- Analyse toetsvormen Pabo
- Toetsbouwwerk Pabo
- EVL afstudeerfase

Ter inzage ter plekke:

- Onderwijs- en toetsmateriaal per opleiding