



BEOORDELINGSRAPPORT

Beperkte opleidingsbeoordeling

hbo-bacheloropleiding
Opleiding voor Logopedie
voltijd

Fontys Hogescholen

De kracht van
kennis.

BEOORDELINGSRAPPORT

Beperkte opleidingsbeoordeling

hbo-bacheloropleiding
Opleiding voor Logopedie
voltijd

Fontys Hogescholen

CROHO nr. 34578

Hobéon Certificering

Datum

18 november 2019

Auditpanel

Drs. R.B. van der Herberg

R.R.A. Vandevoorde MSc

S.M. Peters MA

A. Giesbers

Secretaris

G.C. Versluis

INHOUDSOPGAVE

1.	BASISGEGEVENS	1
2.	SAMENVATTING	3
3.	INLEIDING	7
4.	OORDELEN OP HET NIVEAU VAN DE STANDAARDEN	9
5.	ALGEMEEN EINDOORDEEL	23
6.	AANBEVELINGEN	25
BIJLAGE I	Scoretabel	27
BIJLAGE II	Programma, werkwijze en beslisregels	29
BIJLAGE III	Lijst geraadpleegde documenten	33
BIJLAGE IV	Panelsamenstelling	35

1. BASISGEGEVENS

NAAM INSTELLING	Fontys Hogescholen
status instelling	Bekostigd
resultaat instellingstoets kwaliteitszorg	Positief + 26 februari 2018
NAAM OPLEIDING (zoals in croho)	Opleiding voor Logopedie
registratienummer croho	34578
domein/sector croho	Gezondheidszorg
oriëntatie opleiding	hbo
niveau opleiding	Bachelor
graad en titel	Bachelor of Science
aantal studiepunten	240 EC
afstudeerrichtingen	n.v.t.
locatie	Eindhoven
variant(en)	Voltijd Versnelde voltijd (leerroute Authentiek Beroepsleren (ABL))
joint programme	n.v.t
onderwijstaal	Nederlands
datum audit/ opleidingsbeoordeling	26 september 2019

2. SAMENVATTING

De afgestudeerde logopedist is werkzaam binnen het domein van de Gezondheidszorg. De logopedist helpt kinderen, jongeren, volwassenen én ouderen die problemen hebben met hun spraak, taal, gehoor, stem of bij het slikken. Zij kunnen bijvoorbeeld stoornissen zoals stotteren, taalontwikkelingsstoornissen en slikproblemen herkennen, behandelen en voorkomen.

Standaard 1. Beoogde leerresultaten

De opleiding baseert zich aantoonbaar op het vernieuwde Opleidingsprofiel Bachelor Logopedie Nederland uit februari 2017, dat zij samen met vakgenoten en vertegenwoordigers vanuit het werkveld heeft opgesteld. Door de zogenoemde CanMEDS¹ rollen als basis te nemen zorgt de opleiding ervoor dat de eindkwalificaties/leerresultaten aansluiten bij dit internationaal erkende raamwerk voor medische competenties. De leerresultaten voldoen aan bachelorniveau.

De opleiding heeft over de leerresultaten afdoende en regelmatig contact met (internationale) vakgenoten en het werkveld, waaronder de Raad van Advies. De opleiding heeft goed nagedacht over een eigen profilering en inkleuring en zorgt ervoor dat zij met de drie thema's (zelfregie, interprofessioneel samenwerken, technologie in de zorg) aansluit bij de wensen/eisen die het werkveld stelt aan toekomstbestendige logopedisten.

Het ontwikkelen van een kritische onderzoekende houding, onderzoeksvaardigheden en het uitvoeren van praktijkgericht onderzoek komen duidelijk terug in de rollen en de uitwerking daarvan. De internationale dimensie is geborgd door het gebruik van de CanMEDS-rollen en de informatie die de opleiding ophaalt in de internationale netwerken, bijvoorbeeld bij de jaarlijkse Summer School van het Speech and Language International Program (SLP –SS) en het tweejaarlijks congres van de International Association of Logopedics and Phoniatrics (IALP). Het auditteam is van oordeel dat de opleiding voldoet aan basiskwaliteit en komt daarom tot het oordeel 'voldoet' voor deze standaard.

Standaard 2. Onderwijsleeromgeving

De opleiding wordt verzorgd door een betrokken en enthousiast team van deskundige docenten. Alle benodigde deskundigheden op het gebied van stem, taal, spraak, slik en gehoor zijn aanwezig in het team. Dat 10 van de 18 docenten praktijkervaring hebben als logopedist is van grote meerwaarde. De docenten zorgen ervoor dat de studenten de beoogde leerresultaten kunnen behalen. De begeleiding die de studenten bij hun studie en de stage krijgen is goed en heel persoonlijk. De studenten zijn zeer tevreden over hun docenten, over hun kennis van de beroepspraktijk, inhoudelijke deskundigheid en didactische kwaliteit.

De opleiding heeft het curriculum op een duidelijke en gestructureerde wijze vormgegeven met vijf leerlijnen die als rode draad door het curriculum heen lopen en een opleidingsspecifiek deel en een profileringsdeel. In de leerlijnen werken de studenten geïntegreerd aan de verschillende beroepsrollen. In de opleidingsspecifieke fase legt de opleiding de basis voor de benodigde algemene en specifieke kennis en vaardigheden met betrekking tot de domeinen spraak, taal, stem, slik en gehoor. In de profileringsfase kunnen de studenten zich duidelijk profileren in de rol van innovator (thema technologie in de zorg), samenwerker (thema interprofessioneel samenwerken) of gezondheidscoach (thema zelfregie).

De opleiding is sterk op de praktijk gericht. Studenten lopen in elk jaar stage, werken samen aan projecten en komen ook tijdens de lessen zelf regelmatig in aanraking met cliënten.

De opleiding besteedt al vanaf het eerste studiejaar veel aandacht aan het uitvoeren van onderzoek en het ontwikkelen van een kritische onderzoekende houding.

¹ De CanMEDS rollen zijn door het Royal College of Physicians and Surgeons of Canada ontwikkeld. De term op zich is een samentrekking van 'Canadian Medical Education Directives for Specialists'. De CanMEDS-systematiek wordt internationaal toegepast om de rollen van verschillende zorgdeskundigen te omschrijven.

De opleiding heeft in het onderwijsprogramma diverse internationale componenten verweven, waarmee zij studenten internationaal en intercultureel competent wil maken. Uit de evaluaties en de gesprekken met de studenten blijkt dat zij zeer tevreden zijn over de inhoud, de praktijkgerichtheid en de samenhang van het curriculum. De evenwichtige verdeling van de studielast is nog een aandachtspunt. Daar is de opleiding al mee bezig. De opleidingsspecifieke voorzieningen zijn actueel en passend. Alle betrokkenen zijn daarover zeer tevreden. Het auditteam is op grond van bovenstaande van oordeel dat de opleiding voldoet aan basiskwaliteit en komt daarom tot het oordeel 'voldoet' voor deze standaard.

Standaard 3. Toetsing

De opleiding hanteert een duidelijk systeem van toetsen en beoordelen. Zij toetst op systematische en een valide, betrouwbare en inzichtelijke manier aan de hand van verschillende passende toetsvormen of de student de beoogde leerresultaten realiseert. De opleiding maakt daarbij veelvuldig gebruik van toetsing in authentieke beroepscontexten, bijvoorbeeld aan de hand van casuïstieken of door cliënten in het onderwijs te halen of op video op te nemen.

Het werken aan de hand van een PDCA-cyclus in het Resultaat Verantwoordelijke Team (RVT)- van de opleidingsspecifieke fase zorgt voor een goede kwaliteit van de toetsen.

Met het brede palet aan eindwerken - afstudeerstage, het praktijkgerichte onderzoek en het project Care Professional as Entrepreneur (CPE) - toetst de opleiding of de studenten het beoogde eindniveau hebben bereikt. Met name de toetsing van het handelen en de verslaglegging van de afstudeerstage en het CPE-project acht het auditteam zeer geschikte toetsinstrumenten. Sterke punten zijn ook het waarderen van het hele afstudeertraject en niet alleen de aan het einde opgeleverde producten en het weloverwogen inzetten van verschillende examinatoren. De inzet van de vier instrumenten om het doen van praktijkgericht onderzoek te toetsen vond het auditteam minder goed in verhouding staan met de daarmee af te toetsen competenties. Daarnaast behoeft het scheiden van beoordelen en begeleiden mogelijk meer aandacht.

De examencommissie en toetscommissie bewaken de kwaliteit van het toetsen en beoordelen op een adequate manier.

Het auditteam is over het algemeen zeer positief over de kwaliteit van de toetsen en het beoordelen.

Het auditteam is op grond van bovenstaande van oordeel dat de opleiding voldoet aan basiskwaliteit en komt tot het oordeel 'voldoet' voor deze standaard.

Standaard 4. Gerealiseerde leerresultaten

De studenten hebben in de verschillende eindwerken aangetoond dat zij op bachelorniveau kunnen denken en handelen als startbekwaam logopedist. Het auditteam was vooral gecharmeerd van de stageportfolio's met de uitwerkingen van de casuïstieken en het CPE-project. In de casuïstieken tonen de studenten aan dat zij zich in deze laatste fase van de studie goed hebben ontwikkeld als logopedist. Eén praktijkgericht onderzoek beoordeelde het auditteam vanwege onder meer methodologische fouten als onvoldoende. De overige onderzoeksverslagen en de posters lieten zien dat de student een logopedist-waardig onderzoek van voldoende niveau hadden uitgevoerd. Zij hadden de aangereikte methoden op een voldoende tot goede manier toegepast bij hun onderzoek. Hun afsluitende discussiehoofdstuk was aan de maat. De posters bevatten voor het onderzoek relevante informatie en zagen er over het algemeen aantrekkelijk uit.

Dat de studenten het beoogde niveau hebben gerealiseerd, blijkt ook uit het feit dat nagenoeg alle afgestudeerden binnen een half jaar een baan kregen als logopedist. Ook zijn alumni en werkveld heel tevreden over de beheersing van de beoogde competenties.

Het auditteam is op grond van bovenstaande van oordeel dat de opleiding voldoet aan basiskwaliteit en komt tot het oordeel 'voldoet' voor deze standaard.

Algemene conclusie:

De opleiding biedt een gedegen programma dat wordt verzorgd door een betrokken en enthousiast team van deskundige docenten met de juiste mensen op de juiste plaats. Er is duidelijk sprake van een breed gedragen kwaliteitscultuur.

Het auditteam is van oordeel dat de opleiding voldoet aan alle standaarden. Het eindoordeel luidt daarom positief. Het auditteam adviseert de NVAO derhalve tot het behoud van de accreditatie van de opleiding.

Na instemming van de panelleden is dit rapport vastgesteld door de voorzitter te Den Haag op 18 november 2019.

3. INLEIDING

Clustervisitatie opleidingen voor Logopedie

Het cluster bestaat uit acht opleidingen. De visitatie binnen dit cluster is uitgevoerd door de visitatiebureaus Hobéon, NQA en AeQui waarbij Hobéon de opleidingen van twee hogescholen heeft beoordeeld en NQA en AeQui de opleidingen van vijf respectievelijk één hogescholen/hogeschool hebben beoordeeld.

In de auditpanels is gezorgd voor overlap van panelleden, voorzitters en secretarissen, die meerdere audits in het cluster hebben uitgevoerd.

Fontys Paramedische Hogeschool

De hbo-bacheloropleiding Logopedie van Fontys maakt deel uit van Fontys Paramedische Hogeschool (FPH). FPH is het grootste instituut binnen Fontys Hogescholen. FPH verzorgt naast de opleiding Logopedie de hbo-bacheloropleidingen Fysiotherapie, Podotherapie, Medisch Beeldvormende en Radiotherapeutische Technieken (MBRT) en Mens en Techniek (differentiatie Orthopedische Technologie).

FPH wil de kennispartner zijn voor het onderwijs en de gezondheidszorg. Zij focust daarbij met haar vijf opleidingen op drie kennisthema's: i) interprofessioneel samenwerken, ii) zelfregie en iii) gezondheid & technologie. De twee lectoraten Health Innovations and Technologie (HIT) en Decision Support who CARE's (DSwC) overkoepelen deze drie kennisthema's. Binnen deze lectoraten van FPH zijn vijf lectoren actief. Bij instituutsoverstijgende onderzoeksprogramma's werkt FPH binnen de infrastructuur van Fontys samen met Fontys Centre of Expertise Gezondheidszorg en Technologie, Fontys Centrum Eigen Regie en Fontys Expertisecentrum High Tech Systems and Materials.

De opleiding voor Logopedie

De opleiding voor Logopedie is een kleine opleiding binnen FPH. Het opleidingsteam bestaat uit achttien docenten en een teamondersteuner (9,7 FTE). De opleiding wordt aangeboden in een voltijdvariant. Op de peildatum van 1 oktober 2018 had de opleiding 183 studenten.

In het studiejaar 2016-2017 is de opleiding in samenwerking met Kentalis² een alternatief voltijd traject gestart voor een specifieke groep van acht studenten, die de leerroute Authentiek Bedrijfsleren (ABL) volgen. Deze studenten hebben al een hbo-getuigschrift Sociaal Pedagogische Hulpverlening (SPH)/Sociale Studies en zijn werkzaam als Pedagogisch Behandelaar binnen de vroegbehandeling. Zij kunnen op basis hiervan hun studie versneld doorlopen. Ten tijde van de audit waren de meeste studenten afgestudeerd. Op basis van de reeds opgedane ervaringen onderzoekt de opleiding nu of zij deze route ook kan aanbieden aan een meer gemengde instroom, zodat zij kan bijdragen aan het terugdringen van het tekort aan logopedisten op de arbeidsmarkt.

Ontwikkelingen sinds de vorige accreditatie

Het panel dat de audit uitvoerde in 2013 deed een aantal aanbevelingen, waarmee de opleiding aan de slag is gegaan. Dit betrof o.a.:

- het daadwerkelijke contact met cliënten zo breed mogelijk in de opleiding laten plaatsvinden: de opleiding stimuleert dit contact nu door cliënten vaker in de lessen en toetsen te betrekken en de studenten te laten participeren in projecten buiten FPH. Ook werkt de opleiding dit studiejaar (2019-2020) aan het vormgeven van een intensieve samenwerking met de andere disciplines binnen de leerwerkplekken van FPH;
- de studenten gedurende de hele opleiding laten reflecteren op hun ontwikkeling: de opleiding heeft tijdens de curriculumherziening in 2014 een leerlijn Persoonlijk Leiderschap ontwikkeld en vervolgens met ingang van cohort 2015 geïmplementeerd.

² Kentalis is een landelijke, multidisciplinaire organisatie voor mensen die slechthorend, doof of doofblind zijn of een taalontwikkelingsstoornis of communicatief meervoudige beperking hebben. Kentalis biedt onderzoek, diagnostiek, zorg en onderwijs.

In het individuele gesprek van de student met de PL-coach/ studieloopbaanbegeleider staat reflectie op zijn eigen ontwikkeling centraal en na elke stage heeft de student een gesprek met de stagedocent.

In onderstaand rapport beschrijft het auditteam bij standaard 2 en 3 zijn bevindingen met betrekking tot de hierboven genoemde ontwikkelingen.

4. OORDELEN OP HET NIVEAU VAN DE STANDAARDEN

4.1. Beoogde leerresultaten

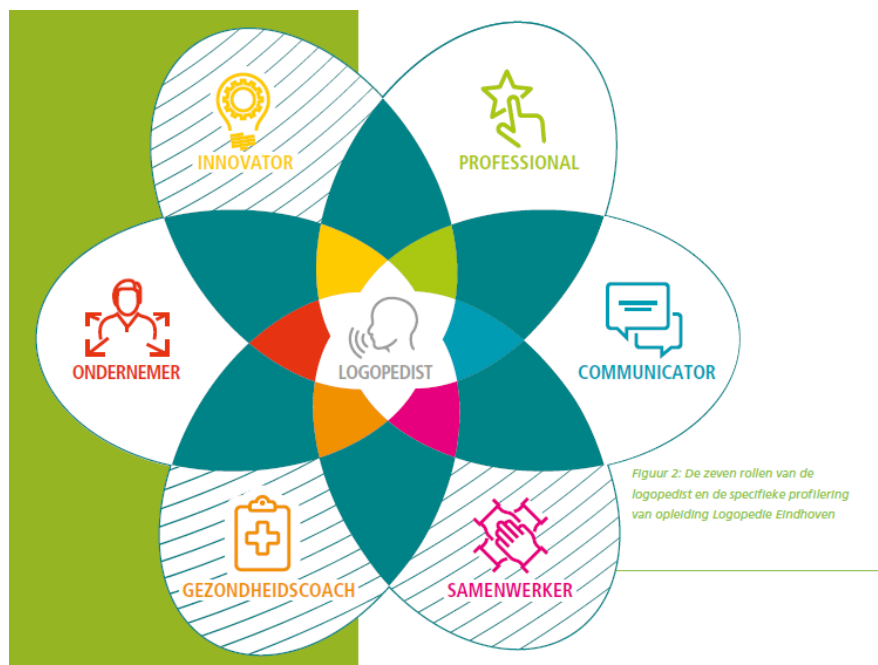
Standaard 1: De beoogde leerresultaten passen bij het niveau en de oriëntatie van de opleiding en zijn afgestemd op de verwachtingen van het beroepenveld en het vakgebied en op internationale eisen.

Toelichting NVAO: De beoogde leerresultaten beschrijven aantoonbaar het niveau (associate degree, bachelor of master) zoals gedefinieerd in het Nederlands kwalificatieraamwerk en de oriëntatie (hbo of wo) van de opleiding. Ze sluiten bovendien aan bij de actuele eisen die vanuit het regionale, het nationale en het internationale perspectief door het beroepenveld en het vakgebied worden gesteld aan de inhoud van de opleiding. Voor zover van toepassing zijn de beoogde leerresultaten tevens in overeenstemming met relevante wet- en regelgeving.

Bevindingen

Het auditteam heeft geconstateerd dat de opleiding zich aantoonbaar baseert op het vernieuwde Opleidingsprofiel Bachelor Logopedie Nederland uit februari 2017, dat de acht opleidingen voor Logopedie in Nederland in het landelijk Overleg Opleidingen Logopedie (LOOL) hebben vastgesteld. De opleidingen hebben dit profiel in samenwerking met logopedisten uit het werkveld inclusief de beroepsvereniging Nederlandse Vereniging voor Logopedie en Foniatrie (NVLF) ontwikkeld. Hiermee hebben zij ervoor gezorgd dat het profiel actueel is en aansluit bij de wensen en behoeften vanuit het werkveld.

De opleidingen hebben de zogenoemde CanMEDS³ rollen als basis genomen, waarbij de rol van de vakexpert – in dit geval de logopedist - centraal staat. Het auditteam acht dit een terechte keuze. Hierdoor zorgt de opleiding ervoor dat de eindkwalificaties/leerresultaten aansluiten bij dit internationaal erkende raamwerk voor medische competenties.



³ De CanMEDS rollen zijn door het Royal College of Physicians and Surgeons of Canada ontwikkeld. De term op zich is een samentrekking van 'Canadian Medical Education Directives for Specialists'. De CanMEDS-systematiek wordt internationaal toegepast om de rollen van verschillende zorgdeskundigen te omschrijven.

De beschrijving van de rollen komt overeen met de Europese norm voor bachelorniveau. De opleiding heeft voor de borging van het bachelorniveau tevens in beeld gebracht hoe de zeven rollen zich verhouden tot de hbo-standaarden uit het Nederlands Kwalificatie Raamwerk (NKR) en de Dublin Descriptoren (DD).

Het verschijnen van het nieuwe opleidingsprofiel heeft tot kleine aanpassingen geleid van het curriculum dat de opleiding al in 2014 heeft vernieuwd en vanaf 2015 heeft geïmplementeerd. (Zie daarover verder standaard 2.)

Het huidige opleidingsprofiel dekt volledig het oude opleidingsprofiel dat is gebruikt bij de vernieuwing van het curriculum, zo blijkt uit de vergelijkingstabel die de opleiding heeft opgesteld. Bij de ontwikkeling hiervan had de opleiding de CanMEDS-rollen al in acht genomen.

Profilering/eigen inkleuring

Tijdens de audit heeft het auditteam met de opleiding uitgebreid stilgestaan bij de eigen profilering en inkleuring en de wijze waarop de opleiding toekomstbestendige logopedisten wil opleiden. Met name de drie profileringsthema's die FPH voor al haar opleidingen heeft gekozen, kwamen daarbij aan de orde: i) zelfregie, ii) interprofessioneel samenwerken en iii) technologie in zorg. De studenten gaan met een van deze thema's in de tweede helft van hun studie aan de slag. De drie CanMEDS-rollen 'gezondheidscoach' (bij i), 'samenwerker' (bij ii) en 'innovator' (bij iii) staan daarin centraal. Daarmee profileert de logopedist van Fontys zich in het bijzonder. (Zie daarover meer onder standaard 2.)

Het auditteam heeft in de gesprekken geconstateerd, dat de eigen visie op het beroep van de logopedist bij alle betrokkenen was terug te horen. Ook de identiteit van de opleiding in de drie profileringsthema's was duidelijk zichtbaar met name in de opdrachten die de studenten moesten uitvoeren en de eigen accenten die de studenten daarin als logopedist legden. Een mooi voorbeeld daarvan was de multidisciplinaire samenwerking rondom dementerende ouderen, waarin de logopediestudent de logopedische aspecten rondom bijvoorbeeld spraak en taal voor zijn rekening nam. Maar er mag nog meer logopedie in de thema's terugkomen, aldus de studenten. De logopediestudenten zijn vaak in de minderheid in de gemengde groepen in jaar 3 en 4.

Onderzoek

Het ontwikkelen van een kritische onderzoekende houding, onderzoeksvaardigheden en het kunnen uitvoeren van praktijkgericht onderzoek is duidelijk terug te vinden in de uitwerking van de CanMEDS rollen in het landelijk opleidingsprofiel. Van de vakexpert in zijn rol als logopedist wordt bijvoorbeeld verwacht dat hij methodisch kan handelen, een onderzoek en anamnese kan uitvoeren, uitkomsten kan analyseren en interpreteren en een behandelingsplan kan opstellen. Van de logopedist als professional wordt bijvoorbeeld verwacht dat hij evidence based kan handelen. Van de logopedist als innovator wordt bijvoorbeeld verwacht dat hij een praktijkgericht onderzoek kan uitvoeren, het beroep kan ontwikkelen en verbeteringen kan implementeren.

Internationale dimensie

Zoals al hierboven is vermeld, gebruikt de opleiding de CanMEDS-rollen als basis. Daarmee zorgt zij voor afstemming van de eigen eindkwalificaties/leerresultaten op internationale eisen. Daarnaast is de opleiding ook internationaal actief. Ze onderhoudt internationale netwerken onder andere via de Summer School van het Speech and Language International Program (SLP-SS) en het congres van de International Association of Logopedics and Phoniatrics (IALP). De input van deze congressen en internationale inzichten verwerkt de opleiding in het onderwijs, zodat dat voldoet aan actuele, internationale eisen aan de logopedist.

Om studenten internationaal en intercultureel competent te maken, heeft de opleiding in het onderwijsprogramma internationale componenten verweven. (Zie standaard 2.)

Afstemming met het werkveld en vakgenoten

Het auditteam heeft geconstateerd dat de opleiding afdoende en regelmatig contact onderhoudt met vakgenoten en het werkveld. De opleiding werkt op landelijk niveau nauw samen met de zeven andere opleidingen voor Logopedie in het LOOL.

Om na te gaan of hetgeen zij beoogt ook aansluit bij de behoefte van het werkveld, werkt de opleiding samen met een Raad van Advies (RvA). Daarin hebben zeven leden uit verschillende inhoudelijke vakgebieden uit Nederland en Vlaanderen zitting. De RvA heeft de opleiding o.a. geadviseerd over het Opleidingsprofiel, het curriculum, de ontwikkelingen in het beroepenveld en het voorgenomen beleid en de doelstellingen van de opleiding.

Daarnaast organiseert de opleiding nog andere contactmomenten met het werkveld, zoals kenniscafés en refereeravonden, waarin de ontwikkelingen van de zorgprofessional centraal staan.

Weging en Oordeel: voldoet

De opleiding baseert zich aantoonbaar op het vernieuwde opleidingsprofiel, dat zij samen met vakgenoten en vertegenwoordigers vanuit het werkveld heeft opgesteld. Door de zogenoemde CanMEDS rollen als basis te nemen zorgt de opleiding ervoor dat de eindkwalificaties/leerresultaten aansluiten bij dit internationaal erkende raamwerk voor medische competenties. De leerresultaten voldoen aan bachelorniveau.

De opleiding heeft over de leerresultaten afdoende en regelmatig contact met (internationale)vakgenoten en het werkveld. De opleiding heeft goed nagedacht over een eigen profilering en inkleuring en zorgt ervoor dat zij aansluit bij de wensen/eisen die het werkveld stelt aan toekomstbestendige logopedisten.

Het ontwikkelen van een kritische onderzoekende houding, onderzoeksvaardigheden en het uitvoeren van praktijkgericht onderzoek komen duidelijk terug in de rollen en de uitwerking daarvan. De internationale dimensie is geborgd door het gebruik van de CanMEDS-rollen en de informatie die de opleiding ophaalt in de internationale netwerken.

Het auditteam is van oordeel dat de opleiding voldoet aan basiskwaliteit en komt daarom tot het oordeel 'voldoet' voor deze standaard.

4.2. Onderwijsleeromgeving

Standaard 2: Het programma, de onderwijsleeromgeving en de kwaliteit van het docententeam maken het voor de instromende studenten mogelijk de beoogde leerresultaten te realiseren.

Toelichting NVAO: De beoogde leerresultaten zijn adequaat vertaald in leerdoelen van (onderdelen van) het programma. Hierbij wordt rekening gehouden met de diversiteit van de toegelaten studenten. De docenten zijn zowel inhoudelijk als didactisch voldoende deskundig om de opleiding te verzorgen en geven begeleiding. De onderwijsleeromgeving bevordert dat studenten op actieve wijze deelnemen aan de vormgeving van het eigen leerproces (*student-centred*).

Indien het onderwijs in een andere taal dan het Nederlands wordt verzorgd, motiveert de opleiding deze keuze. Dit geldt ook indien de opleiding een anderstalige opleidingsnaam hanteert. Docenten beschikken over voldoende beheersing van de taal waarin zij doceren. Voorzieningen worden niet beoordeeld, tenzij deze specifiek voor de betreffende opleiding zijn getroffen.

Bevindingen

Programma

Koppeling leerresultaten en curriculum

In het opleidingsprofiel hebben de opleidingen voor Logopedie per rol de kernhandelingen beschreven. Deze kernhandelingen zijn duidelijk ingedeeld in drie niveaus: beginnend (na het eerste jaar), geoefend (startklaar voor de stage in het derde en vierde jaar) en startbekwaam (net afgestudeerd).

De opleiding heeft een dekkingsmatrix opgesteld waarin zij per leerlijn inzichtelijk heeft gemaakt aan welke beroepsrollen en kernhandelingen de studenten moeten werken, welke toetsen daarbij horen en hoeveel studiepunten daaraan verbonden zijn. Uit deze matrix blijkt dat alle rollen op alle niveaus zijn geborgd. Studenten die het hele curriculum doorlopen, kunnen alle beoogde leerresultaten ontwikkelen.

Opzet en inhoud curriculum

Het auditteam heeft geconstateerd dat de opleiding het curriculum op een duidelijke en gestructureerde wijze heeft vormgegeven met vijf leerlijnen die als rode draad door het curriculum heen lopen en een opleidingsspecifiek deel en een profileringsdeel. Uit de evaluaties en de gesprekken met de studenten blijkt dat zij zeer tevreden zijn over de inhoud, de praktijkgerichtheid en de samenhang van het curriculum.

De opleiding onderscheidt vijf duidelijke leerlijnen waarin de studenten alle benodigde leerresultaten, kennis en vaardigheden kunnen verwerven: i) logopedische basisvaardigheden, -kennis & -attitudes, ii) projectmatig werken binnen de Logopedie, iii) persoonlijk leiderschap/praktijklijn, iv) praktijkgericht onderzoek en v) profileren in de paramedische werksetting. In deze leerlijnen werken de studenten geïntegreerd aan de verschillende beroepsrollen. Zo gaan de studenten bijvoorbeeld in de leerlijn 'projectmatig werken' in jaar 1 en 2 zelfstandig en ondernemend aan het werk tijdens projecten en werken zij o.a. aan de beroepsrollen 'professional', 'samenwerker', 'communicator' en 'ondernemer'. In de leerlijn 'profilieren in de paramedische werksetting' volgen de studenten in jaar 1 en 2 onderwijs omtrent actuele dilemma's in de gezondheidszorg samen met studenten uit de vier overige paramedische opleidingen binnen FPH. Daarin staan o.a. de rollen 'professional', 'samenwerker', 'communicator', 'gezondheidscoach' en 'innovator' centraal.

In het hele curriculum staat de relatie met de beroepspraktijk en het aanbieden van betekenisvolle leersituaties centraal. (Zie verder onder paragraaf 'praktijkgerichtheid en stage/werkplekieren'.)

Sinds 2015 is het curriculum opgedeeld in een opleidingsspecifiek programma en een opleidingsoverstijgende profileringsfase. Met ingang van cohort 2018 heeft de opleiding het opleidingsspecifieke deel van het curriculum herzien op basis van het nieuwe opleidingsprofiel. In september 2019 zullen ook jaar 2 en 3 volgens het nieuwe curriculum verlopen.

- **Opleidingsspecifieke fase**

Deze fase omvat de eerste twee studiejaar en één semester in jaar 3 (eerste of tweede semester). Daarin legt de opleiding de basis voor de benodigde algemene en specifieke kennis en vaardigheden met betrekking tot de domeinen spraak, taal, stem, slik en gehoor. Ook besteedt de opleiding aandacht aan overkoepelende therapeutische kennis en vaardigheden zoals gespreksvoering, ethiek, eigen stem- en spraakvaardigheden. Daarnaast werken de studenten zoals hierboven is vermeld in de verschillende leerlijnen samen aan projecten, lopen ze stage en doen ze onderzoek. De opleiding maakt daarbij gebruik van een mix van werkvormen.

De drie thema's uit de profileringsfase krijgen al aandacht tijdens de opleidingsspecifieke fase. Dat acht het auditteam wezenlijk, daar deze thema's relevant zijn voor alle studenten logopedie. (Zie ook onder de volgende paragraaf.)

Wat de docenten en studenten in samenwerking met de lectoraten ontwikkelen in de profileringsfase vloeit ook weer terug in het curriculum van de opleidingsspecifieke fase. Hiermee zorgt de opleiding er goed voor dat de studenten breed en toekomstbestendig worden opgeleid.

- **Profileringsfase**

Deze fase omvat de minor in het derde studiejaar en het afstuderen - afstudeerstage en afstudeeronderzoek en het project Care Professional as Entrepreneur (CPE) - in het vierde studiejaar.

De student kiest vanaf het derde studiejaar voor één van de drie kennisthema's van FPH waarin hij zich profileert: i) zelfregie, ii) interprofessioneel samenwerken of iii) technologie in de zorg. Hij werkt hierin samen met studenten van andere paramedische opleidingen van FPH. Dat is een sterk punt. Docenten en studenten zijn betrokken bij themaspecifiek onderzoek. De docenten bedenken samen met de aan de thema's verbonden lectoren de onderzoeksthema's/onderzoeksagenda's.

Tijdens de audit is gebleken dat veel studenten van de opleiding kiezen voor een externe minor en niet voor een minor van de opleiding. Studenten meldden desgevraagd dat zij zich ook willen verdiepen in bijvoorbeeld neurorevalidatie (minor van de Hogeschool Arnhem/Nijmegen), dyslexie (minor van Zuyd Hogeschool) of meertaligheid (minor van Hogeschool Rotterdam). De opleiding streeft ernaar dat meer studenten kiezen voor de eigen minoren. Dit wil zij bereiken door het geven van voorlichting – ook al in jaar 1 en 2 – over de profilerings-thema's en de daarbij behorende minoren en een jaarlijkse minormarkt zodat de studenten enthousiast(er) worden om hiervoor te kiezen. Het auditteam acht dit eveneens belangrijk en beveelt de opleiding aan de relevantie van de drie thema's voor logopedie nog meer te accentueren in de eerste 2,5 jaar.

Praktijkgerichtheid, stage/werkplekieren en contacten met het werkveld

Zoals al uit bovenstaande blijkt, is de opleiding sterk op de praktijk gericht. Studenten lopen in elk jaar stage, zodat zij hun beroepsidentiteit optimaal kunnen ontwikkelen. De student start met een snuffelstage in jaar 1 bij een logopediepraktijk van de lijst, gevolgd door nog een korte stage in jaar 2 en een stage van 15 EC in jaar 3. Tot slot loopt de student in jaar 4 een half jaar afstudeerstage op een plek die bij voorkeur past bij het gekozen profilerings-thema. Studenten moeten solliciteren naar deze afstudeerplek en kunnen zo zelf op zoek gaan naar een goede match.

De opleiding heeft inmiddels ervaring opgedaan met het leren binnen externe leerwerkplekken in nauwe samenwerking met het werkveld; onder andere met Libra Revalidatie & Audiologie, Tolbrug Interdisciplinair Zorginnovatiecentrum (IZIC) en Amarant. De opleiding onderzoekt nu ook bij andere stageplekken de mogelijkheden om te evolueren naar externe leerwerkplekken, waarin het afstudeeronderzoek gekoppeld wordt aan de stageplek. Dat acht het auditteam een waardevolle ontwikkeling. Ook waardevol is het samenwerken van vierdejaars studenten vanuit verschillende opleidingen op één werkplek. Zo hoorde het auditteam over het IZIC, waar studenten Logopedie, Ergotherapie, Fysiotherapie, Medisch Maatschappelijk Werk en MBRT een jaar lang deel uitmaken van het team en samen leren over en onderzoek doen naar bijvoorbeeld Cerebro Vasculair Accident (CVA), rouw-acceptatie, communicatie met afasie. Hiermee ontwikkelen de studenten een brede blik op revalidatie en leren ze multidisciplinair te werken.

Niet alleen in de stage/het werkplekleren komen de studenten in aanraking met cliënten, maar ook in de lessen op de opleiding zelf. De opleiding nodigt regelmatig cliënten met bijvoorbeeld afasie, autisme of laryngectomie uit in de lessen of maakt video-opnames van hen. Deze opnames gebruikt de opleiding ook bij de toetsing. (Zie standaard 3.) Daarnaast voeren de studenten in studiejaar 1 en 2 zoals al hierboven is vermeld samen met studenten van de andere paramedische opleidingen van FPH projecten uit, zodat zij de waarde van het beroep van de logopedist in een bredere paramedische context leren kennen. Dat zijn naast de stages eveneens sterke elementen in het programma. Een ander mooi voorbeeld van voorbereiding op de praktijk is de stimulans vanuit de opleiding om tijdens de eerste twee studiejaar buiten de studie om op zoek te gaan naar activiteiten die bijdragen aan hun ontwikkeling als zorgprofessional. De oudere jaarsstudenten en alumni die het auditteam sprak, voelden zich goed toegerust voor de praktijk.

Onderzoek

Zoals al onder standaard 1 is vermeld, besteedt de opleiding veel aandacht aan het uitvoeren van onderzoek en het ontwikkelen van een kritische onderzoekende houding. De opleiding stelt zich ten doel dat onderzoek iets betekent voor de huidige en de toekomstige praktijk én voor de student. Er komen bij de opleiding veel onderzoeksvragen vanuit de beroepspraktijk binnen. Die verbindt de opleiding vervolgens aan een van de drie profileringsthema's.

De opleiding beschouwt onderzoek niet als iets apart en laat de studenten al vanaf het eerste studiejaar onderzoek doen. In studiejaar 1 bestuderen de studenten o.a. onderzoeksliteratuur en maken daarover een poster, die zij vervolgens presenteren aan docenten en medestudenten. Zodoende leren zij al onderzoek te interpreteren en erover te schrijven. In studiejaar 2 krijgen de studenten een onderzoeksvraag waarbij ze een onderzoeksplan schrijven. Daarbij krijgen zij ook methoden van onderzoek (kwalitatief en kwantitatief) aangereikt. Ook dit onderzoeksplan moeten de studenten via een poster presenteren. Op deze wijze equipeert de opleiding de studenten om in studiejaar 4 zelfstandig een volledig praktijkonderzoek uit te voeren en grotere vragen aan te pakken.

Tijdens de audit is uitgebreid stilgestaan bij het soort onderzoek dat studenten tot nu uitvoer(d)en in de afstudeerfase, resulterend in een onderzoeksverslag/thesis. Op basis van de bestudeerde afstudeerverslagen, concludeert het auditteam dat alle studenten hun onderzoek volgens een vrij strak format uitvoerden, hetzij kwalitatief hetzij kwantitatief onderzoek en bij kwalitatief veelal acht respondenten hadden geïnterviewd. Het auditteam vroeg zich op basis hiervan af of studenten zich bewust zijn van andere vormen van (kwalitatief en kwantitatief) onderzoek. De opleiding meldde desgevraagd dat zij bezig is met een herbezinning op wat ze wil met het afstudeeronderzoek. Ze wil (meer) insteken op het ontwikkelen van een onderzoekende houding, waarbij onderzoek een middel is, de student kritisch kijkt naar methoden en de valorisatie van het onderzoek belangrijk wordt. Het onderzoek moet niet meer 'in de la' verdwijnen, maar een product opleveren waar de doelgroep wat aan heeft, aldus de opleiding. Het auditteam beveelt de opleiding aan de ideeën rondom een beroepsproduct verder uit te werken en te implementeren. (Zie ook standaard 3.)

Internationale en interculturele componenten in het onderwijsprogramma

Het auditteam heeft geconstateerd, dat de opleiding in het onderwijsprogramma diverse internationale componenten heeft verweven, waarmee zij studenten internationaal en intercultureel competent wil maken. Zo maakt de opleiding gebruik van internationale, Engelstalige vakliteratuur in lessen over bijvoorbeeld slikken en neurologie en lessen over onderzoek. Ook krijgt de opleiding jaarlijks drie weken bezoek van tien tot vijftien studenten van de University of Virginia die samen met de Fontys-studenten onderwijs volgen over onderwerpen als broddelen, interculturele communicatie, Zorgpad.

Daarnaast streeft de opleiding ernaar jaarlijks een buitenlandse gastdocent te ontvangen. Studenten krijgen de mogelijkheid deel te nemen aan internationale conferenties, zoals de jaarlijks terugkomende Summer School Speech Language Pathology, het tweejaarlijks congres van de International Association of Logopedics and Phoniatrics en de tweedaagse cursus Autism Spectrum Disorders onder leiding van professor Hilton van de University of Virginia. Studenten krijgen ook de mogelijkheid in het buitenland een minor te volgen en/of stage te lopen. Vanwege de beperkingen van de taal zijn er voor de stage echter minder mogelijkheden dan de studenten wensen.

Daarnaast besteedt de opleiding vanaf het studiejaar 2018-2019 meer aandacht aan culturele diversiteit bijvoorbeeld in lessen omtrent cultural awareness in jaar 1 en interculturele communicatie in de casuïstiek in jaar 2. Dat acht het auditteam een belangrijke aanvulling in het curriculum.

Het auditteam beveelt de opleiding aan nog een keer goed te kijken naar het doel van de internationaliseringsactiviteiten en deze expliciet(er) te koppelen aan de professionaliseringsthema's.

Leerroute Authentiek Bedrijfsleren (ABL-traject)

De acht studenten die het alternatieve voltijdtraject ABL volgen, hebben een maatwerkprogramma en kunnen de opleiding versneld doorlopen. Afhankelijk van vooropleiding, gevolgde post-hbo-trainingen en werkervaring, kunnen zij vrijstellingen aanvragen bij de examencommissie voor onderdelen in de propedeuse en hoofdfase. Dit wordt getoetst tijdens de intake. (Zie paragraaf 'instroom'.)

De ABL-studenten verwerven de kennis zoveel mogelijk zelfstandig via het onderwijsmateriaal dat de opleiding beschikbaar stelt in de digitale leeromgeving en bijkomende video-opnames van colleges, waarbij vraaggestuurd onderwijs wordt aangeboden. Ze kunnen vervolgens door leerwagafhankelijke toetsing versnellen.

ABL-studenten kiezen geen profilering en zijn vrijgesteld van de minor, omdat zij reeds een hbo-bacheloropleiding hebben afgerond. De paramedische projecten voeren zij uit binnen hun eigen werkplek. De afstudeerfase is identiek voor ABL- en reguliere studenten. ABL-studenten voeren hun afstudeerstage op hun eigen werkplek uit. Ten tijde van de audit waren de meeste studenten afgestudeerd.

Studeerbaarheid, studievoortgang en begeleiding

Tijdens de audit kwam naar voren, dat een evenwichtige verdeling van de studielast nog een aandachtspunt is. De studenten die het auditteam sprak, meldden dat er verschil in de studielast is tussen de blokken stem-slik-gehoor enerzijds en de blokken spraak-taal anderzijds. Dat komt met name door de hoeveelheid stof over neurologie en de opdrachten die de studenten daarvoor moeten maken. Ook vinden veel studenten neurologie lastig. Inmiddels hebben de docenten taal en spraak met elkaar afgestemd over de grote opdrachten die ze de studenten in dezelfde periode geven.

Het auditteam heeft geconstateerd, dat de opleiding alle studenten passende begeleiding biedt en dat zij de studievoortgang goed monitort. Daarvoor zet de opleiding studieloopbaan-begeleiders, tevens persoonlijk leiderschapcoaches in, maar ook tweedejaars studenten die eerstejaars studenten coachen en hen op weg helpen in met name het begin van de studie. Daarmee trainen de tweedejaars tevens hun eigen coachingsvaardigheden.

Tijdens de stage krijgt de student begeleiding van een stagebegeleider en een docent van de opleiding. Tijdens de afstudeerstage is er ook een supervisor, die gedurende de hele periode tweewekelijkse supervisiebijeenkomsten organiseert met een vaste groep van vier studenten. De opleiding stelt duidelijke eisen aan de stagebegeleider, waaronder registratie in het Kwaliteitsregister Paramedici.

Uit de evaluaties en de gesprekken tijdens de audit is gebleken, dat de studenten uitermate tevreden zijn over de begeleiding die zij krijgen. Het contact is heel persoonlijk en de begeleiders zijn zeer betrokken bij de studenten.

Daarnaast zorgt de opleiding voor een adequate informatievoorziening die eveneens de studievoortgang bevordert. Op de digitale leeromgeving N@tschool kunnen de studenten alle relevante informatie over de studie vinden. Het auditteam is van oordeel dat de opleiding N@tschool duidelijk heeft ingericht: alle informatie is voor elk studiejaar op een vergelijkbare wijze opgeslagen en goed terug te vinden.

Via OnStage kunnen praktijkbegeleiders, begeleidende docent en student met elkaar communiceren over de stages in het 2^e, 3^e en 4^e studiejaar. Alle studieresultaten worden geregistreerd in het programma Progress.

Instream

De opleiding houdt zich aan de wettelijke toelatingseisen. Ze hanteert geen numerus fixus. Tijdens de audit is onder andere gesproken over het besluit van het Ministerie van OCW om de aanvullende selectie-eis met betrekking tot de stem- en spraakvaardigheden te laten vervallen met ingang van september 2018. De opleiding besteedt daarom bij de studiekeuzecheck aandacht aan stem- en spraakvaardigheden. Na het eerste semester volgt een formatieve toets.

Bijkomende toelatingsvoorwaarden voor studenten die het ABL-traject wilden volgen waren: i) werkzaam zijn bij Kentalis⁴, ii) een hbo-diploma Sociale Studies, Pedagogiek of Pabo, iii) een post-hbo opleiding taalcoach behaald hebben en iv) een instroomassessment maken in plaats van de studiekeuzecheck, waarbij de aspirant-student aantoont welke logopedische kennis en vaardigheden hij heeft verworven.

Op basis van de reeds opgedane ervaringen onderzoekt de opleiding nu of zij de ABL-route ook kan aanbieden aan een meer gemengde instroom, zodat zij kan bijdragen aan het terugdringen van het tekort aan logopedisten op de arbeidsmarkt door omscholing van hbo'ers binnen het maatschappelijk domein en de gezondheidszorg. Tevens werkt de opleiding samen met Marketing & Communicatie om de bekendheid van de opleiding te vergroten en de profilering van de opleiding ten opzichte van andere opleidingen voor logopedie te verduidelijken zodat het aantal studenten toeneemt. Ook zet de opleiding eigen studenten in als ambassadeur van de opleiding en het vak. Dit heeft al geleid tot een toename van studenten.

Personeel

De opleiding wordt verzorgd door een betrokken en enthousiast team van docenten. Er heerst een fijne sfeer, die ook de studenten die het auditteam sprak, roemden. Het contact met de docenten is laagdrempelig en de benadering is persoonlijk en warm, aldus de studenten. Uit de gesprekken met de docenten is gebleken, dat zij zich gezamenlijk verantwoordelijk voelen voor de kwaliteit van de opleiding, voor het verbeteren, verantwoording afleggen en samen hierin optrekken. Er is duidelijk sprake van een kwaliteitscultuur. De docenten betrekken daar ook actief de studenten bij.

Het docententeam is weliswaar klein – 18 docenten/9,7 FTE - maar alle benodigde deskundigheden op het gebied van stem, taal, spraak, slik en gehoor zijn aanwezig, zo blijkt ook uit de CV's van de docenten. Elk van de vijf logopedische vakgebieden wordt door twee tot drie docenten gedekt. In geval van nood of als er specifieke expertise nodig is, zet de opleiding gastdocenten in.

⁴ Kentalis is een landelijke, multidisciplinaire organisatie voor mensen die slechthorend, doof of doofblind zijn of een taalontwikkelingsstoornis of communicatief meervoudige beperking hebben. Kentalis biedt onderzoek, diagnostiek, zorg en onderwijs.

Tien docenten hebben praktijkervaring als logopedist, zes daarvan zijn nog steeds praktiserend. Dat is van grote meerwaarde, aldus de studenten. Vijftien docenten hebben een master en vier docenten zijn tevens gepromoveerd. Daarover is het auditteam positief.

Zoals al hierboven is vermeld, is de opleiding verdeeld in twee fases: de opleidings specifieke fase en de profileringsfase. Twaalf docenten zijn actief in het resultaatverantwoordelijke team van de opleidings specifieke fase en zes docenten zijn samen met docenten van de andere bacheloropleidingen van FPH gekoppeld aan de drie profilerings thema's.

Uit de documentatie en de gesprekken tijdens de audit is gebleken, dat de docenten hun eigen expertise goed bijhouden door het volgen van algemene trainingen, waaronder Basiskwalificatie Onderwijs en Basiskwalificatie Examinering (BKO en BKE), studietoetsing, teamontwikkeling, Design Thinking en specifieke trainingen en cursussen op het gebied van logopedie of de profilerings thema's. Ze lezen vakliteratuur, bezoeken (internationale) congressen, geven lezingen et cetera. De docenten uit de profilerings thema's hebben tevens contact met de aan het thema verbonden lectoraat, dat hen onder andere ondersteunt bij het (gaan) doen van onderzoek.

Studenten zijn zeer tevreden over hun docenten. Met name de kennis van de beroepspraktijk, inhoudelijke deskundigheid en didactische kwaliteit scoren hoog.

Voorzieningen

Het auditteam heeft tijdens de audit via een marktpresentatie door de studenten kennis kunnen nemen van de mooie voorzieningen waarover de opleiding beschikt waaronder een breed scala aan actuele testmaterialen en up-to-date test- en simulatieapparatuur rondom stem, taal, spraak, slik en gehoor. Het is een sterk punt dat studenten de testmaterialen ook kunnen lenen. Er zijn twee vaardigheidslokalen en twee hoorlokalen aanwezig waar de studenten lessen volgen en zelfstandig kunnen oefenen. Studenten en docenten zijn zeer tevreden over de materiele en ruimtelijke voorzieningen.

Weging en Oordeel: voldoet

De opleiding wordt verzorgd door een betrokken en enthousiast team van deskundige docenten. Dat 10 van de 18 docenten praktijkervaring hebben als logopedist is van grote meerwaarde. De docenten zorgen ervoor dat de studenten de beoogde leerresultaten kunnen behalen. De begeleiding die de studenten krijgen is goed en heel persoonlijk. De studenten zijn zeer tevreden over hun docenten.

De opleiding heeft het curriculum op een duidelijke en gestructureerde wijze vormgegeven. In de leerlijnen werken de studenten geïntegreerd aan de verschillende beroepsrollen. In de opleidings specifieke fase legt de opleiding de basis voor de benodigde algemene en specifieke kennis en vaardigheden. In de profileringsfase kunnen de studenten zich duidelijk profileren in de rol van innovator, samenwerker of gezondheidscoach.

De opleiding is sterk op de praktijk gericht o.a. door de jaarlijkse stages, projecten en contacten met cliënten in de lessen.

De opleiding besteedt al vanaf het eerste studiejaar veel aandacht aan het uitvoeren van onderzoek en het ontwikkelen van een kritische onderzoekende houding.

De opleiding heeft in het onderwijsprogramma diverse internationale componenten verweven, waarmee zij studenten internationaal en intercultureel competent wil maken.

De studenten zijn zeer tevreden over de inhoud, de praktijkgerichtheid en de samenhang van het curriculum. De evenwichtige verdeling van de studielast is nog een aandachtspunt. Daar is de opleiding al mee bezig.

De opleidings specifieke voorzieningen zijn actueel en passend. Alle betrokkenen zijn daarover zeer tevreden.

Het auditteam is op grond van bovenstaande van oordeel dat de opleiding voldoet aan basiskwaliteit en komt daarom tot het oordeel 'voldoet' voor deze standaard.

4.3. Toetsing

Standaard 3: De opleiding beschikt over een adequaat systeem van toetsing.

Toelichting NVAO: De beoordeling is valide, betrouwbaar en voldoende onafhankelijk. De eisen zijn helder voor de studenten. De kwaliteit van de tentaminering en examinering wordt voldoende gewaarborgd en voldoet aan de wettelijke deugdelijkheidsvereisten. De toetsen ondersteunen het eigen leerproces van de student.

Bevindingen

Systeem van toetsen en beoordelen

De opleiding hanteert een duidelijk systeem van toetsen en beoordelen. Ze heeft op basis van het FPH Toetsbeleidsplan waarin de visie, kaders en uitgangspunten zijn beschreven, een eigen Toetsplan Logopedie opgesteld.

Het toetsprogramma van de opleiding biedt een gestructureerd overzicht van toetsen en onderwijseenheden per opleidingsfase gekoppeld aan de CanMEDS-rollen en bijbehorende kernhandelingen. Uit de dekkingsmatrix blijkt dat alle rollen op alle niveaus worden getoetst. De opleiding volgt voor de opbouw van de toetsing de piramide van Miller⁵.

De opleiding hanteert een mix van toetsen waarbij de verschillende toetsvormen aansluiten bij de leerdoelen. De opleiding kent vaardigheidstoetsen (mondeling en schriftelijk), beroepsproducten, kennistoetsen. De opleiding maakt veelvuldig gebruik van authentieke beroepscontexten bij de toetsing bijvoorbeeld aan de hand van casuïstieken of door cliënten naar de opleiding te halen of op video op te nemen.

Naast summatieve toetsen maakt de opleiding ook gebruik van formatieve/ontwikkelingsgerichte toetsen. Daarbij maakt zij gebruik van (peer)feedback en reflectie. Hierin wil de opleiding de komende periode nog meer gaan investeren, zodat het formatief handelen ingebed raakt in de dagelijkse onderwijs- en werkpraktijk. Dat acht het auditteam waardevol.

Leerroute Authentiek Bedrijfsleren (ABL-traject)

De acht studenten van het ABL-traject leggen - deels leerwegonafhankelijk - dezelfde summatieve kennis- en vaardigheidstoetsen af als de reguliere studenten, met uitzondering voor die onderdelen waarvoor zij vrijstellingen hebben gekregen op basis van eerder verworven competenties. Daarnaast tonen zij aan het einde van elke fase via een criterium-gericht interview (cgi) aan dat zij de beroepsrollen op het bijbehorende niveau beheersen op basis van een portfolio.

Validiteit, betrouwbaarheid, inzichtelijkheid

Het auditteam heeft geconstateerd, dat de opleiding er op verschillende manieren voor zorgt dat het toetsen en beoordelen op een valide, betrouwbare en inzichtelijke manier gebeurt.

Voorbeelden hiervan zijn:

- De opleiding past voor elke toets de zogenoemde PDCA⁶-cyclus toe. Docenten uit het Resultaat Verantwoordelijke Team (RVT) construeren samen een toets, bespreken de vragen, opdrachten, rubrics en zorgen door kalibratiemomenten voor een eenduidige interpretatie. Voor de toetsen maken zij deels gebruik van toetsen in de kennisbank. Bij de afname van de toets past de opleiding het zogenoemde vierogenprincipe toe. De docenten checken daarbij of de toetshandleiding duidelijk is en of het haalbaar is de toets te maken in de beschikbare tijd. In de beoordelingsfase bij de opdrachten en vaardigheidstoetsen stemmen de docenten samen af over het gegeven oordeel. Daarnaast analyseert de toetscoördinator na afloop de resultaten. Vergelijkbare toetsen vergelijkt hij met een voorgaand cohort. Ook neemt hij de studentcommentaren op de toets mee. Zijn bevindingen bespreekt hij met de betreffende vakdocenten. In de evaluatie-/revisiefase wordt de toets besproken in het team van verantwoordelijke docenten en worden er actiepunten opgesteld.

⁵ Niveaus van Miller: weten, weten hoe, laten zien, doen

⁶ PDCA: Plan, Do, Check, Act

- Bij aanvang van de onderwijseenheid informeert de opleiding de studenten over de toets, de leerinhoud, de procedures en de wijze van beoordeling. Deze informatie is ook te vinden in de studie- en toetshandleidingen.
- Bij de beoordeling van de afstudeerwerken zet de opleiding meerdere – ook niet eerder bij de student betrokken - beoordelaars in. Ook het werkveld is daar als adviseur bij betrokken. (Zie verder de paragraaf 'afstuderen'.)
- De opleidingen Logopedie toetsen in het project 'Externe validering bachelorniveau' elkaars afstudeerproducten aan het niveau startbekwaam logopedist uit het opleidingsprofiel.
- De kwaliteit van het toetsen en beoordelen wordt bewaakt door de examencommissie en toetscommissie van FPH. (Zie verder de paragraaf 'examencommissie'.) Daarnaast zijn er toetscoördinatoren bij de opleiding die de toetsen analyseren en de resultaten bespreken.

Het auditteam heeft ook zelf naar een steekproef van toetsen gekeken. Daaruit is gebleken dat de toetsen gevarieerd zijn en een duidelijke opbouw in complexiteit vertonen. De opleiding toetste daarin kennis en vaardigheden; zowel apart als integraal.

Tijdens de marktpresentatie lieten de studenten een aantal mooie voorbeelden zien van vaardigheidstoetsen aan de hand van opnames van cliënten, bijvoorbeeld van een stotteraar, waarbij ze de opdracht kregen om een analyse te maken. Ook lieten de studenten diverse tests zien die zij al in het eerste studiejaar moeten afnemen bij zelfgekozen cliënten.

Het auditteam zag mooie voorbeelden van geïntegreerde toetsen aan de hand van een authentieke beroepscontext, zoals de opdracht om samen met studenten van andere disciplines (ergotherapie, fysiotherapie, toegepaste psychologie) een zorgplan/behandelingsplan op te stellen voor een cliënt met Parkinson. In een modulehandleiding zag het auditteam dat de opleiding meerdere toetsen met verschillende toetsvormen afnam om de vereiste kennis en vaardigheden aan te tonen.

De bij de toetsen behorende beoordelingsformulieren waren duidelijk uitgewerkt aan de hand van rubrics. Uit voorbeelden van beoordeelde toetsen bleek dat de examinatoren veel aandacht hadden geschonken aan het geven van feedback per rubric. Sterk punt is ook dat de opleiding de beheersing van de Nederlandse taal voorwaardelijk stelt. Pas als die in orde is, geeft de examinerator zijn oordeel over de gemaakte toets.

Examencommissie

Er is voor de opleidingen van FPH één gezamenlijke examencommissie ingesteld. Meerdere leden van de examencommissie zijn gecertificeerd en bezitten een Senior Kwalificatie Examinering (SKE).

Naast de examencommissie fungeert er binnen FPH ook een toetscommissie waarin drie leden van de verschillende opleidingen van FPH zitting hebben. De toetscommissie werkt in de lijn en adviseert de directie en de opleiding gevraagd en ongevraagd over de kwaliteit van het toetsen en beoordelen, bijvoorbeeld over het toetsplan of de rubrics.

Het auditteam heeft geconstateerd, dat de beide commissies in control zijn. Zij zien toe op naleving van de gemaakte afspraken en nemen steekproeven van toetsen en beoordelingen. De examencommissie heeft haar taken verdeeld in thema's in plaats van opleidingen, waardoor zij een bredere blik heeft op de kwaliteit van het toetsen bij alle FPH-opleidingen.

Afstuderen

Het auditteam heeft geconstateerd dat de opleiding met een breed palet aan eindwerken op een adequate wijze toetst of de studenten het beoogde eindniveau hebben bereikt.

Het afstudeerprogramma bestaat uit drie onderdelen en is voor zowel de reguliere als de ABL-studenten gelijk: de afstudeerstage (30 EC), het praktijkgerichte onderzoek (25 EC) en het project Care Professional as Entrepreneur (CPE) (5 EC).

De reguliere studenten koppelen de afstudeerstage en het onderzoek aan het door hen gekozen profileringsthema. (Zie standaard 2.) De studenten moeten alle beoogde eindkwalificaties aantonen in deze stage en het onderzoek. Indien het past voeren de studenten dit onderzoek uit op hun stageplek.

In het CPE-project ligt de nadruk op de beroepsrol van ondernemer. Hierin ontwikkelt de student in een projectgroep een product gericht op een kwaliteitsverbetering in het werkveld, zoals een adviesrapport aan een praktijk eigenaar of zorginstelling, een mobiele applicatie of een implementatieplan voor bijvoorbeeld het verbeteren van de communicatie bij een zorginstelling. Vanaf 2019-2020 integreert de opleiding het CPE-project in het afstudeeronderzoek.

De eindbeoordeling van de afstudeerstage is opgebouwd uit drie onderdelen: i) de beoordeling van het functioneren op de stageplaats aan de hand van een eindgesprek op basis van het portfolio van de student, ii) de beoordeling van twee casuïstiek-opdrachten op basis van een verslag inclusief evidence-based onderbouwing en iii) een reflectieverslag. Bij de ABL-studenten vindt er ook een criterium gericht interview (cgi) plaats. (Zie hierboven bij de paragraaf 'systeem van toetsen en beoordelen'.)

De eindbeoordeling van het praktijkgerichte onderzoek bestaat uit een gewogen gemiddelde van vier toetsonderdelen: i) projectplan, ii) poster en eindrapport, iii) posterpresentatie en verdediging en iv) onderzoekende houding. De beoordeling van het CPE-project vindt plaats aan de hand van een individueel portfolio inclusief het groepsproduct.

Het auditteam heeft geconstateerd, dat de opleiding er dus voor gekozen heeft om het hele afstudeertraject te waarderen en niet alleen de aan het einde opgeleverde producten, dus ook de onderzoekende houding en de vaardigheid om nieuwe kennis met collega's te delen. Dat acht het auditteam een sterk punt. Wel vond het auditteam de vier instrumenten om het doen van praktijkgericht onderzoek te toetsen minder goed in verhouding staan met de daarmee af te toetsen competenties. (Zie bij standaard 2 ook het gesprek met de opleiding over het praktijkgericht onderzoek.)

Het auditteam heeft geconstateerd dat de opleiding bij de beoordeling van de verschillende afstudeeronderdelen weloverwogen verschillende examinatoren inzet. Naast de docent-begeleider van de stage, het onderzoek en het CPE-project is er altijd een onafhankelijk docent beoordelaar. Tevens zijn er een aantal onderdelen die door twee onafhankelijk docenten worden beoordeeld, zoals de casuïstiekopdrachten met het cgi en de posterpresentatie en de verdediging van het onderzoek. Bij de beoordeling van de afstudeerstage en indien relevant bij de beoordeling van de onderzoekende houding is de praktijkbegeleider als adviseur betrokken. Dat alles acht het auditteam heel zorgvuldig. Het auditteam beveelt de opleiding wel aan nog eens te kijken naar de nauwe betrokkenheid van de begeleider bij het proces van het onderzoek en zijn rol daarna als beoordelaar. Sommige onderzoeksverslagen zou het auditteam anders – lager – hebben beoordeeld aan de hand van de criteria op het beoordelingsformulier.

Weging en Oordeel: voldoet

De opleiding hanteert een duidelijk systeem van toetsen en beoordelen. Zij toetst op systematische en een valide, betrouwbare en inzichtelijke manier aan de hand van verschillende passende toetsvormen of de student de beoogde leerresultaten realiseert. De opleiding maakt daarbij veelvuldig gebruik van toetsing in authentieke beroepscontexten. Het werken aan de hand van een PDCA-cyclus in het RVT-team zorgt voor een goede kwaliteit van de toetsen. Met het brede palet aan eindwerken toetst de opleiding of de studenten het beoogde eindniveau hebben bereikt. Met name de toetsing van het handelen en de verslaglegging van de afstudeerstage en het project CPE zijn zeer geschikte instrumenten. Sterke punten zijn ook het waarderen van het hele afstudeertraject en het weloverwogen inzetten van verschillende examinatoren. De vier instrumenten om het praktijkgericht onderzoek te toetsen staan minder goed in verhouding met de te toetsen competenties. Daarnaast behoeft het scheiden van beoordelen en begeleiden mogelijk meer aandacht. De examencommissie en toetscommissie bewaken de kwaliteit van het toetsen en beoordelen op een adequate manier. Het auditteam is over het algemeen zeer positief over de kwaliteit van de opleiding op het gebied van toetsen en beoordelen. Het auditteam is van oordeel dat de opleiding voldoet aan basiskwaliteit en komt tot het oordeel 'voldoet' voor deze standaard.

4.4. Gerealiseerde leerresultaten

Standaard 4: De opleiding toont aan dat de beoogde leerresultaten zijn gerealiseerd.

Toelichting NVAO: Het realiseren van de beoogde leerresultaten blijkt uit de uitkomsten van toetsen, de eindwerken en de wijze waarop afgestudeerden in de praktijk of in een vervolgopleiding functioneren.

Bevindingen

Wijze waarop de afgestudeerden in de praktijk of in een vervolgopleiding functioneren

De alumni en vertegenwoordigers vanuit het werkveld zijn zeer te spreken over de opleiding en de mogelijkheid om de vereiste competenties te ontwikkelen. De afgestudeerden landen moeiteloos in de beroepspraktijk. Gemiddeld heeft 83% binnen zes maanden een baan, zo blijkt uit de hbo-monitor van 2015, 2016 en 2018. De alumni meldden dat zij zich zeker startbekwaam en toekomstbestendig voelden toen zij van de opleiding afkwamen. Ze hebben geleerd om wetenschappelijke artikelen te raadplegen, ze hebben door de vele praktijktoetsen veel ervaring opgedaan, hebben goed geleerd om gesprekken te voeren, ondernemer te zijn. Ze zijn evenwel nog niet uitgeleerd. Het kwaliteitsregister eist ook dat ze zich iedere vijf jaar opnieuw registreren en aantonen dat zij hun vak goed bijhouden.

Eigen oordeel auditteam over het gerealiseerde niveau

Het auditteam heeft van vijftien studenten die afstudeerden in 2017-2018 en 2018-2019 eindwerken bekeken: het portfolio van de afstudeerstage, het verslag van het praktijkgerichte onderzoek en de uitwerking van het project Care Professional as Entrepreneur. Van alle studenten bestudeerde het auditteam het onderzoeksverslag en van vijf studenten het complete afstudeerdossier.

Het auditteam is van oordeel dat de studenten in hun eindwerken hebben aangetoond dat zij kunnen denken en handelen als startend logopedist op bachelorniveau. Het auditteam was vooral gecharmeerd van de stageportfolio's met de uitwerkingen van de casuïstieken en de uitwerkingen van de CPE. Het auditteam concludeert op basis van de casuïstiekverslagen dat de studenten veel hebben opgestoken van de stage en zich in deze laatste fase goed hebben ontwikkeld als logopedist.

Met de drie eindwerken tezamen tonen de studenten alle competenties aan.

Zoals al onder standaard 2 is vermeld zag het auditteam dat alle studenten volgens een vrij vast format hun onderzoek hadden uitgevoerd. De onderzoeksvragen waren weliswaar relevant, maar het auditteam vroeg zich af of de wijze waarop het onderzoek nu is ingestoken wel passend is voor een opleiding voor logopedie en of het onderzoek bijvoorbeeld niet beter gekoppeld had kunnen zijn aan de stage. Dit is nu (nog) naar eigen keuze van de student. Dit aspect heeft al de aandacht van de opleiding.

Eén praktijkgericht onderzoek beoordeelde het auditteam vanwege onder meer enkele methodologische fouten als onvoldoende. De overige onderzoeksverslagen en de posters lieten zien dat de student een logopedist-waardig onderzoek hadden uitgevoerd van voldoende niveau. Zij hadden de door de opleiding aangereikte methoden op een voldoende tot goede manier toegepast bij hun onderzoek. Hun afsluitende discussiehoofdstuk was aan de maat. De posters bevatten voor het onderzoek relevante informatie en zagen er over het algemeen aantrekkelijk uit. Uiteraard zag het auditteam op bovengenoemde punten verschil in kwaliteit tussen de studenten met een lagere en een hogere beoordeling.

De eindwerken van de studenten die het ABL-traject volgden, vond het auditteam allemaal van een goed niveau.

Het auditteam kon zich over het algemeen vinden in de door de examinatoren/docenten gegeven beoordelingen. Dit strookt ook met de bevindingen vanuit het werkveld en de peers van andere instituten. Uit externe evaluaties in het werkveld blijkt dat de praktijkbegeleiders van de afstudeerstage het eens zijn met de positieve beoordeling van de studenten. Uit de validering door externe peers van opleidingen voor logopedie van andere hogescholen blijkt dat zij positief waren over de werkwijze van de opleiding om ook het proces mee te laten wegen in de beoordeling.

Weging en Oordeel: voldoet

De studenten hebben in de verschillende eindwerken aangetoond dat zij op bachelorniveau kunnen denken en handelen als startbekwaam logopedist. Het auditteam was vooral gecharmeerd van de stageportfolio's met de uitwerkingen van de casuïstieken en het CPE-project. Eén praktijkgericht onderzoek beoordeelde het auditteam vanwege onder meer methodologische fouten als onvoldoende. De overige onderzoeksverslagen en de posters lieten zien dat de student een logopedist-waardig onderzoek van voldoende niveau hadden uitgevoerd.

Dat de studenten het beoogde niveau hebben gerealiseerd, blijkt ook uit het feit dat nagenoeg alle afgestudeerden binnen een half jaar een baan kregen als logopedist. Ook zijn alumni en werkveld heel tevreden over de beheersing van de beoogde competenties.

Het auditteam is op grond van bovenstaande van oordeel dat de opleiding voldoet aan basiskwaliteit en komt tot het oordeel 'voldoet' voor deze standaard.

5. ALGEMEEN EINDOORDEEL

De Opleiding voor Logopedie van Fontys biedt een gedegen programma dat wordt verzorgd door een betrokken en enthousiast team van deskundige docenten met de juiste mensen op de juiste plaats. Er is duidelijk sprake van een breed gedragen kwaliteitscultuur. Het auditteam is van oordeel dat de opleiding voldoet aan alle standaarden. Het eindoordeel luidt daarom positief, conform de beslisregels van de NVAO.

6. AANBEVELINGEN

- Accentueer de relevantie van de eigen minoren en van de drie professionaliseringsthema's voor logopedie meer gedurende de eerste 2,5 jaar van de studie.
- Kijk nog een keer goed naar het doel van de internationaliseringsactiviteiten en koppel deze expliciet(er) aan de drie professionaliseringsthema's.
- Hervat het ABL-project voor andere doelgroepen. Er zit veel potentie in dit traject.
- Houd de studielast goed in de gaten.
- Denk erover na of het afstudeeronderzoek in de huidige vorm nog wel het juiste/ het meest passende is voor een opleiding voor toekomstbestendige logopedisten. Werk de ideeën rondom een beroepsproduct verder uit en implementeer ze.

BIJLAGE I Scoretabel

Scoretabel paneloordelen Fontys Hogescholen hbo-bachelor Opleiding voor Logopedie voltijd	
Standaard	Oordeel
Standaard 1. De beoogde leerresultaten	voldoet
Standaard 2. Onderwijsleeromgeving	voldoet
Standaard 3. Toetsing	voldoet
Standaard 4. Gerealiseerde leerresultaten	voldoet
Algemeen eindoordeel	positief

BIJLAGE II Programma, werkwijze en beslisregels

Auditprogramma Beperkte Opleidingsbeoordeling⁷ t.b.v. hbo-bachelor Opleiding voor Logopedie – Fontys Hogescholen – 26 september 2019

Tijd:	Lokaal	Wat	Wie
8.00 – 8.50	3.208	Inloop en vooroverleg, inzage stukken (inclusief n@tschool/portal)	<ul style="list-style-type: none"> ▪ Ruud v.d. Herberg (voorzitter) ▪ Rianne Versluis (secretaris) ▪ Sonja Peters (inhoudsdeskundige) ▪ Rudy Vandevoorde (inhoudsdeskundige) ▪ Anne Giesbers student HAN
8.50 – 9.30	3.210	Starten met korte presentatie, daarna gesprek met directie.	<ul style="list-style-type: none"> ▪ directeur ▪ lector ▪ associate lector ▪ docent team Interprofessioneel samenwerken, projectleider accreditatie ▪ docent team Logopedie
9.30- 11.00	3.205-3.206	Markt met demonstraties van onderwijsmaterialen door studenten, docenten en alumni. Gehele panel neemt deel aan markt.	<p>Studenten uit alle jaren, docenten en een aantal alumni</p> <ul style="list-style-type: none"> ▪ docent team Logopedie, domein taal, <i>Student jaar 2</i> ▪ docent team Logopedie, domein spraak, <i>Student jaar 1, Student jaar 2</i> ▪ docent team Logopedie, domein stem, <i>Student jaar 3, Student jaar 2</i> ▪ docent team Technologie, afstudeerbegeleider ▪ docent team Logopedie, neurologie, <i>Student jaar 4, Student jaar 3</i> ▪ docent team Technologie, afstudeerbegeleider, <i>student afstuderen</i> ▪ <i>project jaar 2, student jaar 4, voorzitter OC, lid IMR</i>
11.00- 11.15	3.208	Pauze/ overleg	Panel
11.15- 12.00	3.210	Gesprek met studenten	<ul style="list-style-type: none"> ▪ 2 Studenten jaar 1 ▪ 2 Studenten jaar 2, w.o. <i>Lid OC,</i> ▪ 2 Studenten jaar 3, w.o. <i>Lid OC,</i> ▪ 2 Studenten jaar 4, w.o. <i>Verdel- project, voorzitter OC-lid IMR</i>
12.00 –		Toetsinzage door panel	
13.15	3.208	Lunchpauze en inzage stukken	<ul style="list-style-type: none"> ▪ Ruud v.d. Herberg (voorzitter) ▪ Rianne Versluis (secretaris) ▪ Sonja Peters (inhoudsdeskundige) ▪ Rudy Vandevoorde (inhoudsdeskundige) ▪ Anne Giesbers (student HAN)

⁷ In verband met de privacywetgeving zijn in het programma uitsluitend de functies/rollen van gesprekspartners opgenomen. De namen van de gesprekspartners zijn bij de secretaris van het auditpanel bekend.

Tijd:	Lokaal	Wat	Wie
13.15 – 14.00	3.210	Gesprek met docenten uit de diverse teams	<ul style="list-style-type: none"> ▪ docent team Logopedie, Commissie Kwaliteit Van Onderwijs, toetscoördinator ▪ docent team Logopedie, Commissie Kwaliteit Van Onderwijs ▪ docent team Logopedie, toetsdeskundige ▪ docent team Zelfregie, stage, internationalisering ▪ docent team Technologie, afstudeerbegeleider ▪ docent team Technologie, afstudeerbegeleider ▪ docent team Interprofessioneel samenwerken, afstuderen ▪ docent team Interprofessioneel samenwerken, CPE (Care Professional as Entrepreneur)
14.00 – 14.45	3.210	Gesprek met Examencommissie en Toetscommissie	<ul style="list-style-type: none"> ▪ Voorzitter Examencommissie ▪ lid Examencommissie ▪ lid Toetscommissie) ▪ Toetscoördinator opleiding ▪ Toetsdeskundige opleiding
14.45 – 15.00	3.210	Panel overleg	
15.00 – 15.45	3.208	Werkveld/ Alumni	<ul style="list-style-type: none"> ▪ Alumnus 2018-2019 ▪ Alumnus 2017-2018 ▪ Alumnus 2017-2018 ▪ Alumnus 2018-2019 ABL-traject ▪ Coach, lid Raad van Advies ▪ Logopedist, lid Raad van Advies ▪ Logopedist, stagebegeleider ▪ stagebegeleider, coördinator Interdisciplinair Zorginnovatiecentrum (IZIC)
15.45 – 16.00	3.210	Panel overleg	Panel
16.00 – 16.15	3.210	Pending issues	Panel
16.15 – 16.45	3.208	Overleg panel	Panel
16.45 – 17.15	3.203	Terugkoppeling	Iedereen is welkom
17.15	0301	Afsluiting	Iedereen is welkom

Werkwijze

Bij de beoordeling van de betreffende opleiding is uitgegaan van het door de NVAO vastgestelde 'Beoordelingskader accreditatiestelsel hoger onderwijs Nederland' van september 2018. Daarin staan de standaarden vermeld waarop het auditpanel zich bij de beperkte opleidingsbeoordeling van een opleiding moet richten en de criteria aan de hand waarvan het auditpanel zijn oordeel over de opleiding moet bepalen.

De secretaris lichtte het auditpanel voorafgaand aan de visitatie uitgebreid voor over het beoordelingskader en de -procedure en over de van hen verwachte attitude voor, tijdens en na de visitatie. Tevens zorgde de secretaris voor een kalibratie van het auditpanel door de interpretatie van de standaarden, de oordelen en de beslisregels door te nemen. Tijdens het audittraject bewaakte de secretaris de correcte procesgang, zag erop toe dat het oordeel van het auditpanel conform het kader tot stand kwam en ondersteunde het proces van de oordeelsvorming.

Op basis van de door opleiding geleverde documentatie heeft het auditpanel zich een beeld kunnen vormen van de primaire en secundaire processen van de betreffende opleiding. Voorafgaand aan het locatiebezoek vond een voorbereidend intern paneloverleg plaats waarin het auditpanel het informatiedossier en de onderliggende documenten besprak. Bovendien zijn de bevindingen van het auditpanel over de eindwerken tijdens het vooroverleg onderling gedeeld.

De visitatie was gericht op een verificatie van de bevindingen uit de documentenanalyse en het verkrijgen van aanvullende informatie over de inhoud van het programma. Dit geschiedde door gesprekken met vertegenwoordigers van de opleiding, studenten en het werkveld, die waren te kenschetsen als 'gesprekken tussen vakgenoten'.

De verificatie door het auditpanel geschiedde door verscheidene malen hetzelfde onderwerp met verschillende geleidingen te bespreken en aan de hand van additionele documentatie en - daar waar het de huisvesting en de materiële voorzieningen betreft- ook door eigen waarneming.

Na overleg met de betreffende opleiding heeft het auditpanel met in achtneming van de daartoe strekkende regels van de NVAO en op basis van zijn documentanalyse en de daaruit voortvloeiende specifieke aandachtspunten de keuze van de gesprekspartners vastgesteld.

Het auditpanel bood studenten, docenten en andere betrokkenen bij de opleiding die niet waren opgenomen in het programma van het locatiebezoek, de gelegenheid om zaken onder de aandacht te brengen die zij van belang achten voor de beoordeling. Het auditpanel heeft geconstateerd, dat de betreffende opleiding de mogelijkheid daartoe tijdig en op correcte wijze bij hen onder de aandacht heeft gebracht en hen heeft geïnformeerd over hoe zij contact konden opnemen met de secretaris van het auditpanel

Afstemming deelpanels binnen het cluster

De visitatie binnen dit cluster is uitgevoerd door de visitatiebureaus Hobéon, NQA en AeQui waarbij Hobéon twee hogescholen en NQA en AeQui vijf respectievelijk een hogescholen hebben beoordeeld. Gedurende het traject hebben de voorzitters van de betrokken kernpanels met elkaar afgestemd over de opzet en de focuspunten van de audits.

Afstemming tussen alle deelpanels heeft allereerst plaatsgevonden door de instructie die de panelleden krijgen met betrekking tot het beoordelingskader. De tussen Hobéon, NQA en AeQui gekalibreerde criteria voor de beoordeling maken onderdeel uit van deze instructie. Daaraan voorafgaand is de afstemming geborgd door overlap in de bezetting tussen alle deelpanels. Daarnaast is, rekening houdend met het feit dat elke opleidingsbeoordeling een individuele beoordeling betreft, vanuit de overlap in de bezetting, waar relevant voortschrijdend

gereflecteerd op vorige bezoeken binnen deze visitatiegroep. Verder wordt de afstemming tussen de auditpanels geborgd door de ondersteuning van zo veel mogelijk dezelfde secretaris vanuit zowel Hobéon als NQA en AeQui en door de inzet van getrainde voorzitters.

Het oordeel van het auditpanel vastgelegd in een conceptrapport werd aan de opleiding voorgelegd voor een toets op eventuele feitelijke onjuistheden.

Beslisregels

Volgens de NVAO-Beslisregels Accreditatie kan een standaard 'voldoet', 'voldoet ten dele' of 'voldoet niet' scoren. Hobéon heeft de beslisregels toegepast, zoals deze zijn opgesomd in het 'Beoordelingskader accreditatiestelsel hoger onderwijs Nederland, September 2018'.

Wanneer er sprake is van verschillende varianten van een opleiding (bijvoorbeeld: voltijd, deeltijd en dual), dan moet uit de beoordeling blijken dat voor elke variant de kwaliteit is gewaarborgd op grond van de standaarden uit het betreffende beoordelingskader om te komen tot een positief eindoordeel over de opleiding. Het eindoordeel over de opleiding luidt: 'positief', 'positief onder voorwaarden' of 'negatief'.

Indien een opleiding onder één CROHO-registratie wordt aangeboden op meerdere locaties, kan de opleiding alleen voor accreditatie in aanmerking komen als uit de beoordeling blijkt dat elke locatie voldoet aan de in het betreffende beoordelingskader genoemde kwaliteitsstandaarden.

Beperkte opleidingsbeoordeling

Het eindoordeel over een opleiding is in elk geval **positief** indien alle standaarden 'voldoet' scoren.

Het eindoordeel over een opleiding is in elk geval **positief onder voorwaarden** indien Standaard 1 voldoet en maximaal twee standaarden een 'voldoet ten dele' scoren, waarbij het auditpanel het opleggen van voorwaarden adviseert.

Het eindoordeel over een opleiding is in elk geval **negatief** indien:

- een of meer standaarden 'voldoet niet' scoren
- standaard 1 'voldoet ten dele' scoort
- een of twee standaarden 'voldoet ten dele' scoren, waarbij het auditpanel niet adviseert om voorwaarden op te leggen;
- drie of meer standaarden 'voldoet ten dele' scoren.

BIJLAGE III Lijst geraadpleegde documenten

- Zelfevaluatie rapport opleiding
- Pre-ambule visitatie opleidingen voor Logopedie 2019-2020
- Landelijk Opleidingsprofiel
- Relatie tussen opleidingscompetenties, hbo-standaarden en Dublin Descriptoren
- Dekkingsmatrix regulier en ABL-traject
- Van Compass naar OBLN
- Onderbouwing Curriculum
- Onderwijs- en Examenreglement
- Curricula vitae docenten opleiding voor Logopedie
- FPH Toetsbeleidsplan
- Toetsplan Logopedie
- Toetsprogramma
- Conclusie examencommissie over toetsprogramma Logopedie
- Stagehandleiding en casuïstiekhandleiding jaar 4 inclusief beoordelingsformulieren
- Handleiding praktijkgericht onderzoek inclusief rubrics
- Handleiding CPE-project
- Evaluatie stagebegeleiders en (externe) beoordelaars
- Overzichtslijst van *alle* recente eindwerken (of van portfolio's / werkstukken waaruit het door de student bereikte eindniveau kan worden afgeleid).
- Jaarverslag examencommissie en verslagen opleidingscommissie
- Toetsopgaven + beoordelingscriteria en normering (antwoordmodellen) en een representatieve selectie van gemaakte toetsen (presentaties, stageverslagen, assessments, portfolio's e.d.) en beoordelingen.
- NSE-resultaten
- HBO-monitor
- Representatieve selectie van handboeken en overig studiemateriaal.

Het panel heeft van vijftien studenten de eindwerken bestudeerd.

Om redenen van privacy zijn de namen van afgestudeerden en hun studentnummers van wie het panel de eindwerken heeft bekeken niet opgenomen in deze rapportage. Namen van de afgestudeerde studenten, hun studentnummer evenals de titels van de eindwerken zijn bekend bij de secretaris van het auditpanel.

BIJLAGE IV Panelsamenstelling

Op 22 juli 2019 heeft de NVAO goedkeuring gegeven aan de samenstelling van het auditpanel t.b.v. de beoordeling van de Opleiding voor Logopedie van Fontys Hogescholen, onder het nummer 008647. Deze opleiding behoort tot onderstaande visitatiegroep.

Naam visitatiegroep:	HBO Logopedie
----------------------	---------------

De secretaris van het auditpanel beschikt over nadere informatie over de samenstelling en expertise van de panelleden die in bovengenoemde visitatiegroep zijn ingezet.

In onderstaande tabel volgen korte functiebeschrijvingen van de panelleden die deelnamen aan het auditpanel van de in dit beoordelingsrapport beschreven opleiding.

Naam (voorletters/achternaam inclusief titulatuur)	Rol	Korte functiebeschrijvingen
Drs. R.B. van der Herberg	Voorzitter	Lead auditor voor accreditaties in het hoger onderwijs en advisering van HO, MBO, VO en PO op het gebied van kwaliteitszorg (o.a. INK), excellentie en duurzaamheid.
R.R.A. Vandevoorde MSc	Lid	Logopedist, docent aan VIVES Hogeschool Opleiding Logopedie in Brugge, en medewerker Postgraduaat Leerstoornissen in samenwerking met Artevelde Hogeschool Gent, Thomas More Hogeschool Antwerpen en Hogeschool Gent.
S.M. Peters, MA	Lid	Kwaliteitsmanager Hoger Onderwijs bij NCOI Opleidingen. Tot juli 2017 docent Logopedie aan de HAN en tot 2017 logopedist.
A. Giesbers	Studentlid	Student Logopedie aan de Hogeschool van Arnhem en Nijmegen. Volgt daarnaast de pre-master Taal- en Spraakpathologie aan de Radboud Universiteit in Nijmegen.

G.C. Versluis	Secretaris	Senior adviseur Hobéon, gecertificeerd secretaris NVAO sinds 2010
---------------	------------	---

De door alle panelleden ondertekende onafhankelijkheids- en geheimhoudingsverklaringen zijn in het bezit van Hobéon. In deze verklaring verklaren de panelleden gedurende ten minste vijf jaar voorafgaand aan de audit geen zakelijke noch persoonlijke binding te hebben gehad met de betrokken instelling - anders dan die in het kader van de werkzaamheden als lid van het auditpanel van het evaluatiebureau -, die een onafhankelijke oordeelvorming ten positieve of ten negatieve zou kunnen beïnvloeden.



Strategische dienstverlener voor kennisintensieve organisaties



Lange Voorhout 14
2514 ED Den Haag

T (070) 30 66 800

F (070) 30 66 870

E info@hobeon.nl

I www.hobeon.nl